



*Le financement universitaire au Québec :
ébauche d'un état des lieux*

L'Université Concordia

Rapport du Comité sur le financement des universités

Mars 2008

Avant-propos

Le Comité sur le financement des universités

Cette publication est une production du Comité sur le financement des universités (CFU) de la Fédération québécoise des professeures et professeurs d'université (FQPPU). Elle a été rendue possible grâce au financement et au soutien constant et précieux de la FQPPU, de ses instances, de sa permanence et à la collaboration étroite des membres du comité sur le financement dont, plus particulièrement :

- Jacques Derome (Université McGill)
- Régis Fortin (Université du Québec à Rimouski)
- Alain Gamelin (Université du Québec à Trois-Rivières)
- Claude Genest (Université du Québec à Trois-Rivières)
- Cécile Sabourin (Présidente de la Fédération québécoise des professeures et professeurs d'université)
- Michel Umbriaco (Télé-université/Université du Québec à Montréal, président du comité)

Le comité poursuit ses travaux avec le soutien de ses membres actuels, soit :

- André Breton (Université du Québec à Montréal)
- Louise Briand (Université du Québec en Outaouais)
- Brendan Gillon (Université McGill)
- Lucie Lamontagne (Université du Québec à Montréal)
- Régis Fortin (Université du Québec à Rimouski)
- Alain Gamelin (Université du Québec à Trois-Rivières)
- Claude Genest (Université du Québec à Trois-Rivières)
- Norman Ingram (Université Concordia)
- Cécile Sabourin (Présidente de la Fédération québécoise des professeures et professeurs d'université)
- Michel Umbriaco (Télé-université/Université du Québec à Montréal, président du comité)

Ce document est le fruit du travail de rédaction, d'analyse et de synthèse de :

- Martin Maltais (Université Laval)
- Michel Umbriaco (Télé-université/Université du Québec à Montréal)
- Mario Lavoie (Télé-université/Université du Québec à Montréal)
- Marie-Ève Randlett (Institut national de la recherche scientifique)
- Régis Fortin (Université du Québec à Rimouski)
- Serge Gérin-Lajoie (Télé-université/Université du Québec à Montréal)

La mise en forme de ce rapport a bénéficié du travail méticuleux de plusieurs membres du comité, mais surtout de deux personnes de la FQPPU soit :

- Camille Gauthier
- Marie-Claude Thomas

Les rapports

Ce rapport sur le financement de l'Université Concordia fait partie d'une série de 19 rapports spécifiques portant sur chacune des universités suivantes :

- Université Bishop's
- Université Concordia
- Université Laval
- Université McGill
- Université de Montréal
 - École des hautes études commerciales de Montréal
 - École Polytechnique de Montréal
- Université de Sherbrooke
- Université du Québec
 - École nationale d'administration publique
 - École de technologie supérieure
 - Institut national de la recherche scientifique
 - Télé-université (UQAM)
 - Université du Québec en Abitibi-Témiscamingue
 - Université du Québec à Chicoutimi
 - Université du Québec à Montréal
 - Université du Québec en Outaouais
 - Université du Québec à Rimouski
 - Université du Québec à Trois-Rivières

Ces rapports spécifiques serviront de base à une tournée des universités afin d'être parachevés. Ces rapports complètent un rapport synthèse sur l'ensemble des universités québécoises.

La FQPPU tient à remercier le personnel de la Commission parlementaire sur l'éducation, celui du ministère de l'Éducation, du Loisir et du Sport ainsi que celui de la Conférence des recteurs et des principaux des universités du Québec pour leur collaboration.

Le générique masculin, lorsqu'il est employé dans le présent document, l'est sans aucune discrimination et uniquement pour faciliter la lecture du texte

Table des matières

AVANT-PROPOS	2
TABLE DES MATIÈRES	4
INTRODUCTION DE LA PRÉSIDENTE DE LA FQPPU	5
L'UNIVERSITÉ CONCORDIA	6
CHAPITRE 1 L'UNIVERSITÉ CONCORDIA EN BREF	6
CHAPITRE 2 LES ÉTUDIANTS À L'UNIVERSITÉ CONCORDIA	11
2.1 L'EFFECTIF ÉTUDIANT EN ÉQUIVALENCE AU TEMPS PLEIN (EEETP) À L'UNIVERSITÉ CONCORDIA.....	12
2.2 L'EFFECTIF ÉTUDIANT EN ÉQUIVALENCE AU TEMPS PLEIN (EEETP) DU 1 ^{ER} CYCLE À L'UNIVERSITÉ CONCORDIA	13
2.3 L'EFFECTIF ÉTUDIANT EN ÉQUIVALENCE AU TEMPS PLEIN (EEETP) DES 2 ^E ET 3 ^E CYCLES À L'UNIVERSITÉ CONCORDIA	15
CHAPITRE 3 LES PROFESSEURS À L'UNIVERSITÉ CONCORDIA	17
CHAPITRE 4 LES CHARGÉS DE COURS À L'UNIVERSITÉ CONCORDIA	20
CHAPITRE 5 LES COURS OFFERTS ET LES RATIOS À L'UNIVERSITÉ CONCORDIA 22	
5.1 LE NOMBRE TOTAL DE COURS OFFERTS À L'UNIVERSITÉ CONCORDIA.....	22
5.2 LE NOMBRE TOTAL DE COURS OFFERTS PAR LES PROFESSEURS À L'UNIVERSITÉ CONCORDIA.....	23
5.3 LE NOMBRE TOTAL DE COURS OFFERTS PAR LES CHARGÉS DE COURS À L'UNIVERSITÉ CONCORDIA.....	24
5.4 LE NOMBRE MOYEN DE COURS OFFERTS PAR PROFESSEUR ET PAR CHARGÉ DE COURS À L'UNIVERSITÉ CONCORDIA	25
5.5 LE RATIO D'EETP PAR PROFESSEUR À L'UNIVERSITÉ CONCORDIA	27
CHAPITRE 6 LES REVENUS À L'UNIVERSITÉ CONCORDIA	33
6.1 LES REVENUS PROVENANT DES ÉTUDIANTS À L'UNIVERSITÉ CONCORDIA	34
6.2 LA SUBVENTION DU MELS À L'UNIVERSITÉ CONCORDIA	36
6.3 LES REVENUS PROVENANT D'AUTRES SOURCES DE SUBVENTION À L'UNIVERSITÉ CONCORDIA.....	38
6.4 LES REVENUS AUTRES À L'UNIVERSITÉ CONCORDIA	40
CHAPITRE 7 LES MASSES SALARIALES À L'UNIVERSITÉ CONCORDIA	42
7.1 LA MASSE SALARIALE TOTALE INCLUANT LES AVANTAGES SOCIAUX À L'UNIVERSITÉ CONCORDIA.....	42
7.2 LES AVANTAGES SOCIAUX À L'UNIVERSITÉ CONCORDIA.....	45
7.3 LA MASSE SALARIALE EXCLUANT LES AVANTAGES SOCIAUX À L'UNIVERSITÉ CONCORDIA.....	46
7.4 LA MASSE SALARIALE DU PERSONNEL DE DIRECTION ET DE GÉRANCE À L'UNIVERSITÉ CONCORDIA.....	47
7.5 LA MASSE SALARIALE DES PROFESSEURS À L'UNIVERSITÉ CONCORDIA.....	49
7.6 LA MASSE SALARIALE DES CHARGÉS DE COURS À L'UNIVERSITÉ CONCORDIA.....	51
7.7 LA MASSE SALARIALE DES AUTRES PERSONNELS D'ENSEIGNEMENT À L'UNIVERSITÉ CONCORDIA.....	53
7.8 LA MASSE SALARIALE DU PERSONNEL DE SOUTIEN ET DE MÉTIER À L'UNIVERSITÉ CONCORDIA.....	55
EN GUISE DE CONCLUSION PRÉLIMINAIRE	57
LISTE DES TABLEAUX	58
LISTE DES GRAPHIQUES	59

Introduction de la présidente de la FQPPU

C'est avec grand plaisir que la Fédération québécoise des professeures et professeurs d'université (FQPPU) vous transmet ce rapport préparé par son Comité sur le financement des universités (CFU). Mis sur pied en 2006, le Comité s'était vu confier le mandat de constituer un corpus d'informations et de données sur le financement des universités afin d'informer et de former les membres du Conseil fédéral quant aux dimensions politiques et techniques du financement des universités et de susciter des échanges permettant des prises de position fédérative sur les questions entourant cette problématique.

Après plus d'une année de travail, le Comité est en mesure de transmettre à chacun des syndicats membres un premier rapport portant sur les données budgétaires de son université. Ces données sont précédées d'une vue d'ensemble du financement des universités québécoises ainsi que de données budgétaires portant sur le réseau universitaire, publiées en février dans le rapport *Le financement universitaire au Québec : ébauche d'un état des lieux – Ensemble des universités*.

Au moment où le Conseil fédéral confiait ce mandat au CFU, le sous-financement de base et la détérioration des conditions d'apprentissage et de travail dans les universités rendaient urgent de fonder les interventions publiques de la FQPPU sur une compréhension et une vision globale que seuls des travaux approfondis sur les données budgétaires des universités étaient susceptibles de fournir. Par ailleurs, en dépit du réinvestissement dans les universités entrepris par le gouvernement québécois, les enjeux du déséquilibre fiscal et du réinvestissement fédéral au moyen de transferts dédiés pour l'enseignement supérieur demeuraient irrésolus. Plus encore, les choix effectués par les deux paliers de gouvernement et les administrations universitaires dans l'affectation des fonds laissaient, et continuent de laisser présager des conséquences indésirables sur le fonctionnement des universités. Il était donc important de doter la FQPPU et ses membres des données essentielles à leurs interventions.

Le présent rapport révèle déjà des données fortes intéressantes que le CFU entend compléter, notamment lors d'une tournée des syndicats. Cette tournée permettra également d'éclairer certains enjeux spécifiques à chacune des universités.

Enfin, le Comité continuera de recueillir auprès des instances responsables les données nécessaires afin de compléter le travail entrepris et de produire des documents portant sur d'autres aspects du financement des universités, en particulier la recherche et les investissements immobiliers.

La FQPPU n'entend pas en rester là puisque la base de données que le CFU est présentement à constituer sera mise à jour au fur et à mesure que les données plus récentes seront disponibles. Elle deviendra un outil précieux pour les syndicats locaux et pour la Fédération.

Je vous souhaite une bonne lecture.

Cécile Sabourin
Présidente

L'Université Concordia

L'Université Concordia est issue du regroupement, en 1974, du Collège Loyola et de l'Université Sir-George-Williams. Le Collège Loyola est né du programme d'anglais offert par le Collège Sainte-Marie (collège jésuite de langue française fondé en 1848), dont il se sépare en 1896. L'Université Sir-George-Williams remonte à 1873 avec les premiers cours du soir offerts par le *Young Men's Christian Association* (YMCA) de Montréal. Université de langue anglaise, elle prend la forme d'un collège en 1926, obtient sa charte en 1948 et prend le nom d'université en 1959.

En 2007, l'Université Concordia offrait 180 programmes de 1^{er} cycle et 70 aux cycles supérieurs. Elle compte plus de 31 000 étudiants et couvre quatre domaines disciplinaires : arts et sciences, génie et informatique, beaux-arts et gestion.

CHAPITRE 1 L'Université Concordia en bref

Le budget lié au fonctionnement de l'Université Concordia est passé de 189 M\$ en 1997-98 à 347 M\$ en 2004-05. Les sommes allouées au fonds avec restrictions ont plus que triplé au cours de la période passant de 27,5 M\$ à 93,5 M\$. Éléments à noter, la place importante que prennent les autres sources de subvention dans le financement de cet établissement.

Les masses salariales prennent une place de moins en moins importante dans les dépenses de l'établissement. Elles représentaient 69,2 % des dépenses de fonctionnement en 1997-98 alors qu'elles en représentent aujourd'hui 66 %. La hausse de la masse salariale du personnel de direction et de gérance n'augmente pas selon le même rythme que dans d'autres universités sur l'ensemble de la période.

Au plan des effectifs étudiants, après avoir vu décroître ses effectifs étudiants entre 1990-91 et 1996-97, l'Université Concordia a connu une hausse importante de l'EETP, particulièrement depuis 2001-02. En 2005-06, on y dénombrait 23 731,4 EETP. L'augmentation a touché tous les cycles. En 2005-06, l'EETP était de 20 730 au 1^{er} et de 3001,1 aux 2^e et 3^e cycles.

Les effectifs professoraux ont dépassé ceux de 1994-95 de 7,3 % avec 897 professeurs en 2005-06. Le nombre de chargés de cours a, quant à lui, diminué de 1,8 %. En 2005-06, on en dénombrait 1 029.

Au cours des dernières années, le ratio EETP par professeur a augmenté de façon importante et se situait en 2005-06 à 26,7. Au 1^{er} cycle, il était de 23,2. Aux cycles supérieurs, ce ratio était de 3,3.

Le budget de fonctionnement de l'Université Concordia de 2004-05 représente 8,5 % de l'ensemble du budget de fonctionnement des universités québécoises alors qu'il ne représentait que 7,9 % en 1997-98.

Tableau 1.1 – Provenance du budget de fonctionnement de l’Université Concordia, selon l’année (en milliers de dollars courants¹)

Provenance des fonds	1997-98	1998-99	1999-00	2000-01	2001-02	2002-03	2003-04	2004-05
Étudiants	45 728	49 830	60 309	63 870	72 436	79 733	86 990	91 040
Québec	114 584	123 799	127 412	135 886	158 456	181 132	185 204	185 971
Canada	7 200	7 465	10 516	10 660	16 140	13 302	27 618	30 485
Autres	21 974	24 394	28 456	27 732	29 359	38 312	36 574	39 337
TOTAL	189 487	205 489	226 693	238 147	276 390	312 479	336 386	346 833

Tableau 1.2 – Budget de fonctionnement de l’ensemble des universités, selon l’année (en milliers de dollars courants²)

Provenance des fonds	1997-98	1998-99	1999-00	2000-01	2001-02	2002-03	2003-04	2004-05
Étudiants	379 040	394 601	428 056	447 557	478 615	518 455	550 189	569 642
Québec	1 371 188	1 486 135	1 520 836	1 628 958	1 769 660	2 047 659	2 150 125	2 178 746
Canada	184 503	249 633	309 477	318 648	436 398	442 501	565 537	530 795
Autres	452 528	477 950	547 934	618 160	619 290	670 198	882 767	799 220
TOTAL	2 387 259	2 608 319	2 806 303	3 013 323	3 303 963	3 678 813	4 148 619	4 078 402

Tableau 1.3 – Pourcentage du budget de l’Université Concordia selon la provenance des fonds, par rapport à l’ensemble des universités

Provenance des fonds	1997-98	1998-99	1999-00	2000-01	2001-02	2002-03	2003-04	2004-05
Étudiants	12,1 %	12,6 %	14,1 %	14,3 %	15,1 %	15,4 %	15,8 %	16 %
Québec	8,4 %	8,3 %	8,4 %	8,3 %	9 %	8,8 %	8,6 %	8,5 %
Canada	3,9 %	3 %	3,4 %	3,3 %	3,7 %	3 %	4,9 %	5,7 %
Autres	4,9 %	5,1 %	5,2 %	4,5 %	4,7 %	5,7 %	4,1 %	4,9 %
TOTAL	7,9 %	7,9 %	8,1 %	7,9 %	8,4 %	8,5 %	8,1 %	8,5 %

¹ Source : MELS

² Source : MELS

Tableau 1.4 – Provenance relative du budget de fonctionnement de l’Université Concordia, selon l’année (en pourcentage)

Provenance des fonds	1997-98	1998-99	1999-00	2000-01	2001-02	2002-03	2003-04	2004-05
Étudiants	24,1 %	24,2 %	26,6 %	26,8 %	26,2 %	25,5 %	25,9 %	26,2 %
Québec	60,5 %	60,2 %	56,2 %	57,1 %	57,3 %	58 %	55,1 %	53,6 %
Canada	3,8 %	3,6 %	4,6 %	4,5 %	5,8 %	4,3 %	8,2 %	8,8 %
Autres	11,6 %	11,9 %	12,6 %	11,6 %	10,6 %	12,3 %	10,9 %	11,3 %
TOTAL	100 %	100 %	100 %	100 %	100 %	100 %	100 %	100 %

Tableau 1.5 – Provenance relative du budget de fonctionnement des universités québécoises, selon l’année (en pourcentage)

Provenance des fonds	1997-98	1998-99	1999-00	2000-01	2001-02	2002-03	2003-04	2004-05
Étudiants	15,9 %	15,1 %	15,3 %	14,9 %	14,5 %	14,1 %	13,3 %	14 %
Québec	57,4 %	57%	54,2 %	54,1 %	53,6 %	55,7 %	51,8 %	53,4 %
Canada	7,7 %	9,6 %	11 %	10,6 %	13,2 %	12 %	13,6 %	13 %
Autres	19 %	18,3 %	19,5 %	20,5 %	18,7 %	18,2 %	21,3 %	19,6 %
TOTAL	100 %	100 %	100 %	100 %	100 %	100 %	100 %	100 %

Tableau 1.6 – Provenance du budget de fonctionnement de l’Université Concordia, selon l’année (en base 100)

Provenance des fonds	1997-98	1998-99	1999-00	2000-01	2001-02	2002-03	2003-04	2004-05
Étudiants	100	109	132	140	158	174	190	199
Québec	100	108	111	119	138	158	162	162
Canada	100	104	146	148	224	185	384	423
Autres	100	111	129	126	134	174	166	179
TOTAL	100	108	120	126	146	165	178	183

Graphique 1.1 – Provenance du budget de fonctionnement de l’Université Concordia de 1997-98 à 2004-05 (en base 100)

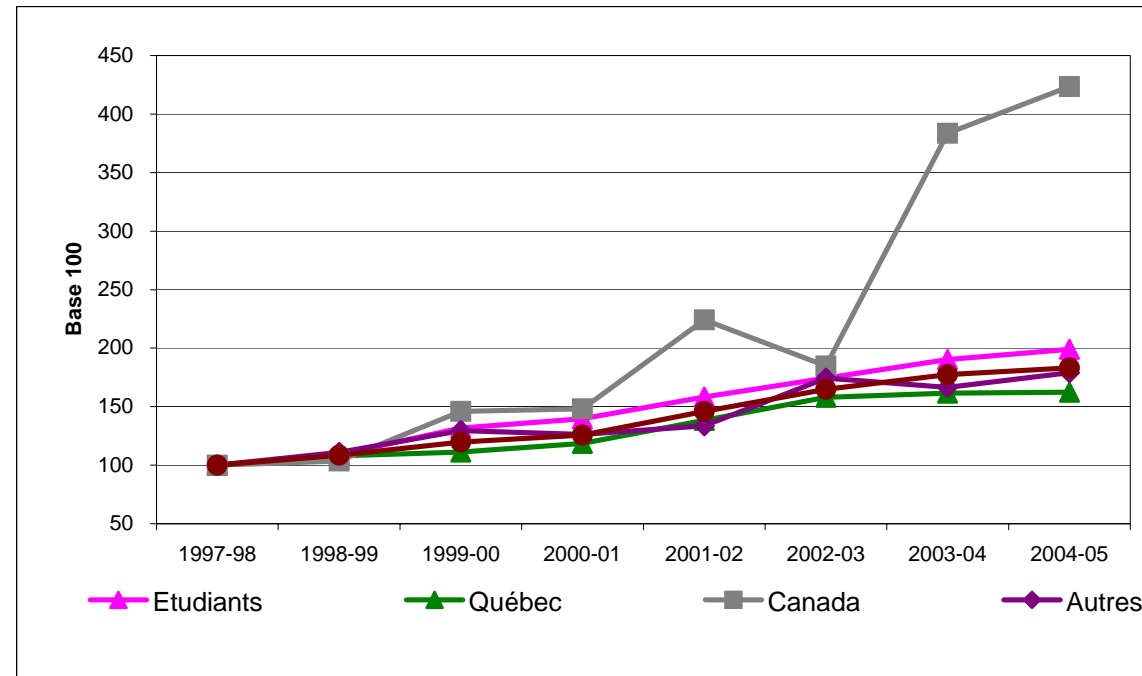
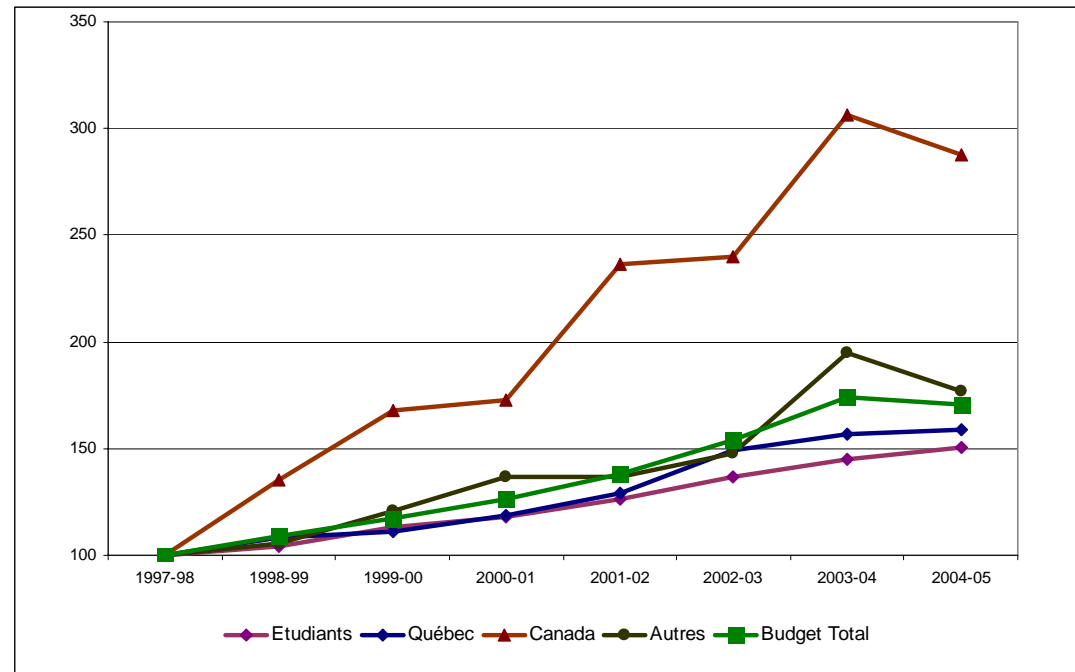


Tableau 1.7 – Provenance du budget de fonctionnement des universités québécoises, selon l'année (en base 100 à partir de dollars courants)

Provenance des fonds	1997-98	1998-99	1999-00	2000-01	2001-02	2002-03	2003-04	2004-05
Étudiants	100	104	113	118	126	137	145	150
Québec	100	108	111	119	129	149	157	159
Canada	100	135	168	173	237	240	307	288
Autres	100	106	121	137	137	148	195	177
TOTAL	100	109	118	126	138	154	174	171

Graphique 1.2 – Provenance du budget de fonctionnement des universités québécoises de 1997-98 à 2004-05 (en base 100)



CHAPITRE 2 Les étudiants à l'Université Concordia

Les données sur les étudiants de l'Université Concordia sont déclinées selon deux approches. La première concerne l'effectif étudiant en équivalence au temps plein (EEETP), alors que la seconde est une valeur absolue de l'effectif étudiant. Les données proviennent du ministère de l'Éducation, du Loisir et du Sport (MELS) dans le premier cas et de la Conférence des recteurs et des principaux des universités du Québec (CREPUQ), dans le second.

Rappelons que l'EEETP est une méthode de dénombrement conçue par le MELS. Elle sert de donnée de base pour déterminer le financement de chaque établissement universitaire. Un étudiant en équivalence au temps plein (EETP) correspond à trente crédits universitaires (1 EETP = 30 crédits). Selon le domaine disciplinaire et le cycle d'études, le MELS applique un facteur de pondération que l'on trouve dans la grille CLARDER. La valeur ainsi pondérée est utilisée pour fin de financement. Dans le présent rapport, le dénombrement de l'EEETP couvre la période de 1984-95 à 2005-06. On distingue ici les données provenant du 1^{er} cycle universitaire et celles des cycles supérieurs (2^e et 3^e cycles).

L'EEETP de l'Université Concordia représente, en 2005-06, 12,3 % de l'EEETP de l'ensemble des universités québécoises. Au 1^{er} cycle, cette proportion est de 13,3 % alors qu'aux cycles supérieurs, elle est de 8,2 %.

2.1 L'effectif étudiant en équivalence au temps plein (EEETP) à l'Université Concordia

L'EEETP augmente de 48,7 % entre 1984-85 et 2005-06 (Tableau 2.1). Cette évolution se déroule en trois phases (Graphique 2.1). Une première hausse a lieu entre 1984-85 et 1991-92 où l'EEETP passe de 15 955,1 à 17 695,3 (+10,9 %). Elle est suivie d'une baisse entre 1991-92 et 1996-97, alors que l'EEETP se retrouve à 16 678,9 (-5,7 %). S'ensuit une deuxième croissance de 1996-97 à 2005-06. L'EEETP passe alors à 23 731,5 (+42,29 %). La part relative de l'Université Concordia par rapport à l'ensemble des universités passe de 11,1 % à 12,3 % pour toute la période.

Tableau 2.1 – EEETP de l'Université Concordia, de l'ensemble des universités et part relative de l'Université Concordia de 1984-85 à 2005-06³

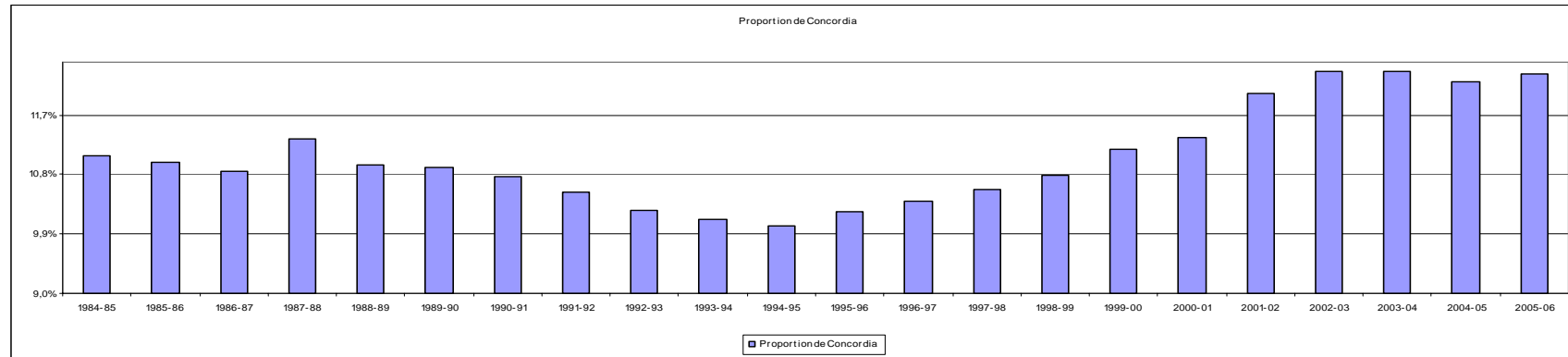
	1984-85	1985-86	1986-87	1987-88	1988-89	1989-90	1990-91	1991-92	1992-93	1993-94	1994-95	1995-96	1996-97	1997-98	1998-99	1999-00	2000-01	2001-02	2002-03	2003-04	2004-05	2005-06
Concordia	15 955	16 407	16 325	17 275	17 111	17 424	17 594	17 695	17 633	17 360	16 706	16 709	16 679	16 704	17 132	18 231	18 779	20 624	22 100	23 118	23 198	23 732
Variation annuelle		2,8 %	-0,5 %	5,8 %	-0,9 %	1,8 %	1 %	0,6 %	-0,4 %	-1,5 %	-3,8 %	0 %	-0,2 %	0,2 %	2,6 %	6,4 %	3 %	9,8 %	7,2 %	4,6 %	0,3 %	2,3 %
Ensemble des universités	143 977	149 470	150 388	152 361	156 198	159 821	163 275	168 075	171 894	171 568	166 799	163 126	160 367	158 076	158 693	163 093	165 428	171 513	178 743	186 903	190 218	192 592
Proportion de Concordia	11,1 %	11 %	10,9 %	11,3 %	11 %	10,9 %	10,8 %	10,5 %	10,3 %	10,1 %	10 %	10,2 %	10,4 %	10,6 %	10,8 %	11,2 %	11,4 %	12 %	12,4 %	12,4 %	12,2 %	12,3 %

Graphique 2.1- EEETP de l'Université Concordia et de l'ensemble des universités, de 1984-85 à 2005-06 (en base 100 de 1994-95)

Année	Concordia	Ensemble des universités
1984-85	96,0	86,0
1985-86	98,0	89,0
1986-87	97,0	90,0
1987-88	104,0	91,0
1988-89	103,0	93,0
1989-90	105,0	96,0
1990-91	106,0	98,0
1991-92	106,0	102,0
1992-93	105,0	104,0
1993-94	104,0	104,0
1994-95	100,0	100,0
1995-96	100,0	98,0
1996-97	99,0	96,0
1997-98	100,0	95,0
1998-99	103,0	96,0
1999-00	109,0	98,0
2000-01	112,0	100,0
2001-02	124,0	104,0
2002-03	133,0	108,0
2003-04	139,0	113,0
2004-05	139,0	115,0
2005-06	142,0	116,0

³ Source : MELS

Graphique 2.2 – Pourcentage de l’EEETP de l’Université Concordia par rapport à l’ensemble des universités de 1984-85 à 2005-06



2.2 L’effectif étudiant en équivalence au temps plein (EEETP) du 1^{er} cycle à l’Université Concordia

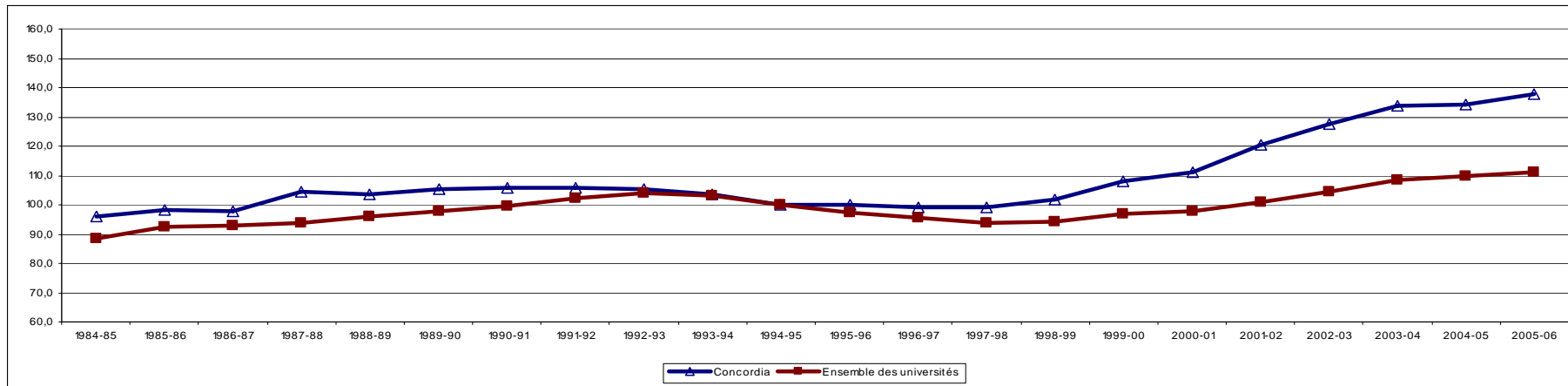
L’EEETP du 1^{er} cycle augmente de 43,31 % entre 1984-85 et 2005-06 (Tableau 2.2). Cette évolution se déroule en trois phases. Une première hausse a lieu entre 1984-85 et 1991-92, où l’EEETP passe de 14 465,1 à 15 881,3 (+9,8 %). Elle est suivie d’une baisse entre 1991-92 et 1996-97 l’EEETP se retrouve alors à 14 906,2 (-6,1 %). S’ensuit une deuxième croissance entre 1996-97 et 2005-06, l’effectif passe à 20 730,4 (+39,07 %). La part relative de l’Université Concordia par rapport à l’ensemble des universités est passée de 11,6 % à 13,3 % pour la période.

Tableau 2.2 – EEETP au 1^{er} cycle de l’Université Concordia, de l’ensemble des universités et part relative de l’Université Concordia de 1984-85 à 2005-06⁴

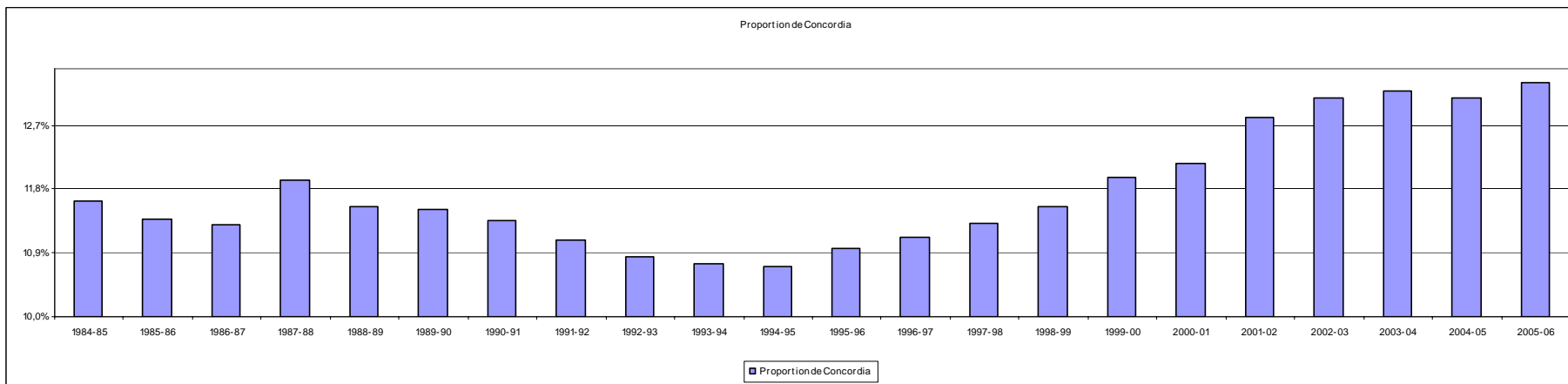
	1984-85	1985-86	1986-87	1987-88	1988-89	1989-90	1990-91	1991-92	1992-93	1993-94	1994-95	1995-96	1996-97	1997-98	1998-99	1999-00	2000-01	2001-02	2002-03	2003-04	2004-05	2005-06
Concordia	14 465	14 744	14 731	15 698	15 562	15 819	15 902	15 881	15 833	15 551	15 042	15 009	14 906	14 925	15 305	16 260	16 696	18 148	19 198	20 089	20 180	20 730
Variation annuelle		1,9 %	-0,1 %	6,6 %	-0,9 %	1,6 %	0,5 %	-0,1 %	-0,3 %	-1,8 %	-3,3 %	-0,2 %	-0,7 %	0,1 %	2,5 %	6,2 %	2,7 %	8,7 %	5,8 %	4,6 %	0,5 %	2,7 %
Ensemble des universités	124 389	129 604	130 313	131 652	134 772	137 384	140 000	143 410	145 907	144 816	140 370	136 903	134 045	131 797	132 472	135 908	137 268	141 614	146 589	152 408	154 142	155 877
Proportion de Concordia	11,6 %	11,4 %	11,3 %	11,9 %	11,5 %	11,5 %	11,4 %	11,1 %	10,9 %	10,7 %	10,7 %	11 %	11,1 %	11,3 %	11,6 %	12 %	12,2 %	12,8 %	13,1 %	13,2 %	13,1 %	13,3 %

⁴ Source : MELS

Graphique 2.3 – EEETP de l'Université Concordia et de l'ensemble des universités de 1984-85 à 2005-06 (en base 100 de 1994-95)



Graphique 2.4 – Pourcentage de l'EEETP au 1^{er} cycle de l'Université Concordia par rapport à l'ensemble des universités de 1984-85 à 2005-06



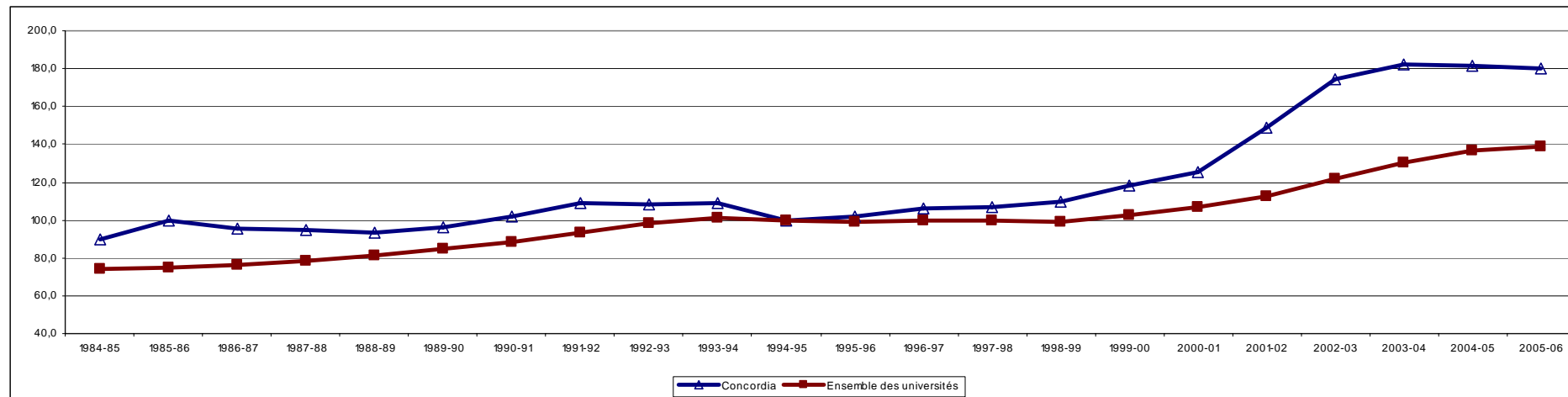
2.3 L'effectif étudiant en équivalence au temps plein (EEETP) des 2^e et 3^e cycles à l'Université Concordia

L'EEETP des 2^e et 3^e cycles progresse de 101,4 % entre 1984-85 et 2005-06 (Tableau 2.3). La part relative de l'Université Concordia par rapport à l'ensemble des universités est passée de 7,6 % à 8,2 % pour la même période.

Tableau 2.3 – EEETP aux 2^e et 3^e cycles de l'Université Concordia, de l'ensemble des universités et part relative de l'Université Concordia de 1984-85 à 2005-06⁵

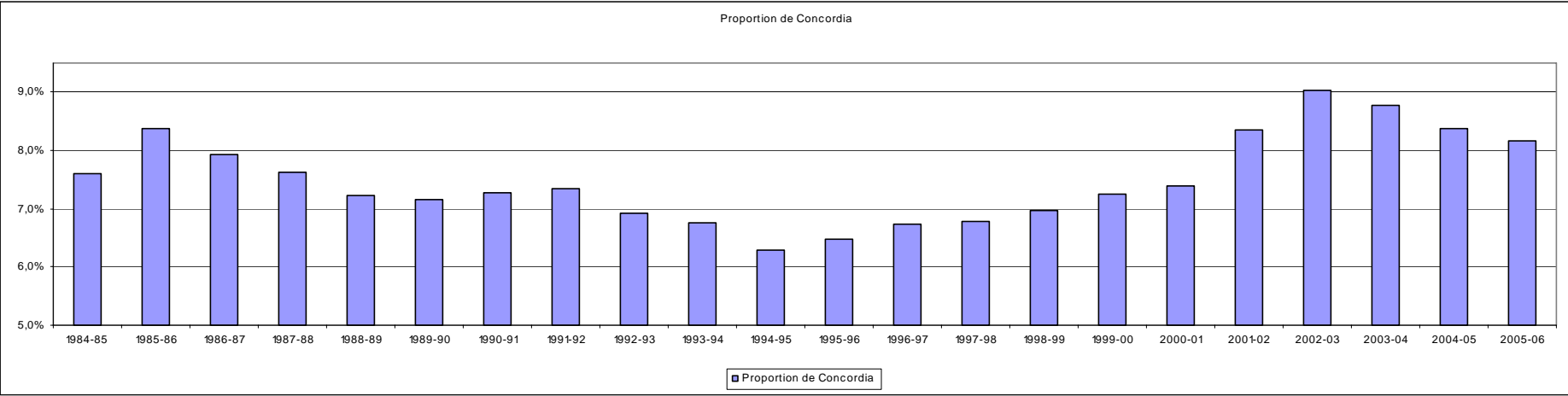
	1984-85	1985-86	1986-87	1987-88	1988-89	1989-90	1990-91	1991-92	1992-93	1993-94	1994-95	1995-96	1996-97	1997-98	1998-99	1999-00	2000-01	2001-02	2002-03	2003-04	2004-05	2005-06
Concordia	1 490	1 663	1 594	1 577	1 549	1 606	1 692	1 814	1 800	1 809	1 665	1 700	1 773	1 780	1 828	1 971	2 084	2 476	2 902	3 029	3 018	3 001
Variation annuelle		11,6 %	-4,2 %	-1 %	-1,8 %	3,7 %	5,4 %	7,2 %	-0,8 %	0,5 %	-8 %	2,1 %	4,3 %	0,4 %	2,7 %	7,8 %	5,7 %	18,8 %	17,2 %	4,4 %	-0,4 %	-0,6 %
Ensemble des universités	19 588	19 866	20 075	20 710	21 426	22 437	23 276	24 665	25 986	26 752	26 428	26 223	26 321	26 279	26 221	27 185	28 160	29 690	32 154	34 496	36 076	36 714
Proportion de Concordia	7,6 %	8,4 %	7,9 %	7,6 %	7,2 %	7,2 %	7,3 %	7,4 %	6,9 %	6,8 %	6,3 %	6,5 %	6,7 %	6,8 %	7 %	7,3 %	7,4 %	8,3 %	9 %	8,8 %	8,4 %	8,2 %

Graphique 2.5 – EEETP aux 2^e et 3^e cycles de l'Université Concordia et de l'ensemble des universités de 1984-85 à 2005-06 (en base 100 de 1994-95)



⁵ Source : MELS

Graphique 2.6 – Pourcentage de l’EEETP aux 2^e et 3^e cycles de l’Université Concordia par rapport à l’ensemble des universités de 1984-85 à 2005-06



CHAPITRE 3 Les professeurs à l'Université Concordia

Les données sur les professeurs sont déclinées à partir de deux sources. La première est celle de la Conférence des recteurs et des principaux des universités du Québec (CREPUQ). La seconde provient de la Commission de l'éducation (CE) qui s'est tenue en janvier et février 2007 sous la 37^e législature de l'Assemblée nationale.

Les données de la CREPUQ sont constituées des professeurs réguliers à temps complet. Les données sur leur salaire moyen, qu'on retrouvera au chapitre 7, excluent les médecins ou dentistes, les professeurs en sabbatique ou en perfectionnement, les cas de rémunération extrêmement basse et les professeurs sans rang académique.

Les données de la Commission de l'éducation sont celles produites par les établissements universitaires lors de leur comparution devant les membres de la commission en janvier et février 2007. Nous avons retenu la déclaration du nombre total de professeurs réguliers. Ces données couvrent une très courte période (cinq ans) et sont seulement utilisées dans les calculs de ratios au 5^e chapitre. Il serait intéressant d'obtenir ce type d'informations sur une plus longue période.

Il est important de souligner qu'aucune des courbes ne s'équivaut, d'un organisme à l'autre. Il faut également souligner que les déclarations des établissements ne sont pas toujours équivalentes entre elles. Malgré cette situation, les tendances d'ensemble sont les mêmes.

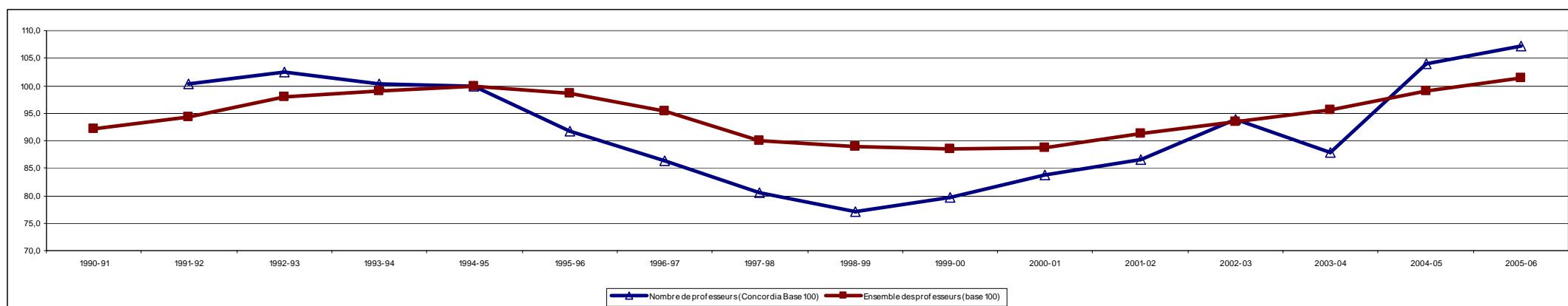
Le nombre de professeurs réguliers augmente entre 1991-92 et 2005-06, passant de 839 à 897 (+6,91 %). Un creux a été atteint en 1999-00 portant le nombre de professeurs de l'Université Concordia à 645.

Le nombre de professeurs à l'Université Concordia, en 2005-06, représente 9,8 % de l'ensemble des professeurs réguliers à temps plein des universités québécoises.

Tableau 3.1 – Nombre de professeurs réguliers à temps complet de 1990-91 à 2005-06⁶

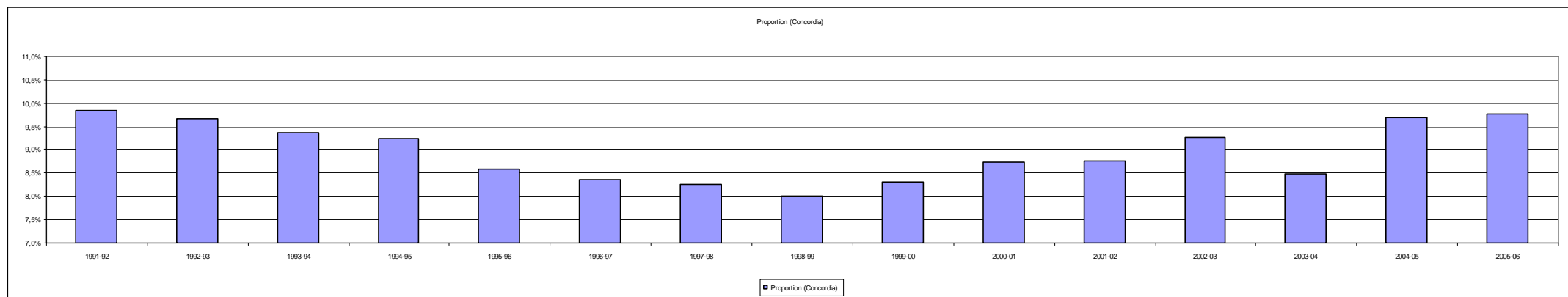
	1990-91	1991-92	1992-93	1993-94	1994-95	1995-96	1996-97	1997-98	1998-99	1999-00	2000-01	2001-02	2002-03	2003-04	2004-05	2005-06
Ensemble des universités	8 347	8 531	8 860	8 954	9 050	8 920	8 629	8 152	8 046	8 005	8 021	8 258	8 460	8 654	8 972	9 184
Nombre de professeurs Concordia		839	856	839	836	766	722	673	645	666	700	724	784	734	869	897
Ensemble des professeurs (base 100)	92,2	94,3	97,9	98,9	100,0	98,6	95,3	90,1	88,9	88,5	88,6	91,2	93,5	95,6	99,1	101,5
Professeurs Concordia (base 100)		100,4	102,4	100,4	100,0	91,6	86,4	80,5	77,2	79,7	83,7	86,6	93,8	87,8	103,9	107,3
Pourcentage Concordia		9,8 %	9,7 %	9,4 %	9,2 %	8,6 %	8,4 %	8,3 %	8 %	8,3 %	8,7 %	8,8 %	9,3 %	8,5 %	9,7 %	9,8 %

Graphique 3.1 – Nombre de professeurs de l'Université Concordia et de l'ensemble des universités de 1991-92 à 2005-06 (en base 100)



⁶ Les données sur le corps professoral nous ont été transmises par la CREPUQ et sont extraites de l'enquête sur le personnel enseignant (EPE).

Graphique 3.2 – Pourcentage du nombre de professeurs de l'Université Concordia par rapport à l'ensemble des professeurs de 1991-92 à 2005-06



CHAPITRE 4 Les chargés de cours à l'Université Concordia

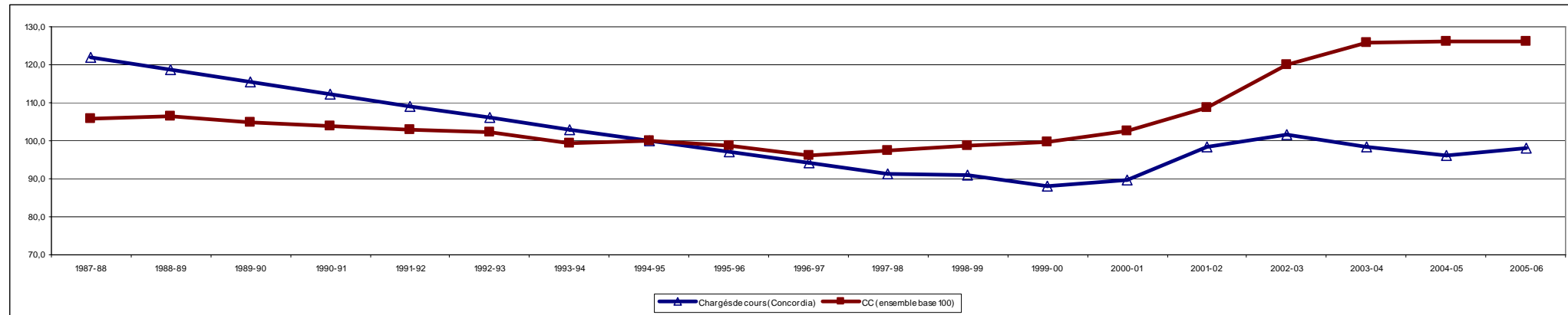
Le nombre de chargés de cours diminue de 19,42 % entre 1987-88 et 2005-06 (Tableau 4.1). Cette évolution se déroule en trois phases (Graphique 4.1). Une première diminution, de 1987-88 à 1999-00 où le nombre de chargés de cours passe de 1 277 à 924 (-27,64 %). Elle est suivie d'une période de croissance où le nombre de chargés de cours augmente entre 1999-00 et 2002-03, le nombre de chargés de cours se retrouve alors à 1 064 (+13,19 %). S'ensuit une légère baisse de 2002-03 à 2005-06. L'effectif passe alors à 1 029 (-3,28 %). Le nombre de chargés de cours à l'Université Concordia représente, en 2005-06, 9,4 % de l'ensemble des chargés de cours des universités québécoises.

Tableau 4.1 – Nombre de chargés de cours (CC) de 1987-88 à 2005-06⁷

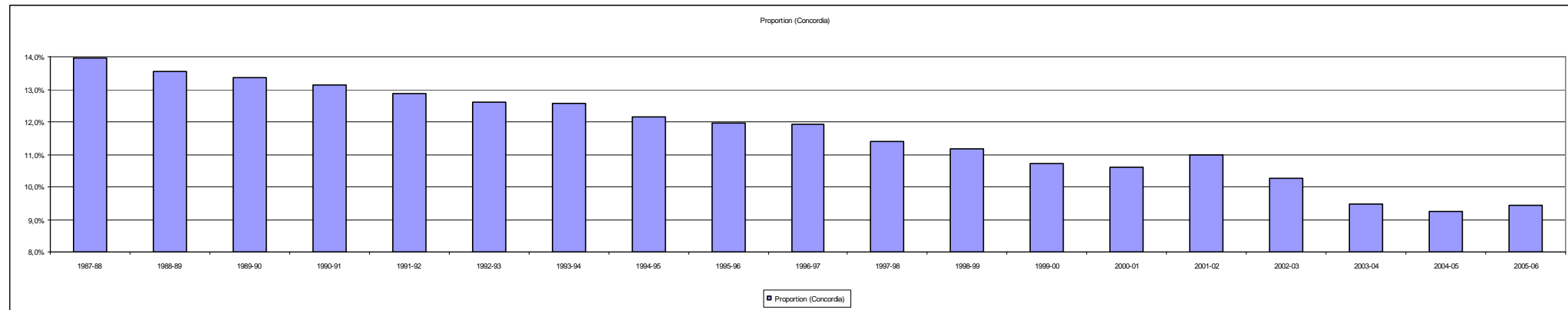
	1987-88	1988-89	1989-90	1990-91	1991-92	1992-93	1993-94	1994-95	1995-96	1996-97	1997-98	1998-99	1999-00	2000-01	2001-02	2002-03	2003-04	2004-05	2005-06
Ensemble des universités	9 143	9 193	9 054	8 969	8 896	8 815	8 587	8 633	8 518	8 288	8 419	8 528	8 612	8 853	9 393	10 349	10 874	10 900	10 889
Nombre de CC Concordia	1 277	1 244	1 211	1 178	1 144	1 111	1 078	1 048	1 018	988	958	954	924	940	1 032	1 064	1 032	1 008	1 029
Ensemble des CC (base 100)	105,9	106,5	104,9	103,9	103,0	102,1	99,5	100,0	98,7	96,0	97,5	98,8	99,8	102,5	108,8	119,9	126,0	126,3	126,1
CC Concordia (base 100)	121,9	118,7	115,5	112,4	109,2	106,0	102,9	100,0	97,1	94,3	91,4	91,0	88,1	89,7	98,5	101,5	98,5	96,2	98,2
Pourcentage Concordia	14 %	13,5 %	13,4 %	13,1 %	12,9 %	12,6 %	12,6 %	12,1 %	12 %	11,9 %	11,4 %	11,2 %	10,7 %	10,6 %	11 %	10,3 %	9,5 %	9,2 %	9,4 %

⁷ Nous avons utilisé plusieurs sources pour obtenir un portrait relativement juste sur le nombre de chargés de cours dans les universités québécoises. Les données estimées l'ont été en considérant une évolution linéaire entre deux points. Les séries de deux rapports spécifiques de l'École nationale d'administration publique (ENAP) et de l'École de technologie supérieure (ETS) sont ambiguës et demeurent insatisfaisantes. La dernière donnée disponible étant celle de 1998-99, nous l'avons répétée dans les années antérieures. Cependant, il est plus vraisemblable de penser que ce nombre est inférieur considérant l'histoire de ces établissements. Il faudra obtenir des données plus précises à cet égard.

Graphique 4.1 – Nombre de chargés de cours de l'Université Concordia (en base 100)



Graphique 4.2 – Pourcentage du nombre de chargés de cours de l'Université Concordia par rapport à l'ensemble des universités



CHAPITRE 5 Les cours⁸ offerts et les ratios à l'Université Concordia

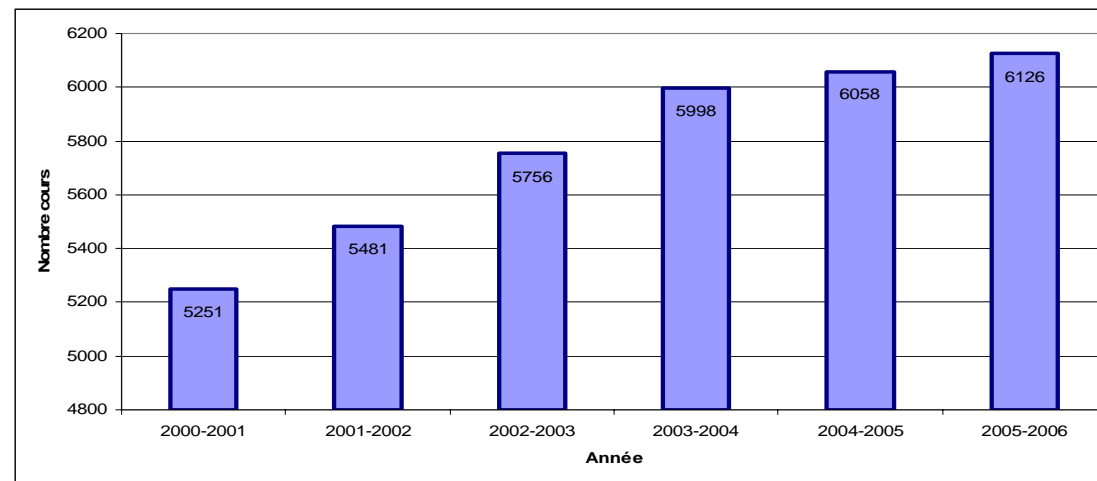
5.1 Le nombre total de cours offerts à l'Université Concordia

Le nombre total de cours augmente entre 2000-01 et 2005-2006, en passant de 5 251 à 6 126 (+16,7 %). La part relative des cours de l'Université Concordia par rapport à l'ensemble des universités augmente légèrement au cours de la période, passant de 9,5 % à 10 %.

Tableau 5.1 – Nombre total de cours⁹

	2000-01	2001-02	2002-03	2003-04	2004-05	2005-06
Ensemble des universités	55 514	56 215	57 375	59 513	60 702	61 543
Université Concordia	5 251	5 481	5 756	5 998	6 058	6 126
Pourcentage de l'Université Concordia	9,5 %	9,8 %	10 %	10,1 %	10 %	10 %

Graphique 5.1 – Nombre total de cours



⁸ La notion de cours s'appuie sur celle de la Commission de l'éducation où un cours doit être interprété en fonction des «crédits-étudiants» dispensés, avec notion établie lors du suivi des contrats de performance.

⁹ Source : Commission de l'éducation

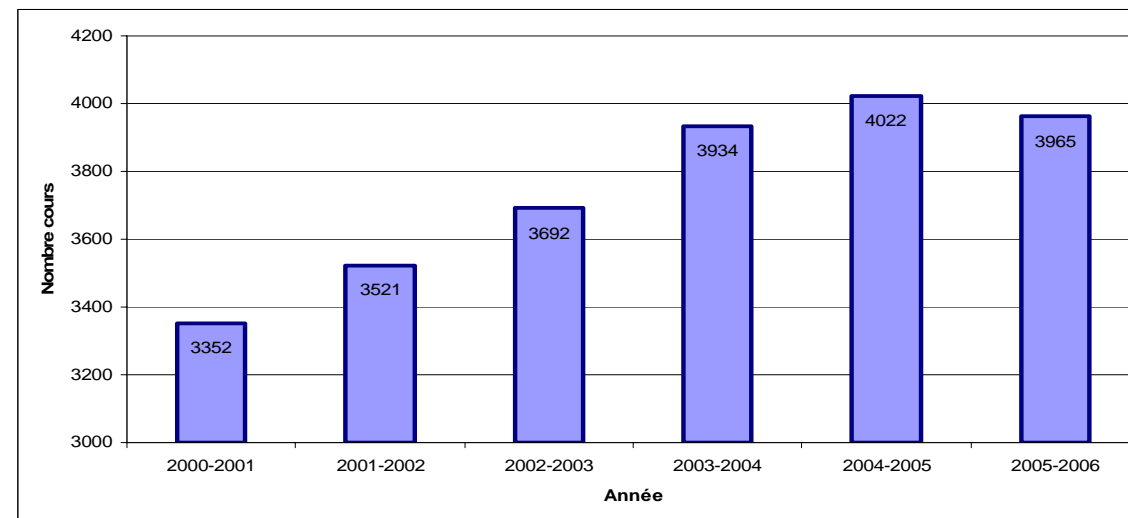
5.2 Le nombre total de cours offerts par les professeurs à l'Université Concordia

Le nombre total de cours offerts par les professeurs augmente entre 2000-01 et 2005-06, passant de 3 352 à 3 965 (+18,3 %). Le maximum est atteint en 2004-05. La part relative des cours offerts par les professeurs de l'Université Concordia augmente légèrement au cours de la période, passant de 9,6 % à 10,5 %.

Tableau 5.2 – Nombre de cours offerts par les professeurs¹⁰

	2000-01	2001-2002	2002-2003	2003-2004	2004-2005	2005-2006
Ensemble des universités	34 935	34 976	35 569	36 618	37 138	37 932
Université Concordia	3 352	3 521	3 692	3 934	4 022	3 965
Pourcentage de l'Université Concordia	9,6 %	10,1 %	10,4 %	10,7 %	10,8 %	10,5 %

Graphique 5.2 – Nombre de cours offerts par les professeurs



¹⁰ Source : Commission de l'éducation

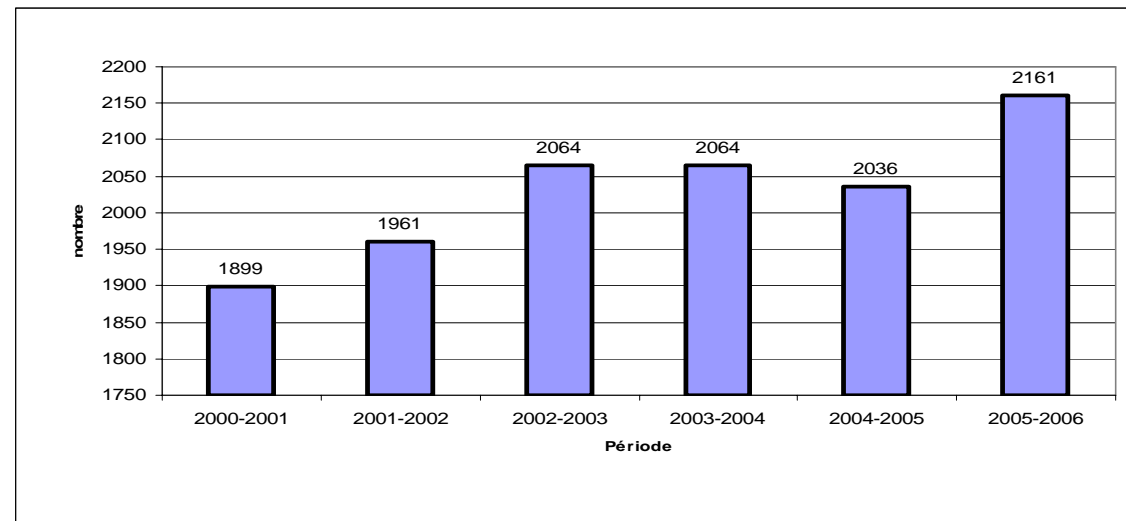
5.3 Le nombre total de cours offerts par les chargés de cours à l'Université Concordia

Le nombre total de cours offerts par les chargés de cours augmente entre 2000-01 et 2005-06, passant de 1 899 à 2 161 (+13,8 %). La part relative des cours offerts par les chargés de cours de l'Université Concordia demeure relativement stable au cours de la période, avec 9,2 %.

Tableau 5.3 – Nombre de cours offerts par les chargés de cours¹¹

	2000-01	2001-02	2002-03	2003-04	2004-05	2005-06
Ensemble des universités	20 579	21 239	21 806	22 895	23 564	23 611
Université Concordia	1 899	1 961	2 064	2 064	2 036	2 161
Pourcentage de l'Université Concordia	9,2 %	9,2 %	9,5 %	9 %	8,6 %	9,2 %

Graphique 5.3 – Nombre de cours offerts par les chargés de cours



¹¹ Source : Commission de l'éducation

5.4 Le nombre moyen de cours offerts par professeur et par chargé de cours à l'Université Concordia

Tableau 5.4 – Nombre moyen de cours offerts par professeur

	2000-01	2001-02	2002-03	2003-04	2004-05	2005-06
Ensemble des universités	4,36	4,24	4,20	4,23	4,14	4,13
Université Concordia	4,79	4,86	4,71	5,36	4,63	4,42

Graphique 5.4 – Nombre moyen de cours offerts par professeur

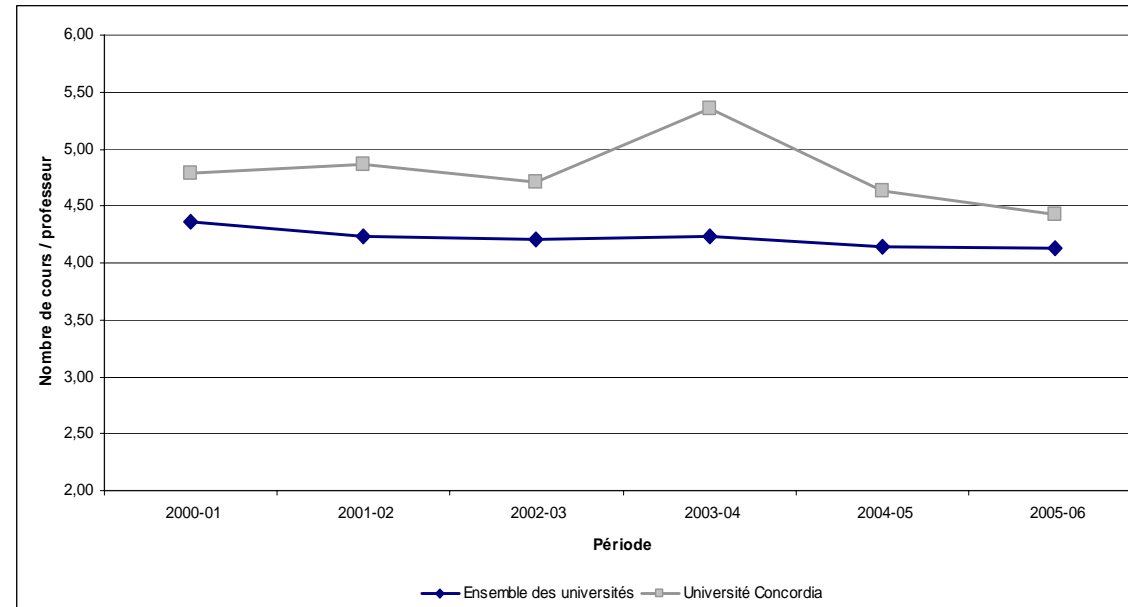
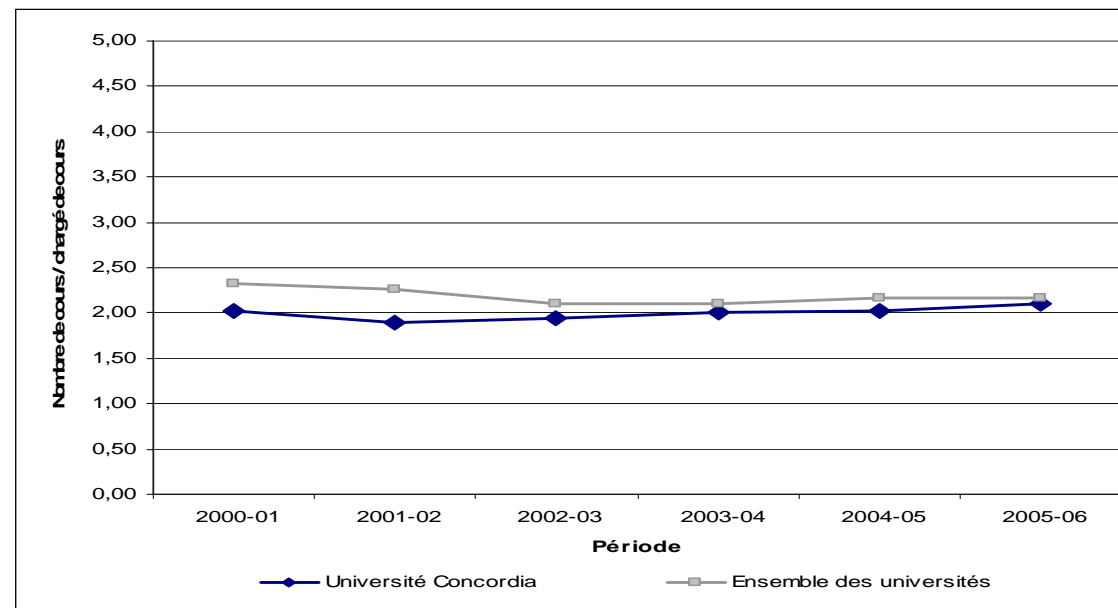


Tableau 5.5 – Nombre moyen de cours offerts par chargé de cours

	2000-01	2001-02	2002-03	2003-04	2004-05	2005-06
Ensemble des universités	2,32	2,26	2,11	2,11	2,16	2,17
Université Concordia	2,02	1,90	1,94	2	2,02	2,10

Graphique 5.5 – Nombre moyen de cours offerts par chargé de cours



5.5 Le ratio d'EETP par professeur à l'Université Concordia

Le ratio d'EETP par professeur est présenté d'abord à partir des données des organismes qui en assument la collecte, notamment le MELS et la CREPUQ. Nous présentons également le résultat du calcul selon les données déposées par les établissements en commission parlementaire.

Selon les données du MELS et de la CREPUQ¹², le ratio d'EETP par professeur est passé de 21.1 en 1991-92 à 26,5 en 2005-06 (+25,6 %). Cette évolution du ratio se déroule en deux étapes. Une hausse entre 1991-92 et 2003-04 où le ratio atteint 31.5 (+49,3 %). Par la suite, on observe une diminution entre 2003-04 et 2005-06 où le ratio descend à 26.5 (-15,87%).

Tableau 5.6 – Ratio d'EETP par professeur à l'Université Concordia

	1991-92	1992-93	1993-94	1994-95	1995-96	1996-97	1997-98	1998-99	1999-00	2000-01	2001-02	2002-03	2003-04	2004-05	2005-06
Professeurs	839	856	839	836	766	722	673	645	666	700	724	784	734	869	897
EETP	17 695	17 633	17 361	16 706	16 709	16 679	16 705	17 132	18 231	18 780	20 625	22 100	23 119	23 198	23 732
Ratio EETP / professeur	21,1	20,6	20,7	20	21,8	23,1	24,8	26,6	27,4	26,8	28,5	28,2	31,5	26,7	26,5
Ratio EETP 1^{er} cycle / professeur	18,9	18,5	18,5	18	19,6	20,6	22,2	23,7	24,4	23,9	25,1	24,5	27,4	23,2	23,1
EETP 2^e et 3^e cycles / professeur	2,2	2,1	2,2	2	2,2	2,5	2,6	2,8	3	3	3,4	3,7	4,1	3,5	3,3

¹² Les données sur les professeurs proviennent de la CREPUQ. En ce qui concerne l'EETP, nous avons retenu la déclaration du MELS d'abord parce que cette donnée est celle utilisée pour fin de financement, ensuite parce qu'elle se rapproche des déclarations d'établissements faites en commission parlementaire et, finalement, parce qu'il existe un écart trop important entre les données du MELS et celles utilisées par la CREPUQ.

Graphique 5.6 – Ratio d’EETP par professeur de l’Université Concordia

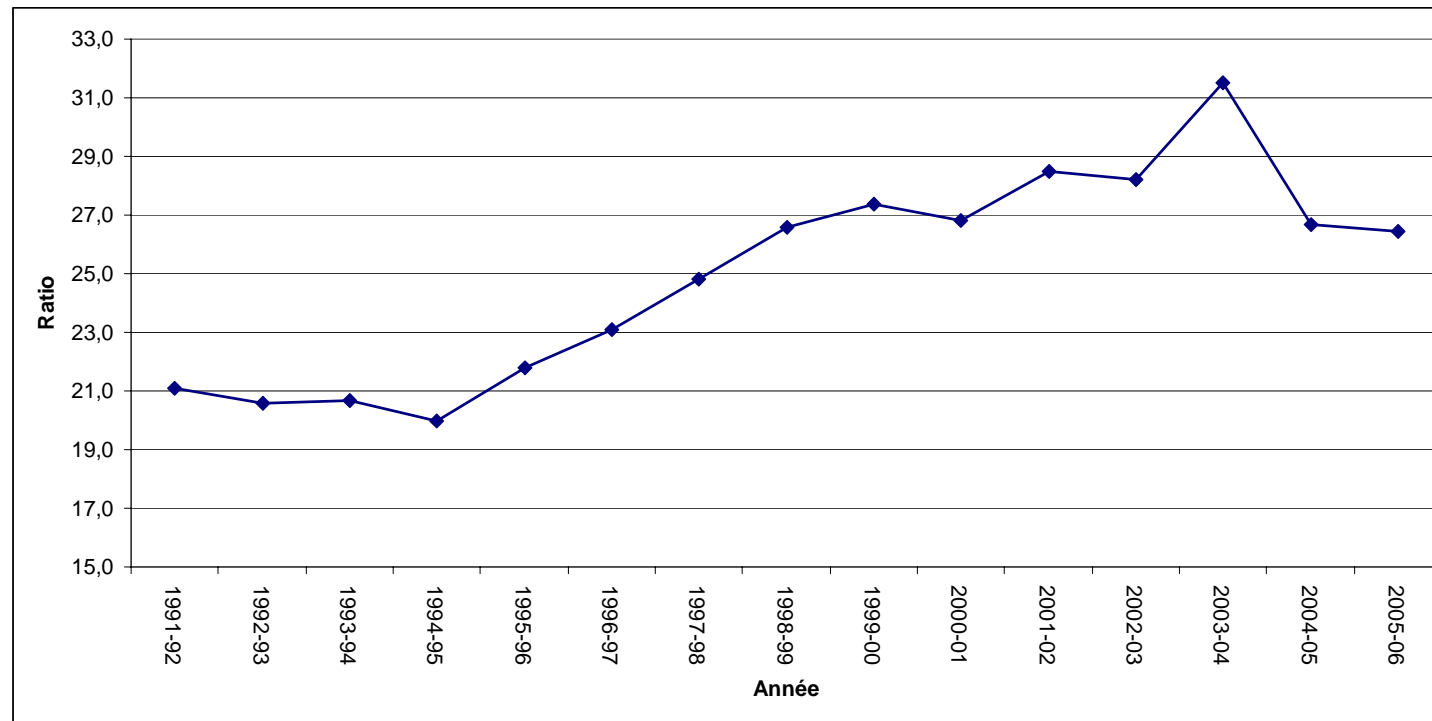


Tableau 5.7 – Variation de l’EEETP et du nombre de professeurs des universités québécoises pour les années disponibles (en base 100 de 1994-95)

	1984-85	1985-86	1986-87	1987-88	1988-89	1989-90	1990-91	1991-92	1992-93	1993-94	1994-95	1995-96	1996-97	1997-98	1998-99	1999-00	2000-01	2001-02	2002-03	2003-04	2004-05	2005-06
EEETP	86,3	89,6	90,2	91,3	93,6	95,8	97,9	100,8	103,1	102,9	100	97,8	96,1	94,8	95,1	97,8	99,2	102,8	107,2	112,1	114	115,5
Professeurs	n.d.	n.d.	n.d.	n.d.	n.d.	n.d.	92,2	94,3	97,9	98,9	100	98,6	95,3	90,1	88,9	88,5	88,6	91,2	93,5	95,6	99,1	101,5

Graphique 5.7 – Variation de l’EEETP et du nombre de professeurs des universités québécoises pour les années disponibles (en base 100)

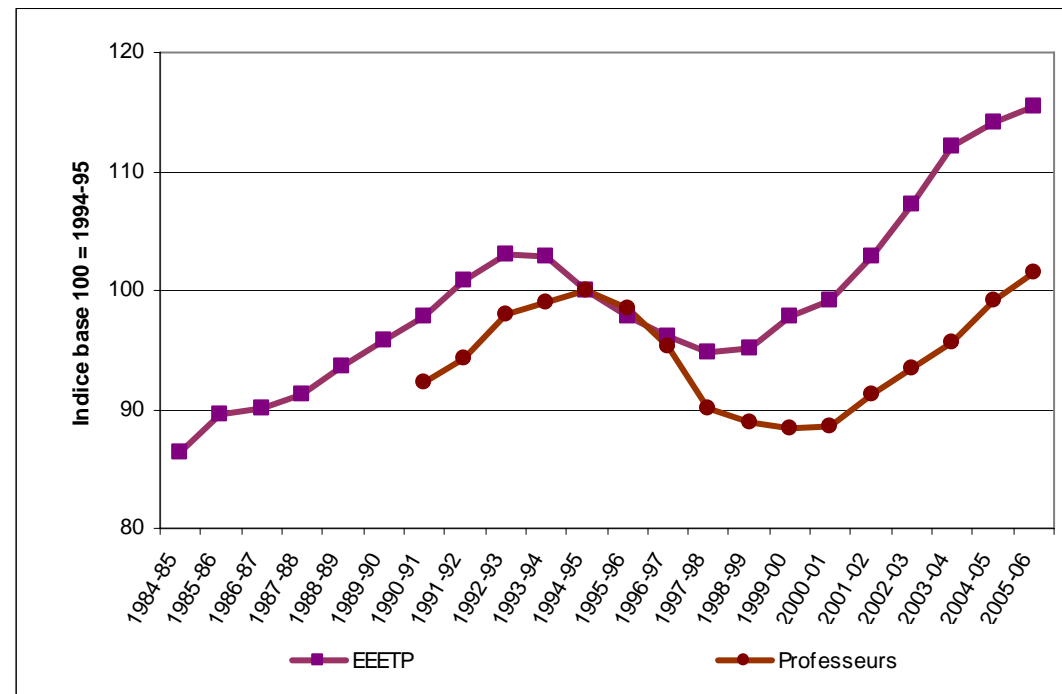


Tableau 5.8 – Variation de l’EEETP et du nombre de professeurs de l’Université Concordia (en base 100 de 1994-95)

	1984-85	1985-86	1986-87	1987-88	1988-89	1989-90	1990-91	1991-92	1992-93	1993-94	1994-95	1995-96	1996-97	1997-98	1998-99	1999-00	2000-01	2001-02	2002-03	2003-04	2004-05	2005-06
EEETP	95,5	98,2	97,7	103,4	102,4	104,3	105,3	105,9	105,5	103,9	100	100	99,8	100	102,5	109,1	112,4	123,5	132,3	138,4	138,9	142,1
Professeurs	n.d.	n.d.	n.d.	n.d.	n.d.	n.d.	n.d.	100,4	102,4	100,4	100	91,6	86,4	80,5	77,2	79,7	83,7	86,6	93,8	87,8	103,9	107,3

Graphique 5.8 – Variation de l’EEETP et du nombre de professeurs de l’Université Concordia (en base 100)

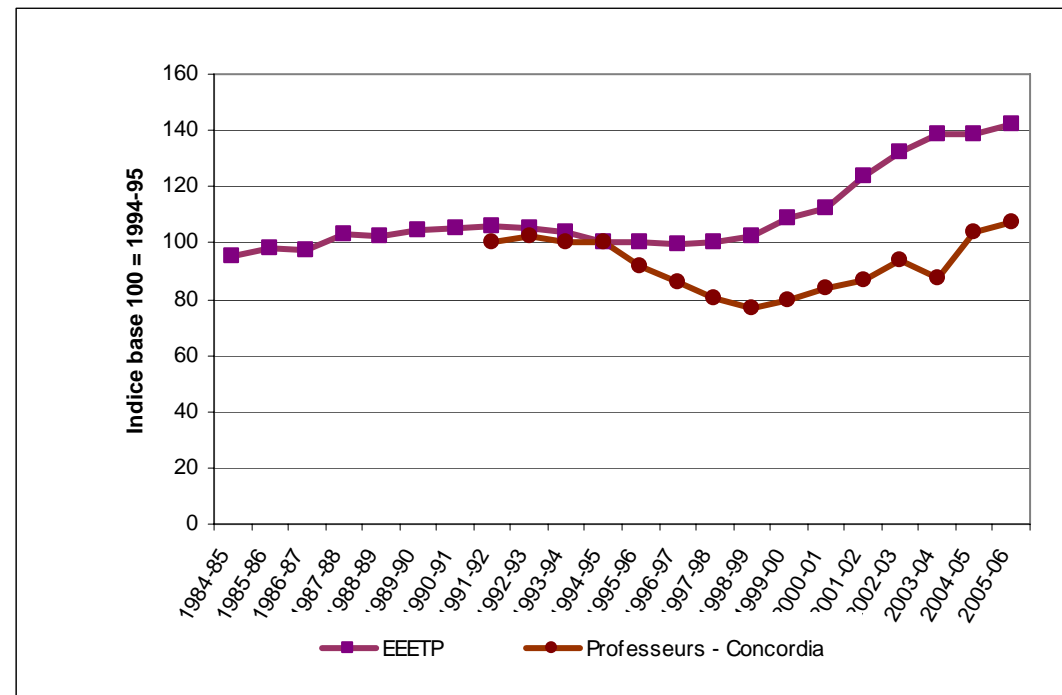


Tableau 5.9 – Variation de l’EEETP du 1^{er} cycle, de l’EEETP des 2^e et 3^e cycles et du nombre de professeurs de l’ensemble des universités (en base 100 de 1994-95)

	1984-85	1985-86	1986-87	1987-88	1988-89	1989-90	1990-91	1991-92	1992-93	1993-94	1994-95	1995-96	1996-97	1997-98	1998-99	1999-00	2000-01	2001-02	2002-03	2003-04	2004-05	2005-06
EEETP 1^{er} cycle	88,6	92,3	92,8	93,8	96	97,9	99,7	102,2	103,9	103,2	100	97,5	95,5	93,9	94,4	96,8	97,8	100,9	104,4	108,6	109,8	111,0
EEETP 2^e et 3^e cycles	74,1	75,2	76,0	78,4	81,1	84,9	88,1	93,3	98,3	101,2	100	99,2	99,6	99,4	99,2	102,9	106,6	112,3	121,7	130,5	136,5	138,9
Professeurs							92,2	94,3	97,9	98,9	100	98,6	95,3	90,1	88,9	88,5	88,6	91,2	93,5	95,6	99,1	101,5

Graphique 5.9 – Variation de l’EEETP du 1^{er} cycle, de l’EEETP des 2^e et 3^e cycles et du nombre de professeurs des universités québécoises (en base 100)

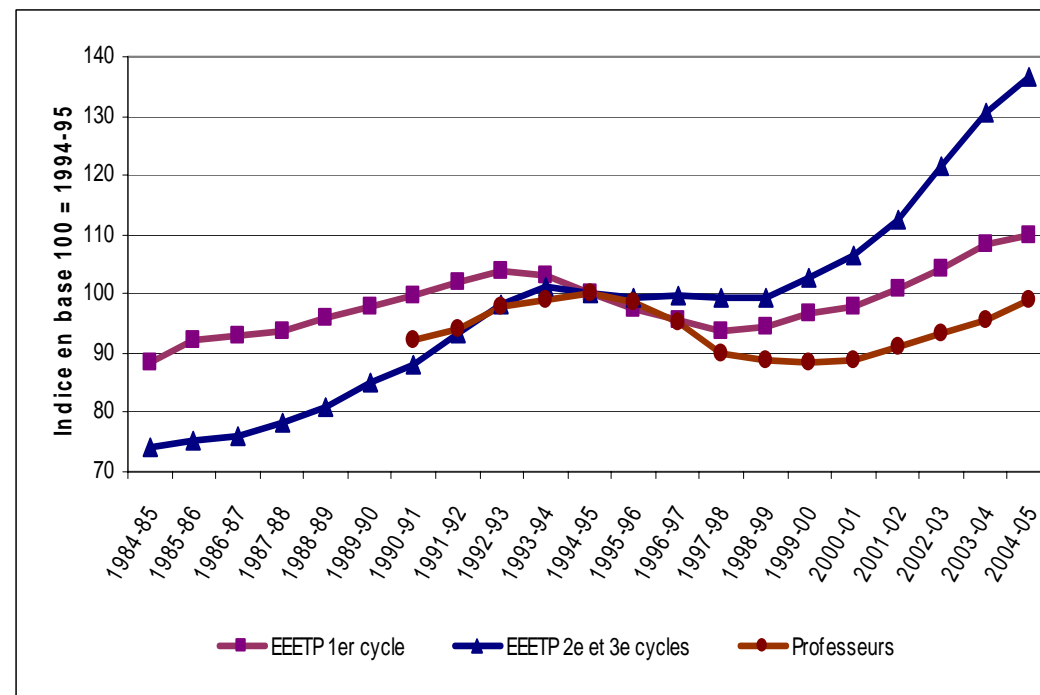
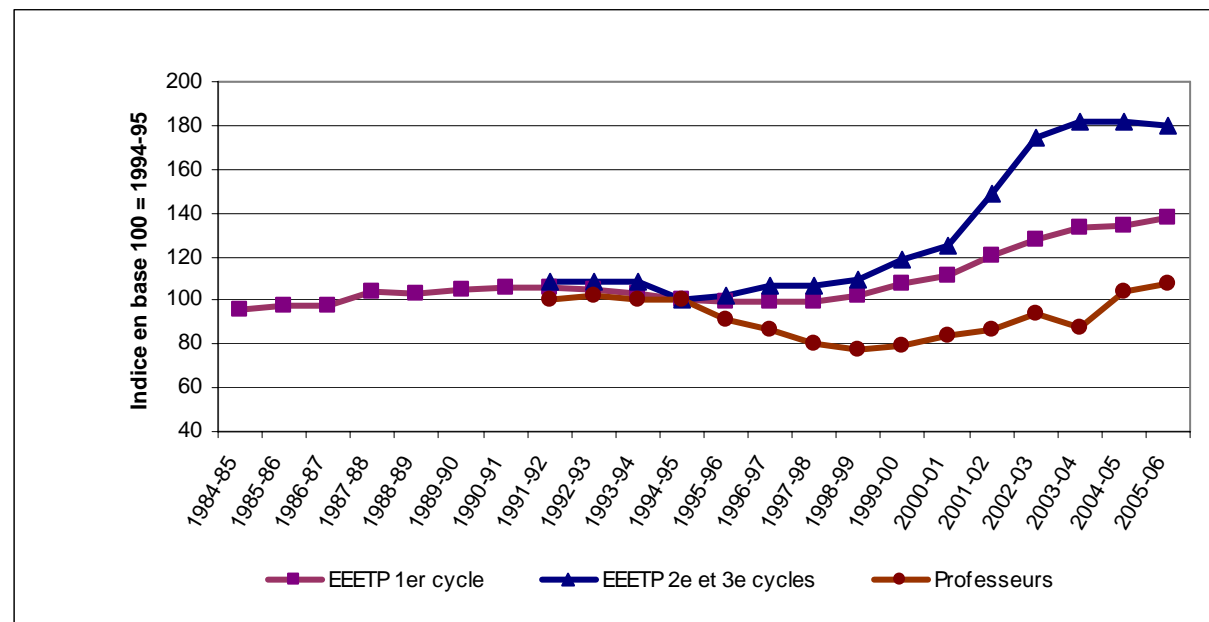


Tableau 5.10 – Variation de l’EEETP du 1^{er} cycle, de l’EEETP des 2^e et 3^e cycles et du nombre de professeurs de l’Université Concordia (en base 100 de 1994-95)

	1984-85	1985-86	1986-87	1987-88	1988-89	1989-90	1990-91	1991-92	1992-93	1993-94	1994-95	1995-96	1996-97	1997-98	1998-99	1999-00	2000-01	2001-02	2002-03	2003-04	2004-05	2005-06
EEETP 1^{er} cycle	96,2	98	97,9	104,4	103,5	105,2	105,7	105,6	105,3	103,4	100	99,8	99,1	99,2	101,7	108,1	111	120,7	127,6	133,6	134,2	137,8
EEETP 2^e et 3^e cycles								109	108,2	108,7	100	102,1	106,5	106,9	109,8	118,4	125,2	148,7	174,4	182	181,3	180,3
Professeurs								100,4	102,4	100,4	100	91,6	86,4	80,5	77,2	79,7	83,7	86,6	93,8	87,8	103,9	107,3

Graphique 5.10 – Variation de l’EEETP du 1^{er} cycle, de l’EEETP des 2^e et 3^e cycles et du nombre de professeurs de l’Université Concordia (en base 100)



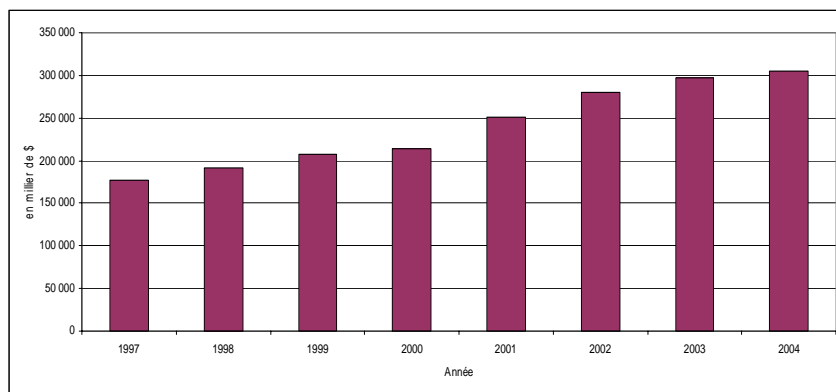
CHAPITRE 6 Les revenus à l'Université Concordia¹³

Les revenus de fonctionnement augmentent entre 1997-98 et 2004-05. Le fonds de fonctionnement passe de 177 M\$ à 306 M\$. Le fonds avec restrictions passe de 12 M\$ à 41 M\$. L'ensemble du budget dédié au fonctionnement passe de 189 M\$ à 347 M\$.

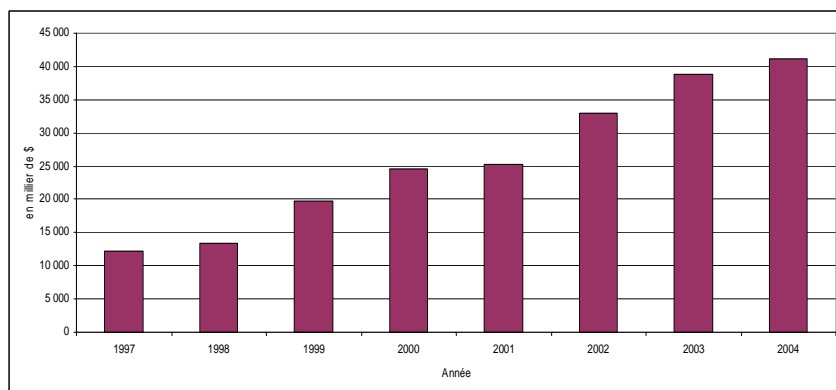
Tableau 6.1 – Revenus de fonctionnement de l'Université Concordia (en milliers de dollars)

	1997-98	1998-99	1999-00	2000-01	2001-02	2002-03	2003-04	2004-05
Fonds de fonctionnement	177 355	192 048	206 928	213 605	251 058	279 493	297 566	305 749
Fonds avec restrictions	12 132	13 441	19 766	24 542	25 333	32 986	38 819	41 084
Budget de fonctionnement	189 487	205 489	226 693	238 147	276 390	312 479	336 386	346 833

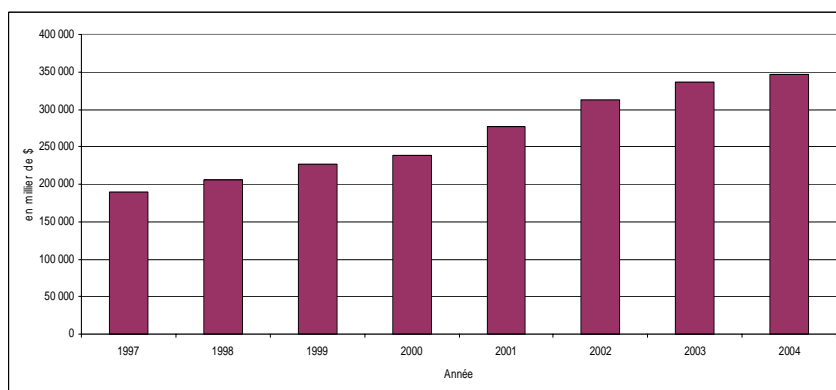
Graphique 6.1 – Revenus du fonds de fonctionnement



Graphique 6.2 – Revenus du fonds avec restrictions



Graphique 6.3 – Budget de fonctionnement



¹³Dans la plupart des graphiques, l'année universitaire de référence est identifiée par la première année civile. Par exemple, à toutes les fois qu'on lit « 2001 », il faut comprendre 2001-02.

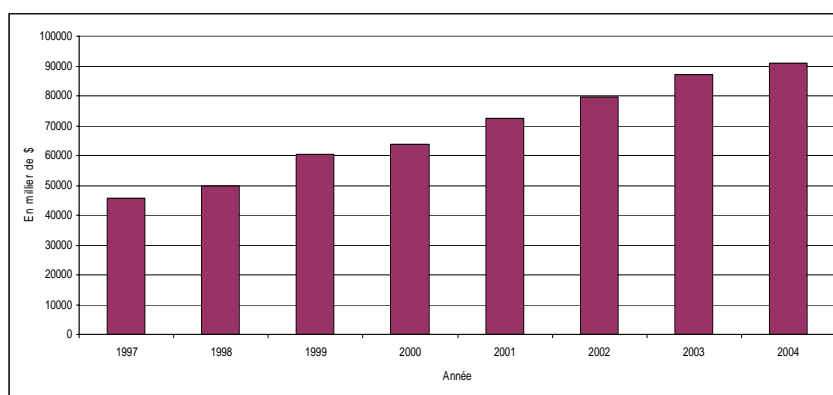
6.1 Les revenus provenant des étudiants à l'Université Concordia

Les revenus provenant des étudiants augmentent entre 1997-98 et 2004-05. La somme allouée au fonds de fonctionnement passe de 46 M\$ à 91 M\$, tout comme celle allouée au budget de fonctionnement, car aucun montant en provenance des étudiants n'est versé dans le fonds avec restrictions.

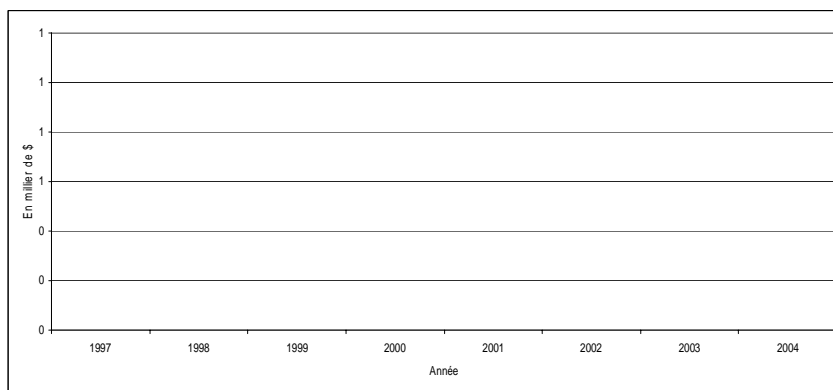
Tableau 6.2 – Revenus provenant des étudiants (en milliers de dollars)

	1997-98	1998-99	1999-00	2000-01	2001-02	2002-03	2003-04	2004-05
Fonds de fonctionnement	45 728	49 830	60 309	63 870	72 436	79 733	86 990	91 040
Fonds avec restrictions	-	-	-	-	-	-	-	-
Budget de fonctionnement	45 728	49 830	60 309	63 870	72 436	79 733	86 990	91 040

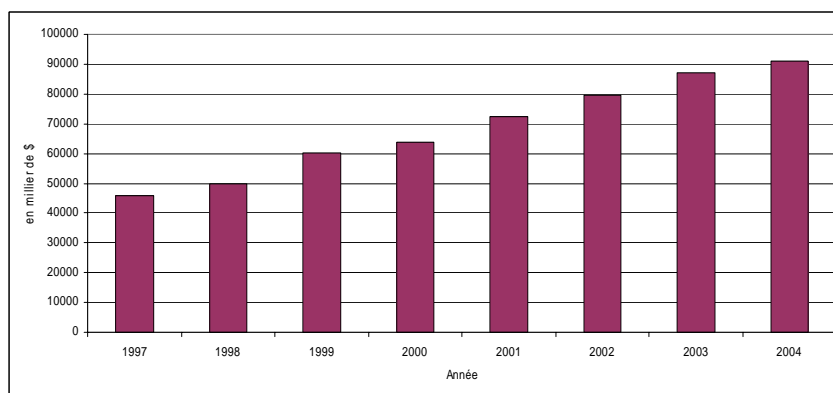
Graphique 6.4 – Revenus provenant des étudiants - fonds de fonctionnement



Graphique 6.5 – Revenus provenant des étudiants - fonds avec restrictions¹⁴



Graphique 6.6 – Revenus provenant des étudiants - budget de fonctionnement



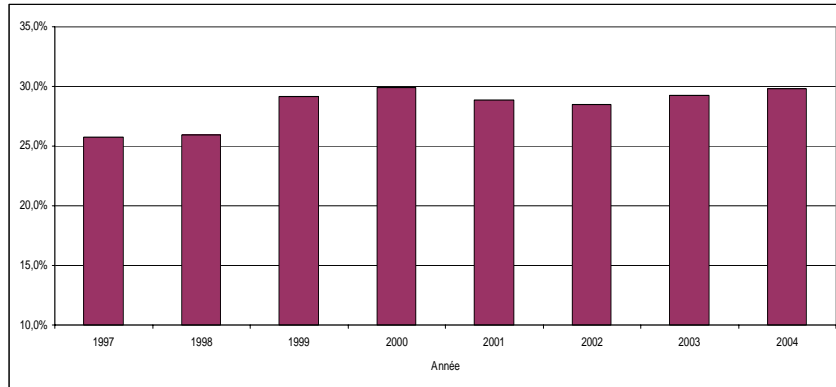
¹⁴ Sans objet

La part relative des revenus provenant des étudiants au budget de fonctionnement tend à augmenter entre 1997-98 et 2004-05. Leur part relative au fonds de fonctionnement passe de 25,8 % à 29,8 % tandis que leur part relative au budget de fonctionnement passe de 24,1 % à 26,2 %.

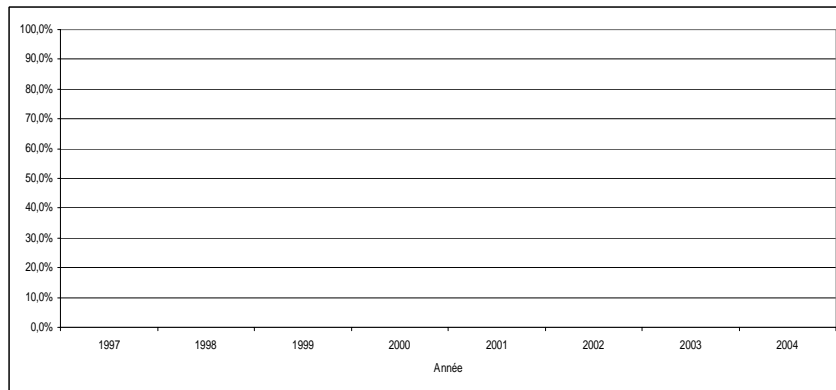
Tableau 6.3 – Pourcentage des revenus provenant des étudiants

	1997-98	1998-99	1999-00	2000-01	2001-02	2002-03	2003-04	2004-05
Fonds de fonctionnement	25,8 %	25,9 %	29,1 %	29,9 %	28,9 %	28,5 %	29,2 %	29,8 %
Fonds avec restrictions	0 %	0 %	0 %	0 %	0 %	0 %	0 %	0 %
Budget de fonctionnement	24,1 %	24,2 %	26,6 %	26,8 %	26,2 %	25,5 %	25,9 %	26,2 %

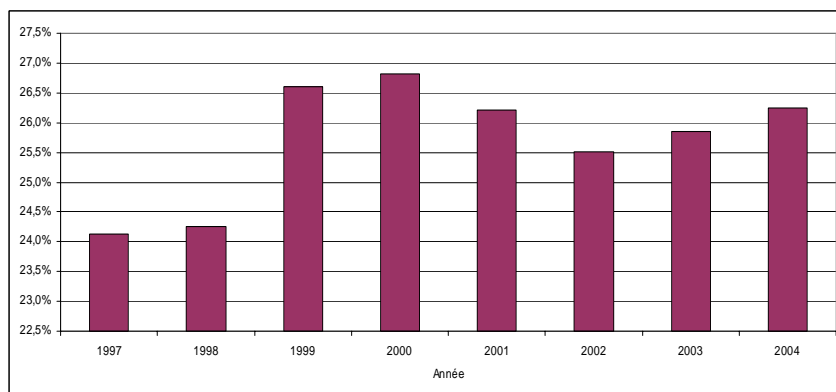
Graphique 6.7 – Pourcentage des revenus provenant des étudiants - fonds de fonctionnement



Graphique 6.8 – Pourcentage des revenus provenant des étudiants - fonds avec restrictions¹⁵



Graphique 6.9 – Pourcentage des revenus provenant des étudiants - budget de fonctionnement



¹⁵ Sans objet.

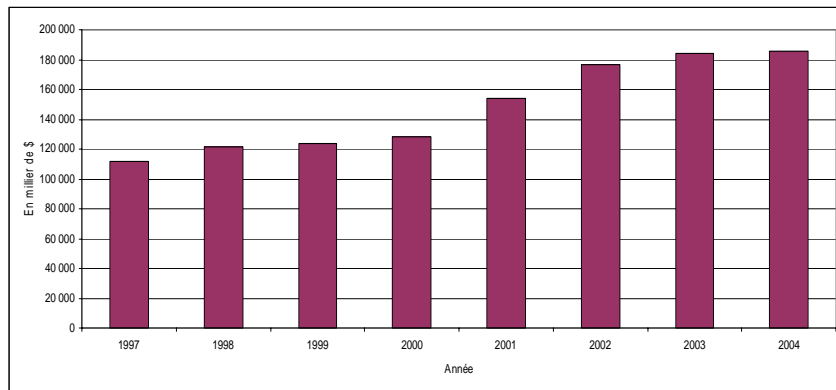
6.2 La subvention du MELS à l'Université Concordia

Les revenus provenant du MELS augmentent entre 1997-98 et 2004-05. La subvention du MELS au fonds de fonctionnement passe de 112 M\$ à 186 M\$, tout comme celle au budget de fonctionnement.

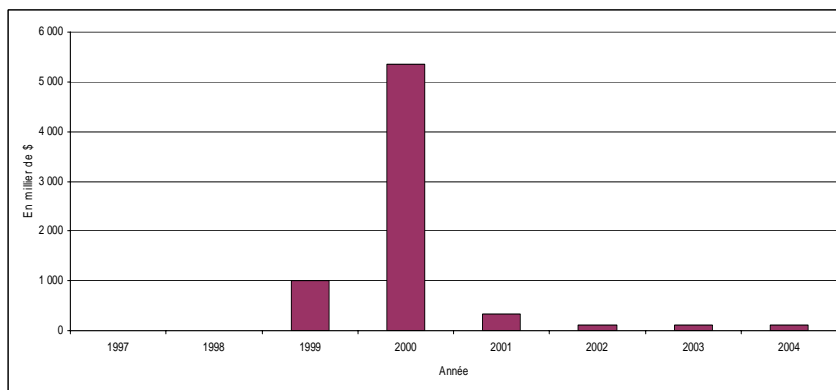
Tableau 6.4 – Revenus provenant du MELS (en milliers de dollars)

	1997-98	1998-99	1999-00	2000-01	2001-02	2002-03	2003-04	2004-05
Fonds de fonctionnement	111 874	121 185	123 995	128 097	153 691	176 427	184 384	185 833
Fonds avec restrictions	0	0	1 007	5 348	333	120	120	110
Budget de fonctionnement	111 874	121 185	125 002	133 445	154 023	176 547	184 504	185 943

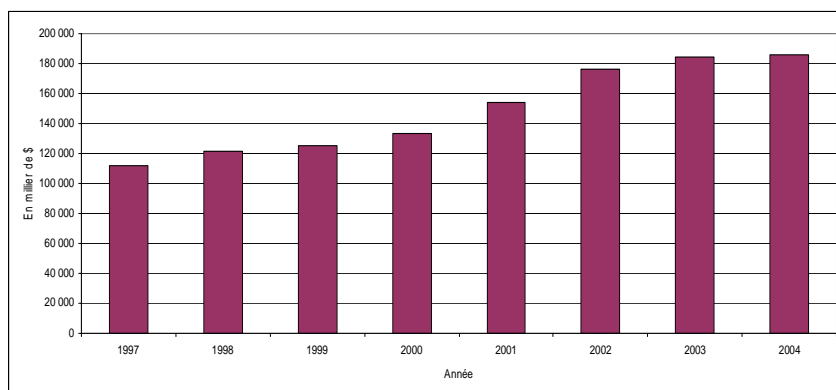
Graphique 6.10 – Revenus provenant du MELS - fonds de fonctionnement



Graphique 6.11 – Revenus provenant du MELS - fonds avec restrictions



Graphique 6.12 – Revenus provenant du MELS - budget de fonctionnement

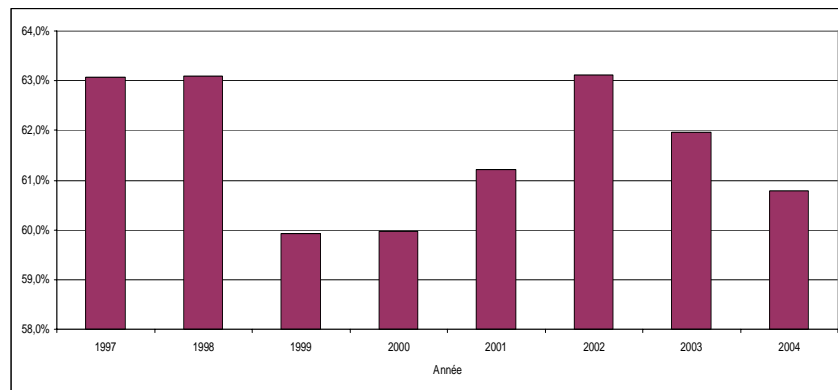


La part relative des revenus provenant du MELS dans le budget de fonctionnement tend à diminuer entre 1997-98 et 2004-05. La part relative au fonds de fonctionnement passe de 63,1 % à 60,8 %. La part relative au budget de fonctionnement passe de 59 % à 53,6 %.

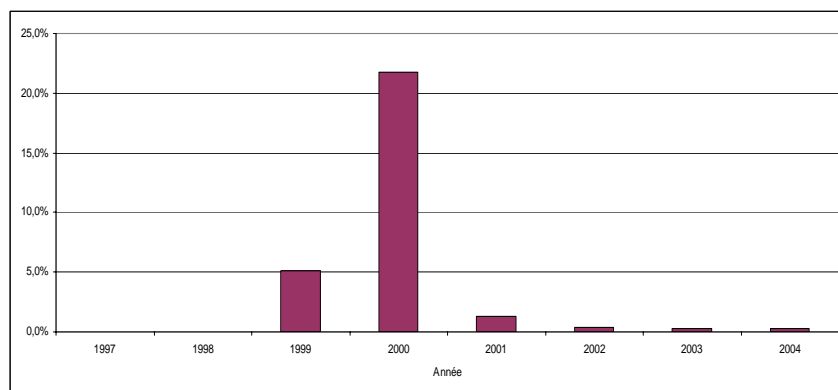
Tableau 6.5 – Pourcentage des revenus provenant du MELS

	1997-98	1998-99	1999-00	2000-01	2001-02	2002-03	2003-04	2004-05
Fonds de fonctionnement	63,1 %	63,1 %	59,9 %	60 %	61,2 %	63,1 %	62 %	60,8 %
Fonds avec restrictions	0 %	0 %	5,1 %	21,8 %	1,3 %	0,4 %	0,3 %	0,3 %
Budget de fonctionnement	59 %	59 %	55,1 %	56 %	55,7 %	56,5 %	54,8 %	53,6 %

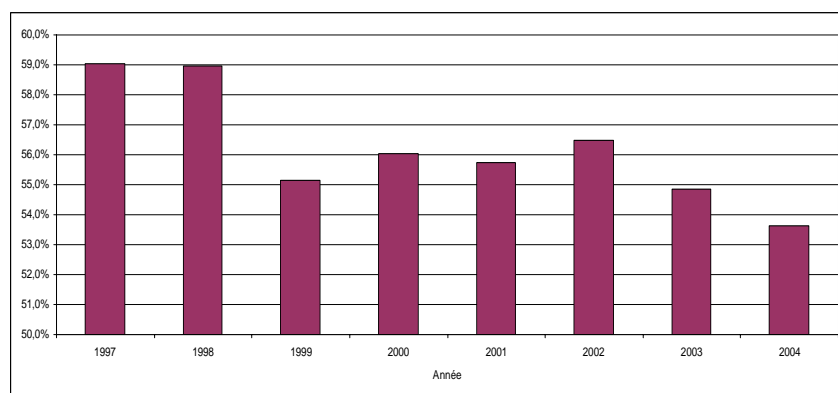
Graphique 6.13 – Pourcentage des revenus provenant du MELS - fonds de fonctionnement



Graphique 6.14 – Pourcentage des revenus provenant du MELS - fonds avec restrictions



Graphique 6.15 – Pourcentage des revenus provenant du MELS - budget de fonctionnement



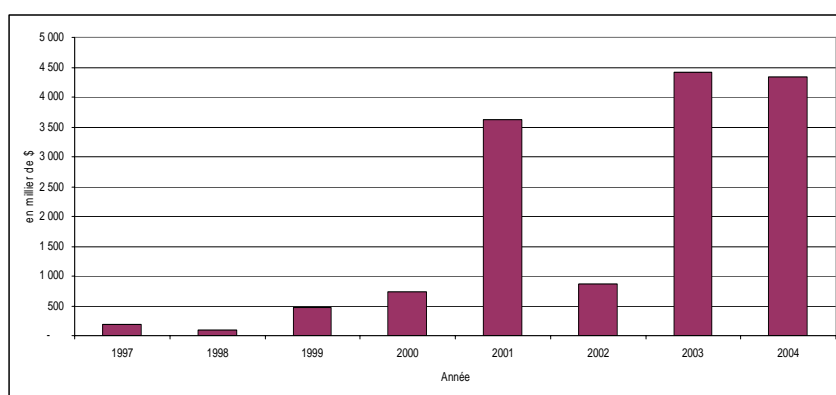
6.3 Les revenus provenant d'autres sources de subvention à l'Université Concordia

Les revenus provenant d'autres sources de subvention augmentent entre 1997-98 et 2004-05. Ceux alloués au fonds de fonctionnement passent de 189 K\$ à 4 M\$. Les revenus d'autres sources alloués au fonds avec restrictions passe de 12 M\$ à 36 M\$. Les revenus d'autres sources alloués au budget de fonctionnement passent de 12 M\$ à 40 M\$.

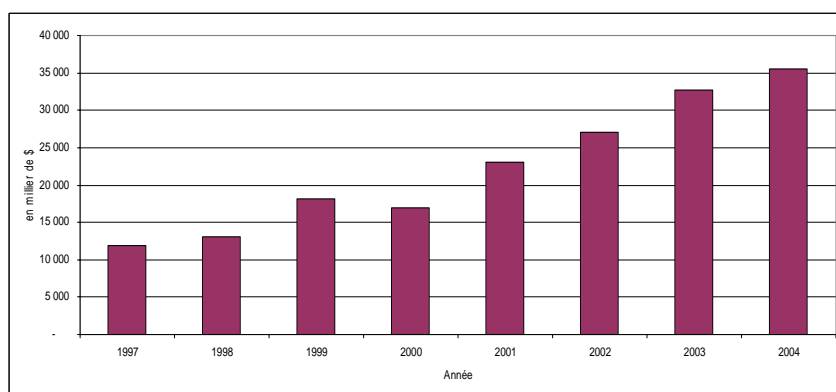
Tableau 6.6 – Revenus provenant d'autres sources de subvention (en milliers de dollars)

	1997-98	1998-99	1999-00	2000-01	2001-02	2002-03	2003-04	2004-05
Fonds de fonctionnement	189	92	473	734	3 626	874	4 418	4 346
Fonds avec restrictions	11 921	13 085	18 172	16 998	23 113	27 003	32 705	35 534
Budget de fonctionnement	12 110	13 177	18 645	17 732	26 739	27 877	37 123	39 879

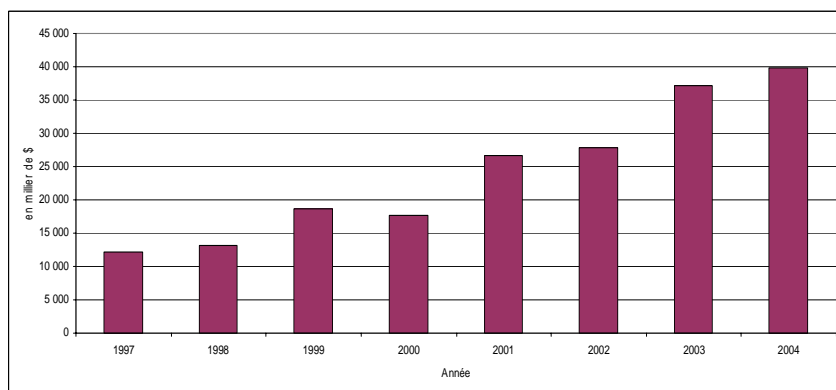
Graphique 6.16 – Revenus provenant d'autres sources de subvention - fonds de fonctionnement



Graphique 6.17 – Revenus provenant d'autres sources de subvention - fonds avec restrictions



Graphique 6.18 – Revenus provenant d'autres sources de subvention - budget de fonctionnement

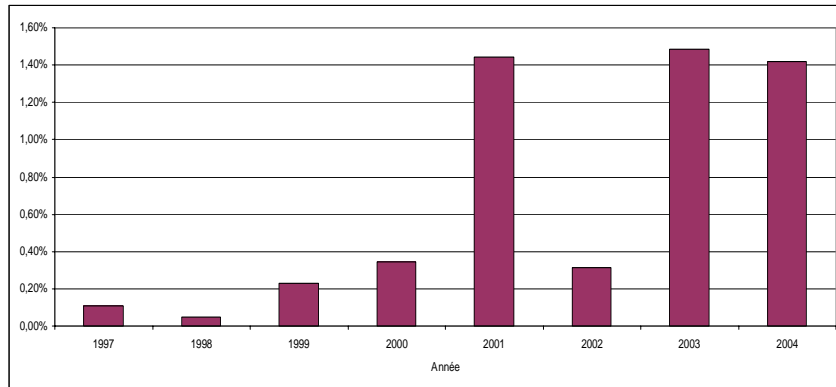


La part relative des revenus provenant d'autres sources de subvention augmente entre 1997-98 et 2004-05. La part relative au fonds de fonctionnement passe de 0,1 % à 1,4 %. La part relative au fonds avec restrictions passe de 98,3 % à 86,5 %. La part relative au budget de fonctionnement passe de 6,4 % à 11,5 %.

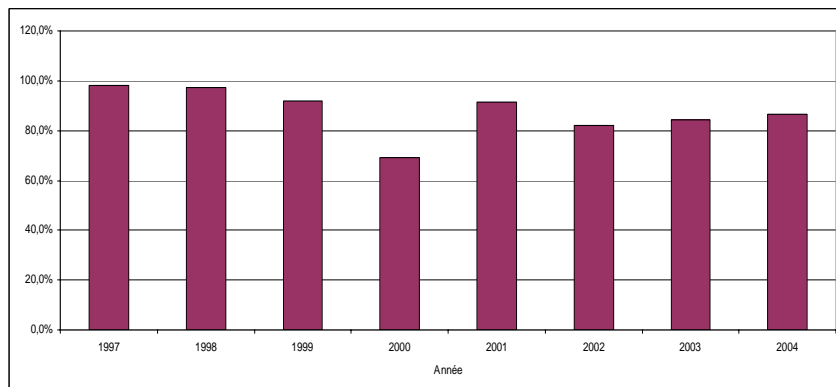
Tableau 6.7 – Pourcentage des revenus provenant d'autres sources de subvention

	1997-98	1998-99	1999-00	2000-01	2001-02	2002-03	2003-04	2004-05
Fonds de fonctionnement	0,1 %	0 %	0,2 %	0,3 %	1,4 %	0,3 %	1,5 %	1,4 %
Fonds avec restrictions	98,3 %	97,4 %	91,9 %	69,3 %	91,2 %	81,9 %	84,2 %	86,5 %
Budget de fonctionnement	6,4 %	6,4 %	8,2 %	7,4 %	9,7 %	8,9 %	11 %	11,5 %

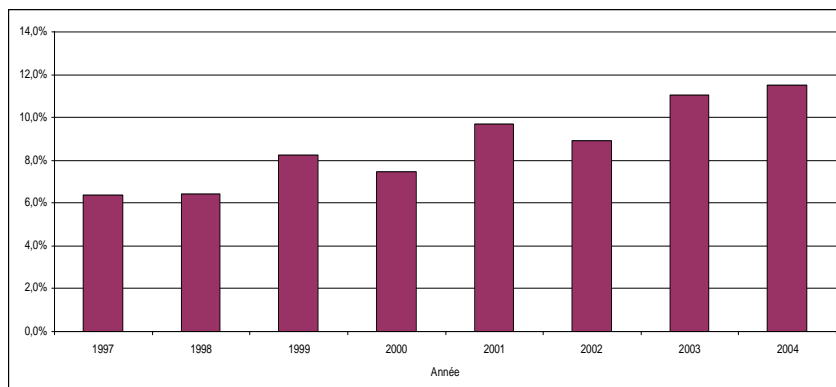
Graphique 6.19 – Pourcentage des revenus provenant d'autres sources de subvention - fonds de fonctionnement



Graphique 6.20 – Pourcentage des revenus provenant d'autres sources de subvention - fonds avec restrictions



Graphique 6.21 – Pourcentage des revenus provenant d'autres sources de subvention - budget de fonctionnement



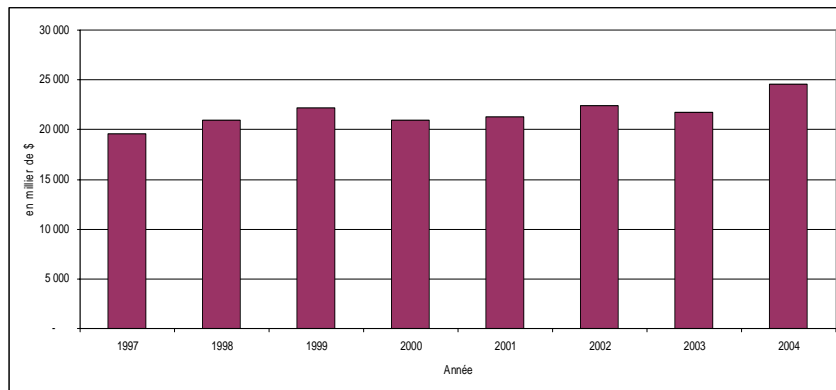
6.4 Les revenus autres à l'Université Concordia

Les revenus autres alloués au budget de fonctionnement augmentent entre 1997-98 et 2004-05. Les revenus autres alloués au fonds de fonctionnement passent de 20 M\$ à 25 M\$. Les revenus autres alloués au fonds avec restrictions passent de 211 K\$ à 5 M\$. Les revenus autres alloués au budget de fonctionnement passent de 20 M\$ à 30 M\$.

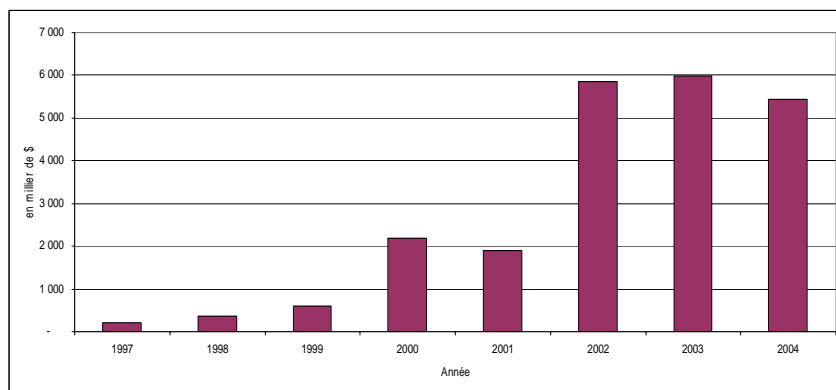
Tableau 6.8 – Revenus autres (en milliers de dollars)

	1997-98	1998-99	1999-00	2000-01	2001-02	2002-03	2003-04	2004-05
Fonds de fonctionnement	19 564	20 941	22 151	20 904	21 305	22 459	21 775	24 530
Fonds avec restrictions	211	356	587	2 196	1 888	5 863	5 994	5 441
Budget de fonctionnement	19 776	21 297	22 738	23 100	23 193	28 322	27 770	29 971

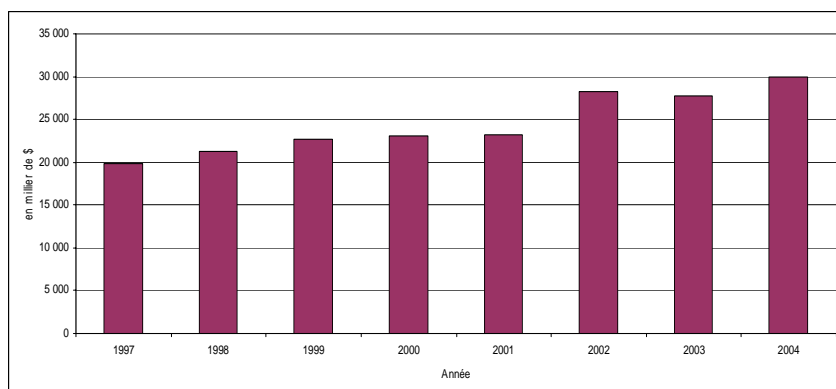
Graphique 6.22 – Revenus autres - fonds de fonctionnement



Graphique 6.23 – Revenus autres - fonds avec restrictions



Graphique 6.24 – Revenus autres - budget de fonctionnement

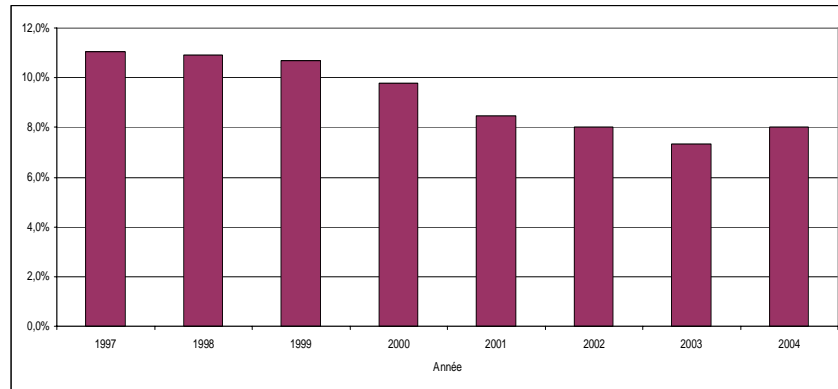


La part relative des revenus autres au budget de fonctionnement diminue entre 1997-98 et 2004-05. Leur part relative au fonds de fonctionnement passe de 11 % à 8 %, tandis que leur part relative au fonds avec restrictions augmente de 1,7 % à 13,2 %. Leur part relative au budget de fonctionnement passe de 10,4 % à 8,6 %.

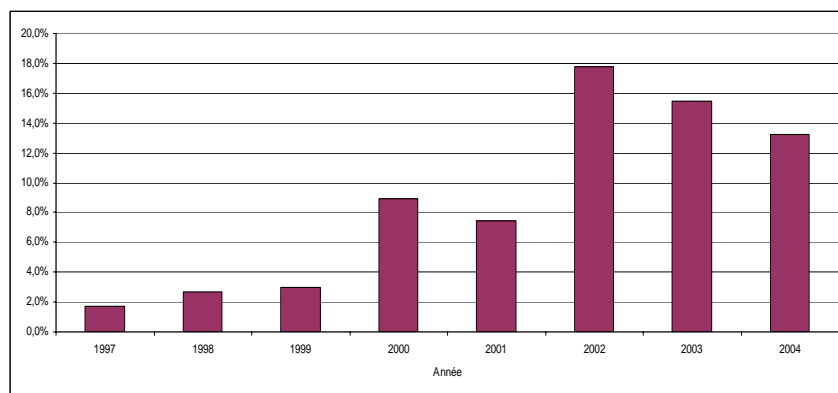
Tableau 6.9 – Pourcentage des revenus autres

	1997-98	1998-99	1999-00	2000-01	2001-02	2002-03	2003-04	2004-05
Fonds de fonctionnement	11 %	10,9 %	10,7 %	9,8 %	8,5 %	8 %	7,3 %	8 %
Fonds avec restrictions	1,7 %	2,6 %	3 %	8,9 %	7,5 %	17,8 %	15,4 %	13,2 %
Budget de fonctionnement	10,4 %	10,4 %	10 %	9,7 %	8,4 %	9,1 %	8,3 %	8,6 %

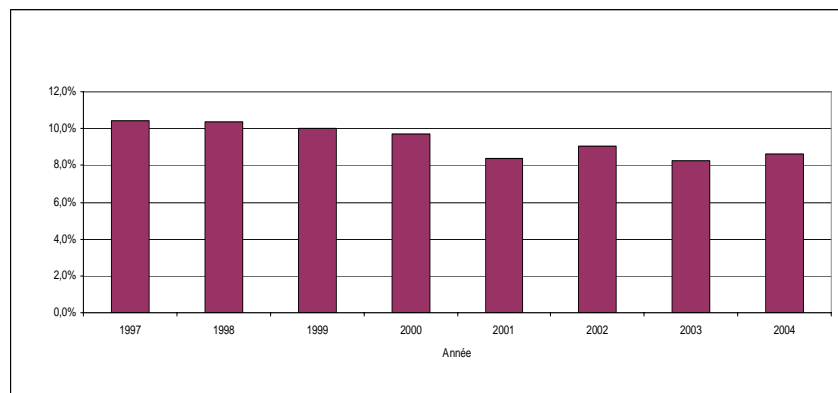
Graphique 6.25 – Pourcentage des revenus autres - fonds de fonctionnement



Graphique 6.26 – Pourcentage des revenus autres - fonds avec restrictions



Graphique 6.27 – Pourcentage des revenus autres - budget de fonctionnement



CHAPITRE 7 Les masses salariales à l'Université Concordia¹⁶

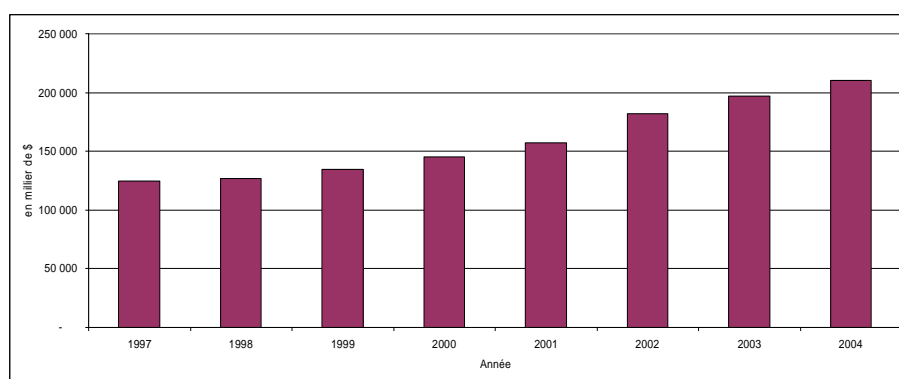
7.1 La masse salariale totale incluant les avantages sociaux à l'Université Concordia

Les masses salariales (incluant les avantages sociaux) augmentent entre 1997-98 et 2004-05. Les masses salariales du fonds de fonctionnement passent de 125 M\$ à 210 M\$. Les masses salariales du fonds avec restrictions passent de 6,7 M\$ à 18 M\$. Les masses salariales du budget de fonctionnement passent de 131 M\$ à 229 M\$.

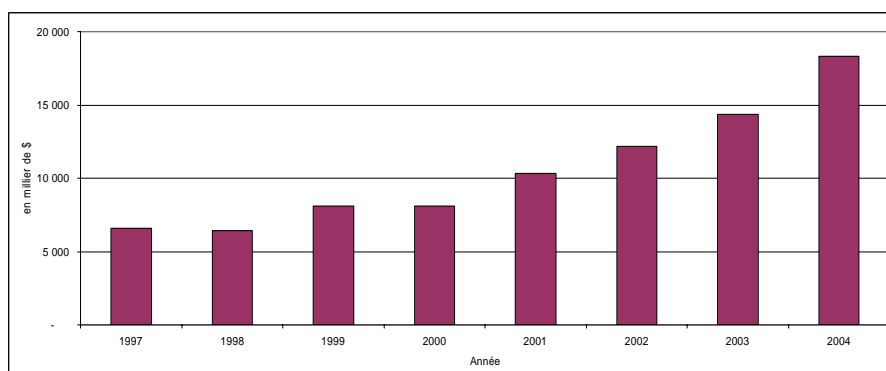
Tableau 7.1 – Masse salariale totale (en milliers de dollars)

	1997-98	1998-99	1999-00	2000-01	2001-02	2002-03	2003-04	2004-05
Fonds de fonctionnement	124 595	126 815	134 511	145 236	157 562	182 067	196 571	210 458
Fonds avec restrictions	6 615	6 449	8 108	8 089	10 339	12 178	14 360	18 331
Budget de fonctionnement	131 210	133 265	142 619	153 325	167 901	194 245	210 930	228 789

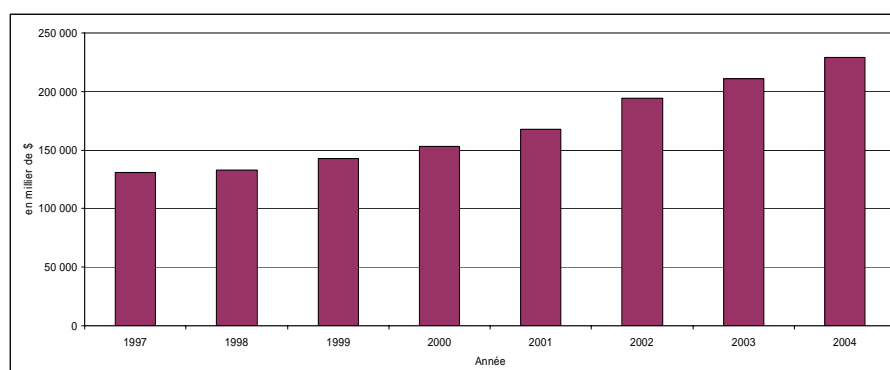
Graphique 7.1 – Masse salariale totale - fonds de fonctionnement



Graphique 7.2 – Masse salariale totale - fonds avec restrictions



Graphique 7.3 – Masse salariale totale- budget de fonctionnement

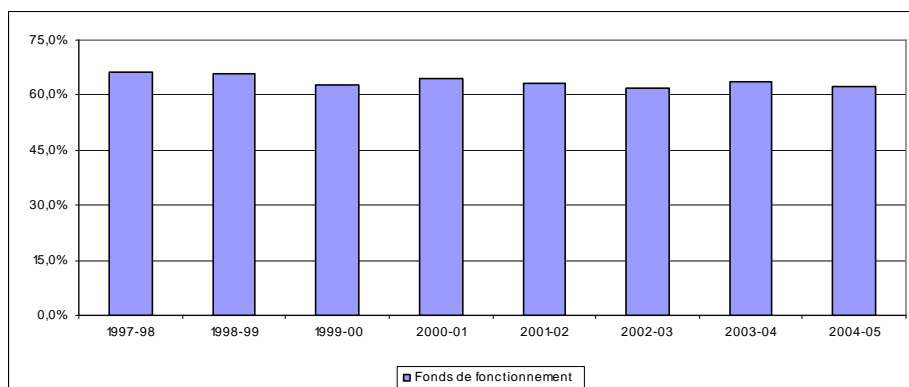


¹⁶ Dans la plupart des graphiques, l'année universitaire de référence est identifiée par la première année civile. Par exemple, l'année 2001 correspond à l'année universitaire 2001-02.

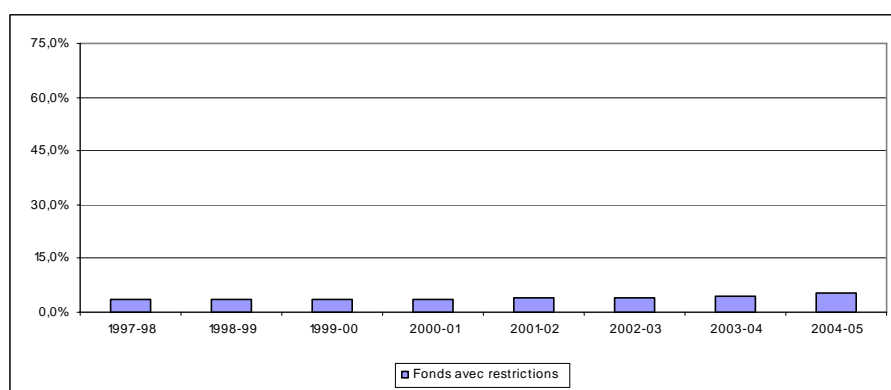
Tableau 7.2 – Pourcentage de la masse salariale totale sur l'ensemble des dépenses

	1997-98	1998-99	1999-00	2000-01	2001-02	2002-03	2003-04	2004-05
Fonds de fonctionnement	66,2%	65,8%	62,8%	64,7%	63,4%	61,9%	63,7%	62,5%
Fonds avec restrictions	3,5%	3,3%	3,8%	3,6%	4,2%	4,1%	4,7%	5,4%
Budget de fonctionnement	69,7%	69,2%	66,6%	68,3%	67,6%	66,0%	68,3%	67,9%

Graphique 7.4 – Pourcentage de la masse salariale totale - fonds de fonctionnement



Graphique 7.5 – Pourcentage de la masse salariale totale - fonds avec restrictions



Graphique 7.6 – Pourcentage de la masses salariales – budget de fonctionnement

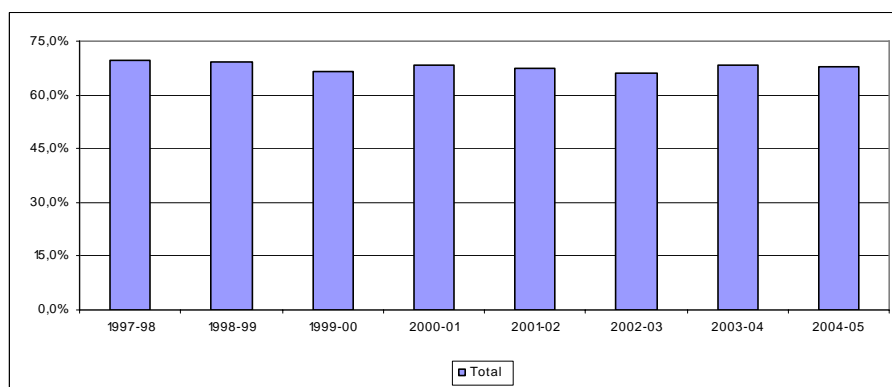


Tableau 7.3 – Ensemble des dépenses de l'Université Concordia par rapport à celles de l'ensemble des universités, de 1997-98 à 2004-05 (en milliers de dollars)

	1997-98	1998-99	1999-00	2000-01	2001-02	2002-03	2003-04	2004-05
Université Concordia	188 316	192 593	214 035	224 394	248 493	294 292	308 801	336 793
Ensemble des universités	2 458 546	2 470 404	2 707 968	2 897 479	3 165 486	3 560 117	3 877 006	4 104 590

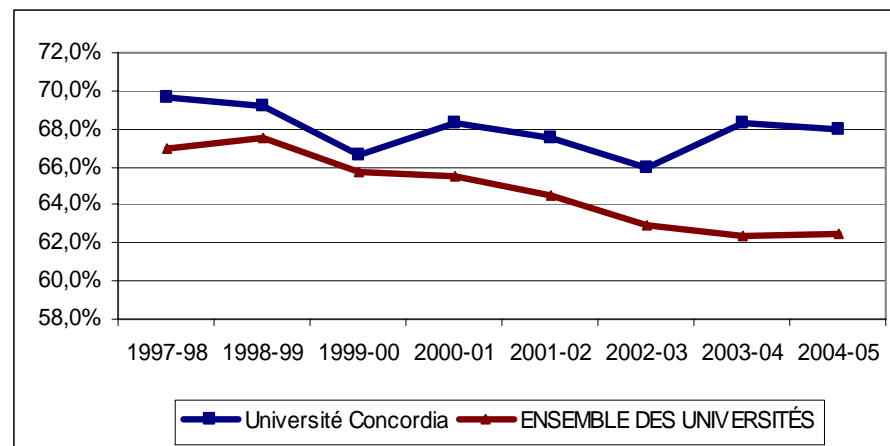
Tableau 7.4 – Masse salariale totale de l'Université Concordia (incluant les avantages sociaux) par rapport à celle de l'ensemble des universités, de 1997-98 à 2004-05 (en milliers de dollars)

	1997-98	1998-99	1999-00	2000-01	2001-02	2002-03	2003-04	2004-05
Université Concordia	131 210	133 265	142 619	153 325	167 901	194 245	210 930	228 789
Ensemble des universités	1 646 048	1 669 047	1 778 780	1 897 383	2 042 411	2 239 051	2 420 086	2 562 639

Tableau 7.5 – Pourcentage de la masse salariale de l'Université Concordia et de l'ensemble des universités sur l'ensemble de leurs dépenses respectives, de 1997-98 à 2004-05

	1997-98	1998-99	1999-00	2000-01	2001-02	2002-03	2003-04	2004-05
Université Concordia	69,7 %	69,2 %	66,6 %	68,3 %	67,6 %	66 %	68,3 %	67,9 %
Ensemble des universités	67 %	67,6 %	65,7 %	65,5 %	64,5 %	62,9 %	62,4 %	62,4 %

Graphique 7.7 – Pourcentage de la masse salariale en fonction des dépenses – Université Concordia



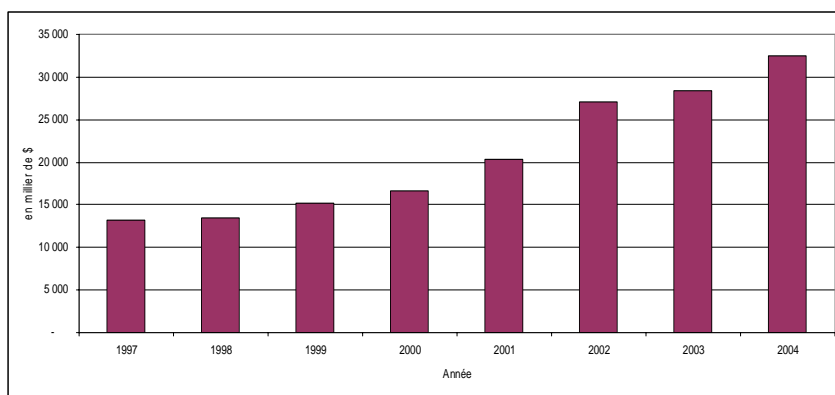
7.2 Les avantages sociaux à l'Université Concordia

Les avantages sociaux consentis aux différents personnels de l'Université Concordia augmentent entre 1997-98 et 2004-05. Les avantages sociaux du fonds de fonctionnement progressent de 13 M\$ à 32 M\$. Les avantages sociaux du fonds avec restrictions passent de 725 K\$ à 2 M\$. Les avantages sociaux du budget de fonctionnement passent de 14 M\$ à 35 M\$. Nous n'avons pas ces données par catégorie de personnels. Les avantages sociaux sont, par conséquent, exclus des données présentées aux sections 7.3 à 7.8.

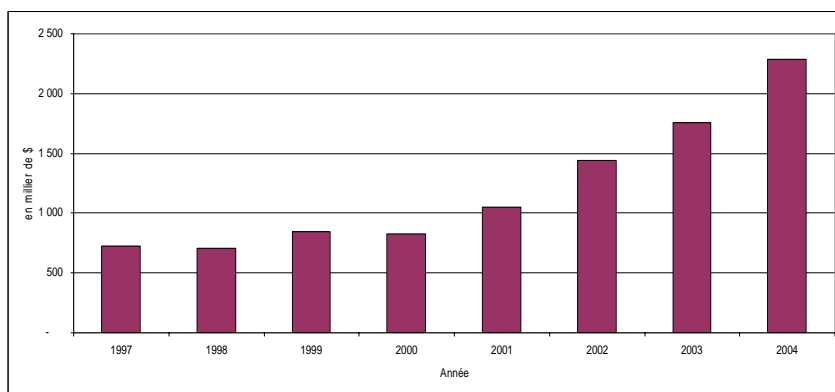
Tableau 7.6 – Avantages sociaux (en milliers de dollars)

	1997-98	1998-99	1999-00	2000-01	2001-02	2002-03	2003-04	2004-05
Fonds de fonctionnement	13 252	13 418	15 136	16 611	20 316	27 030	28 369	32 470
Fonds avec restrictions	725	708	843	826	1 049	1 444	1 756	2 287
Budget de fonctionnement	13 977	14 126	15 979	17 437	21 365	28 475	30 125	34 757

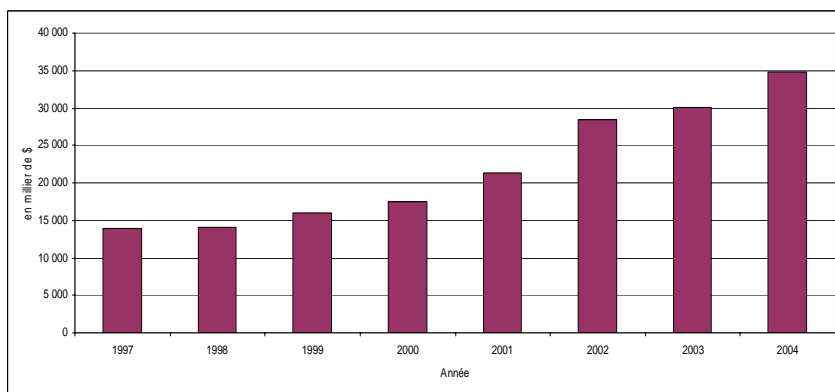
Graphique 7.8 – Avantages sociaux - fonds de fonctionnement



Graphique 7.9 – Avantages sociaux - fonds avec restrictions



Graphique 7.10 – Avantages sociaux - budget de fonctionnement



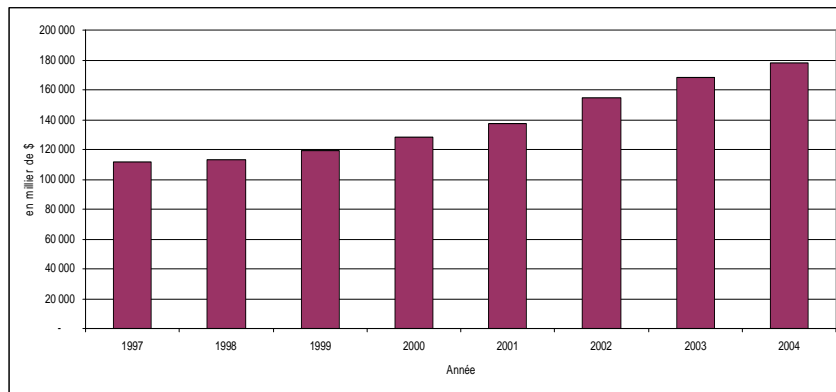
7.3 La masse salariale excluant les avantages sociaux à l'Université Concordia

La masse salariale excluant les avantages sociaux (AS) augmente entre 1997-98 et 2004-05. La masse salariale dans le fonds de fonctionnement passe de 111 M\$ à 178 M\$. Dans le fonds avec restrictions, elle passe de 6 M\$ à 16M\$. La masse salariale dans le budget de fonctionnement passe de 117 M\$ à 194 M\$.

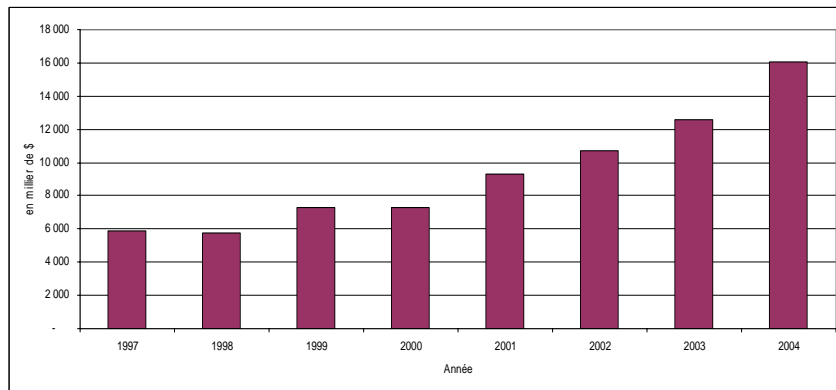
Tableau 7.7 – Masse salariale excluant les AS (en milliers de dollars)

	1997-98	1998-99	1999-00	2000-01	2001-02	2002-03	2003-04	2004-05
Fonds de fonctionnement	111 343	113 397	119 375	128 626	137 246	155 037	168 202	177 988
Fonds avec restrictions	5 890	5 742	7 265	7 263	9 289	10 733	12 604	16 043
Budget de fonctionnement	117 233	119 139	126 640	135 888	146 536	165 770	180 806	194 031

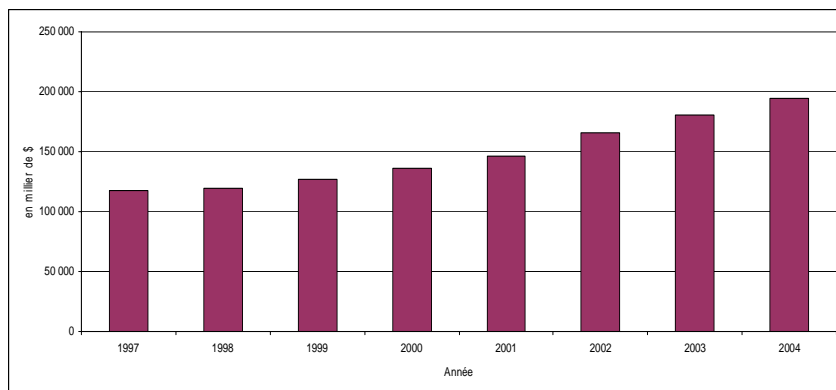
Graphique 7.11 – Masse salariale excluant les AS - fonds de fonctionnement



Graphique 7.12 – Masse salariale excluant les AS - fonds avec restrictions



Graphique 7.13 – Masse salariale excluant les AS – budget de fonctionnement



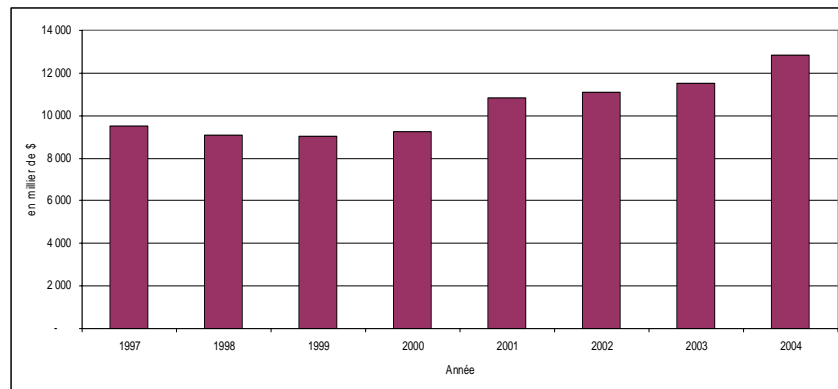
7.4 La masse salariale du personnel de direction et de gérance à l'Université Concordia

La masse salariale du personnel de direction et de gérance (DG) augmente entre 1997-98 et 2004-05. La masse salariale provenant du fonds de fonctionnement ainsi que celle provenant du budget de fonctionnement passent de 10 M\$ à 12 M\$. La présence d'une masse salariale pour ce personnel dans le fonds avec restrictions n'apparaît qu'en 2001-2002.

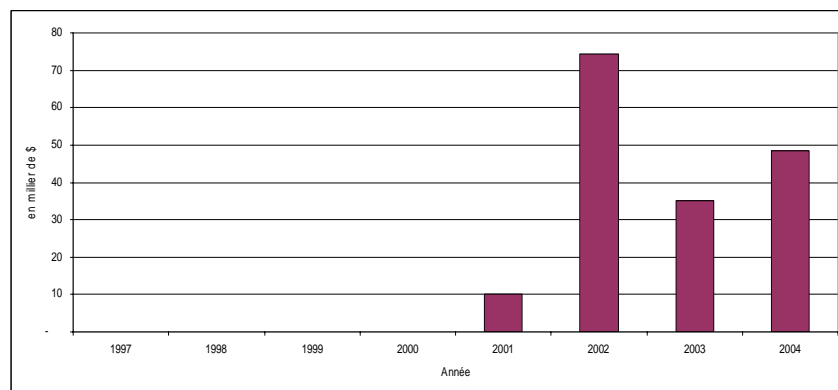
Tableau 7.8 – Masse salariale totale du personnel de direction et de gérance (DG) (en milliers de dollars)

	1997-98	1998-99	1999-00	2000-01	2001-02	2002-03	2003-04	2004-05
Fonds de fonctionnement	9 518	9 063	9 052	9 232	10 847	11 104	11 529	12 858
Fonds avec restrictions	0	0	0	0	10	74	35	48
Budget de fonctionnement	9 518	9 063	9 052	9 232	10 857	11 178	11 564	12 906

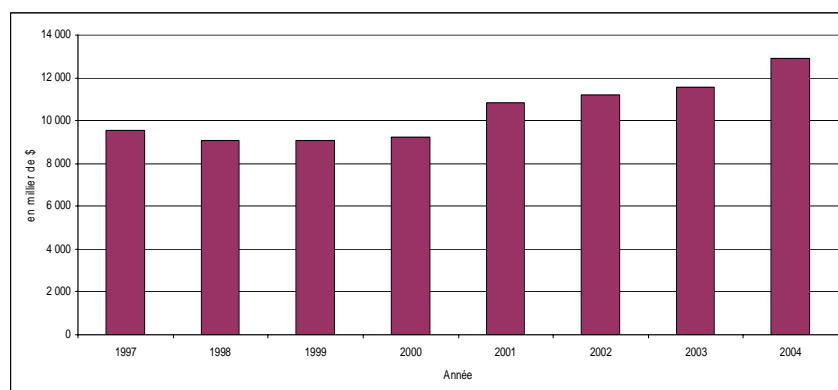
Graphique 7.14 – Masse salariale du personnel de DG - fonds de fonctionnement



Graphique 7.15 - Masse salariale du personnel de DG - fonds avec restrictions



Graphique 7.16 – Masse salariale du personnel de DG – budget de fonctionnement

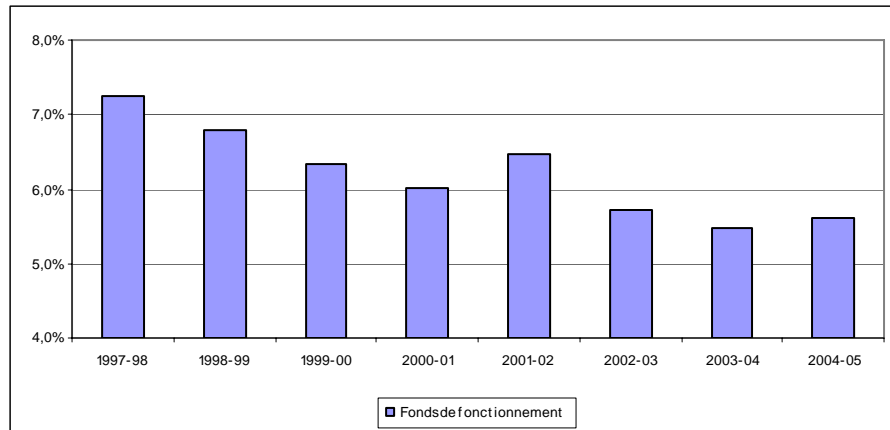


La part relative des salaires du personnel de DG (excluant les avantages sociaux) diminue entre 1997-98 et 2004-05. Leur part relative au fonds de fonctionnement ainsi que celle au budget de fonctionnement passent de 7,3 % à 5,6 %.

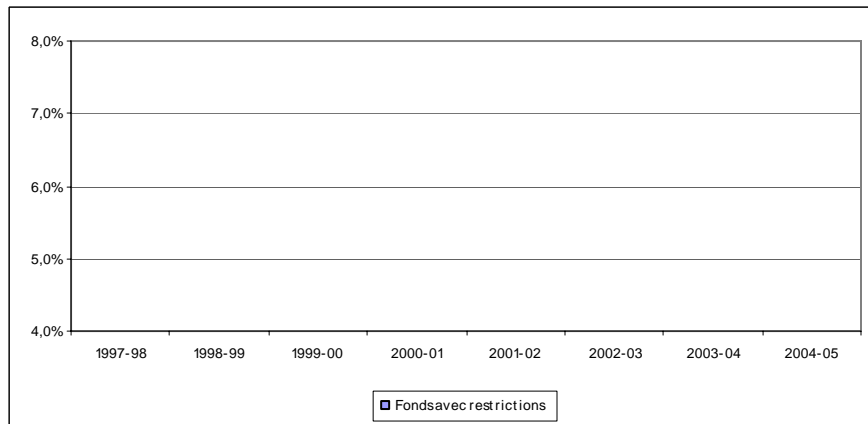
Tableau 7.9 – Pourcentage de la masse salariale du personnel de DG

	1997-98	1998-99	1999-00	2000-01	2001-02	2002-03	2003-04	2004-05
Fonds de fonctionnement	7,3 %	6,8 %	6,3 %	6,0 %	6,5 %	5,7 %	5,5 %	5,6 %
Fonds avec restrictions	0,0 %	0,0 %	0,0 %	0,0 %	0,0 %	0,0 %	0,0 %	0,0 %
Budget de fonctionnement	7,3 %	6,8 %	6,3 %	6,0 %	6,5 %	5,8 %	5,5 %	5,6 %

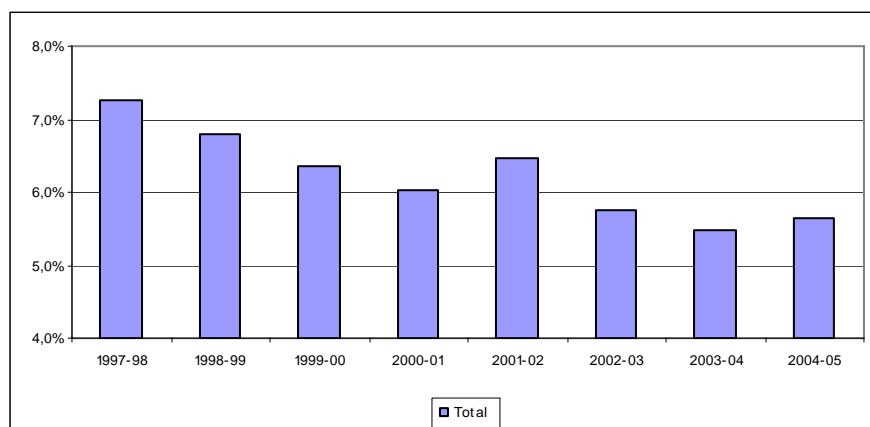
Graphique 7.17 – Pourcentage de la masse salariale du personnel de DG - fonds de fonctionnement



Graphique 7.18 – Pourcentage de la masse salariale du personnel de DG - fonds avec restrictions



Graphique 7.19 – Pourcentage de la masse salariale du personnel de DG – budget de fonctionnement



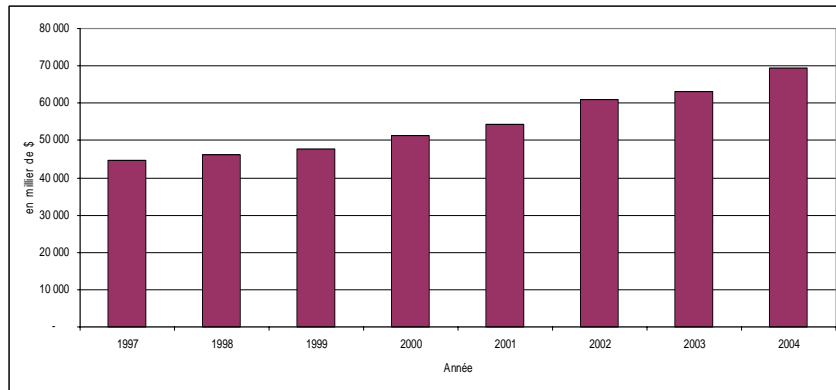
7.5 La masse salariale des professeurs à l'Université Concordia

La masse salariale allouée aux professeurs (excluant les avantages sociaux) augmente entre 1997-98 et 2004-05. La masse salariale dans le fonds de fonctionnement passe de 45 M\$ à 69 M\$, tandis que celle dans le budget de fonctionnement passe de 45 M\$ à 70 M\$.

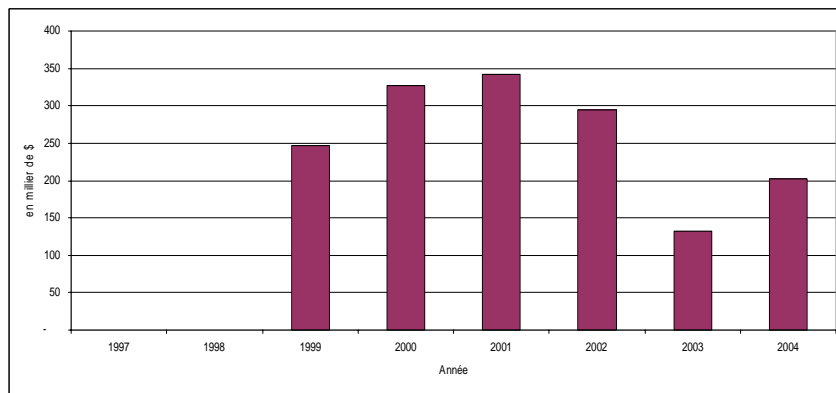
Tableau 7.10 – Masse salariale des professeurs (en milliers de dollars)

	1997-98	1998-99	1999-00	2000-01	2001-02	2002-03	2003-04	2004-05
Fonds de fonctionnement	44 620	46 109	47 697	51 224	54 483	60 887	63 039	69 331
Fonds avec restrictions	0	0	247	327	342	295	133	202
Budget de fonctionnement	44 620	46 109	47 944	51 551	54 825	61 182	63 172	69 533

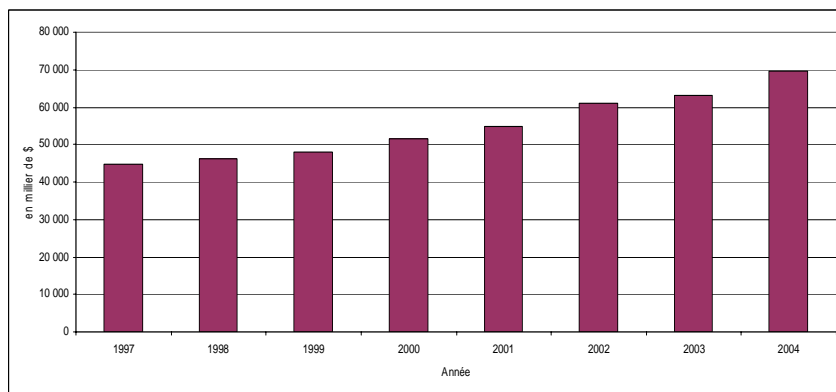
Graphique 7.20 – Masse salariale des professeurs - fonds de fonctionnement



Graphique 7.21 – Masse salariale des professeurs - fonds avec restrictions



Graphique 7.22 – Masse salariale des professeurs – budget de fonctionnement

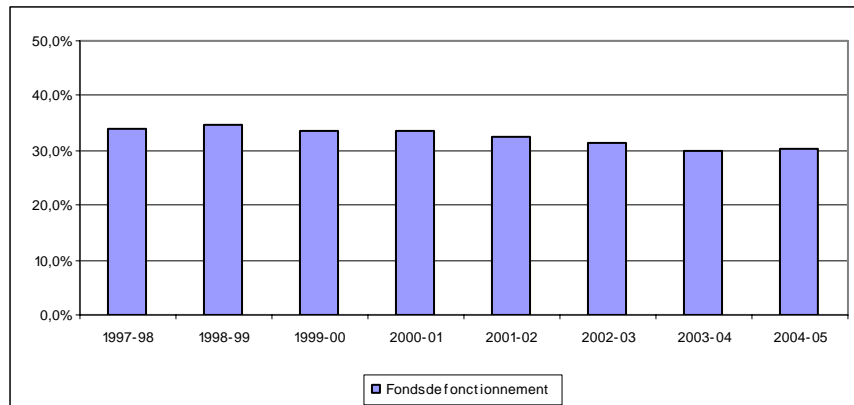


La part relative de la masse salariale des professeurs (excluant les avantages sociaux) diminue entre 1997-98 et 2004-05. Leur part relative au fonds de fonctionnement passe de 34 % à 30,3 %. Leur part relative au budget de fonctionnement passe de 34 % à 30,4 %. Le minimum est atteint en 2003-04.

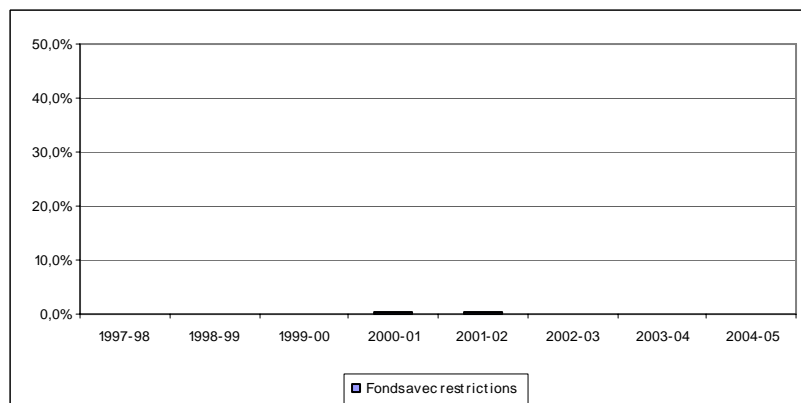
Tableau 7.11 – Pourcentage de la masse salariale des professeurs

	1997-98	1998-99	1999-00	2000-01	2001-02	2002-03	2003-04	2004-05
Fonds de fonctionnement	34 %	34,6 %	33,4 %	33,4 %	32,4 %	31,3 %	29,9 %	30,3 %
Fonds avec restrictions	0 %	0 %	0,2 %	0,2 %	0,2 %	0,2 %	0,1 %	0,1 %
Budget de fonctionnement	34 %	34,6 %	33,6 %	33,6 %	32,7 %	31,5 %	29,9 %	30,4 %

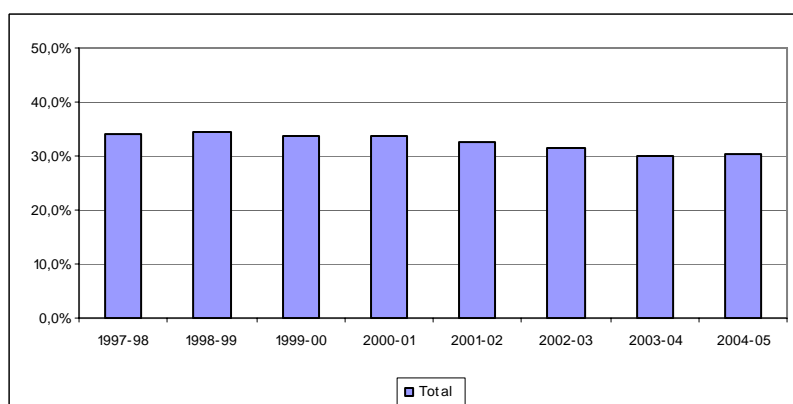
Graphique 7.23 – Pourcentage de la masse salariale des professeurs - fonds de fonctionnement



Graphique 7.24 – Pourcentage de la masse salariale des professeurs - fonds avec restrictions



Graphique 7.25 – Pourcentage de la masse salariale des professeurs – budget de fonctionnement



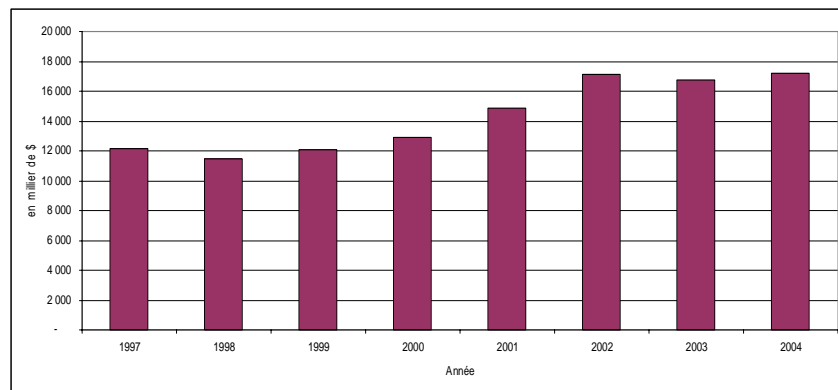
7.6 La masse salariale des chargés de cours à l'Université Concordia

La masse salariale des chargés de cours (excluant les avantages sociaux) augmente entre 1997-98 et 2004-05. Leur masse salariale dans le fonds de fonctionnement passe de 12 M\$ à 17 M\$ de même que leur masse salariale dans le budget de fonctionnement, car aucune masse salariale ne provient du fonds avec restrictions.

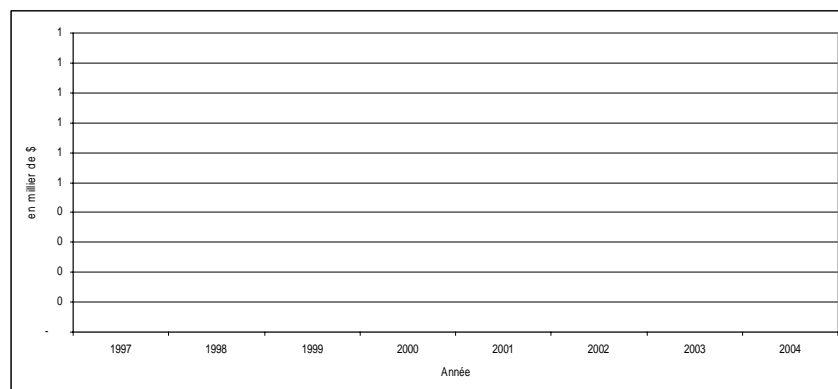
Tableau 7.12 – Masse salariale des chargés de cours (en milliers de dollars)

	1997-98	1998-99	1999-00	2000-01	2001-02	2002-03	2003-04	2004-05
Fonds de fonctionnement	12 182	11 492	12 096	12 917	14 831	17 156	16 726	17 195
Fonds avec restrictions	0	0	0	0	0	0	0	0
Budget de fonctionnement	12 182	11 492	12 096	12 917	14 831	17 156	16 726	17 195

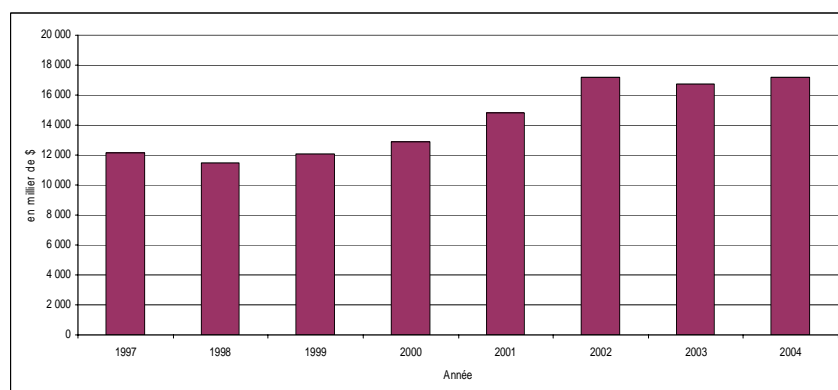
Graphique 7.26 – Masse salariale des chargés de cours - fonds de fonctionnement



Graphique 7.27 – Masse salariale des chargés de cours -fonds avec restrictions



Graphique 7.28 – Masse salariale des chargés de cours – budget de fonctionnement

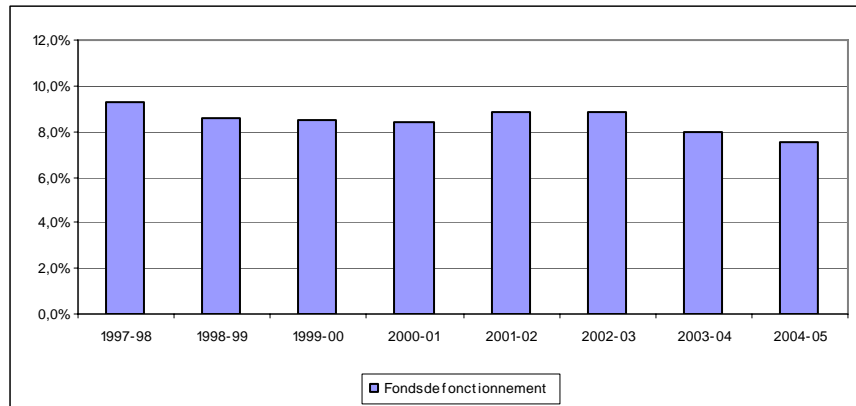


La part relative de la masse salariale des chargés de cours (excluant les avantages sociaux) diminue entre 1997-98 et 2004-05. Leur part relative dans le fonds de fonctionnement passe de 9,3 % à 7,5 %, de même que leur part relative dans le budget de fonctionnement, car aucune masse salariale ne provient du fonds avec restrictions

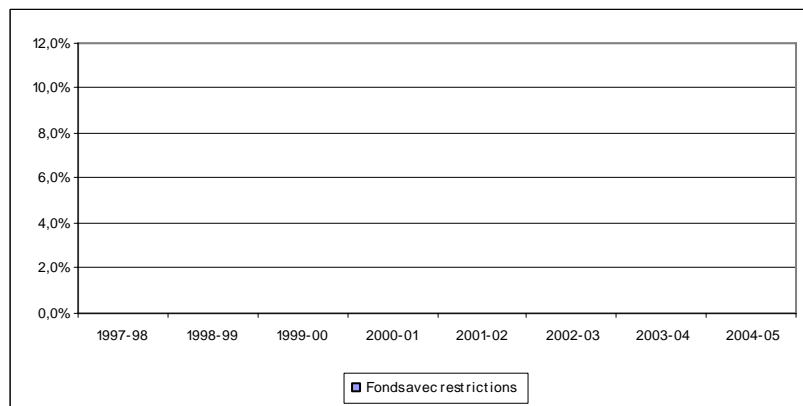
Tableau 7.13– Pourcentage de la masse salariale des chargés de cours (CC)

	1997-98	1998-99	1999-00	2000-01	2001-02	2002-03	2003-04	2004-05
Fonds de fonctionnement	9,3 %	8,6 %	8,5 %	8,4 %	8,8 %	8,8 %	7,9 %	7,5 %
Fonds avec restrictions	0 %	0 %	0 %	0 %	0 %	0,0 %	0 %	0 %
Budget de fonctionnement	9,3 %	8,6 %	8,5 %	8,4 %	8,8 %	8,8 %	7,9 %	7,5 %

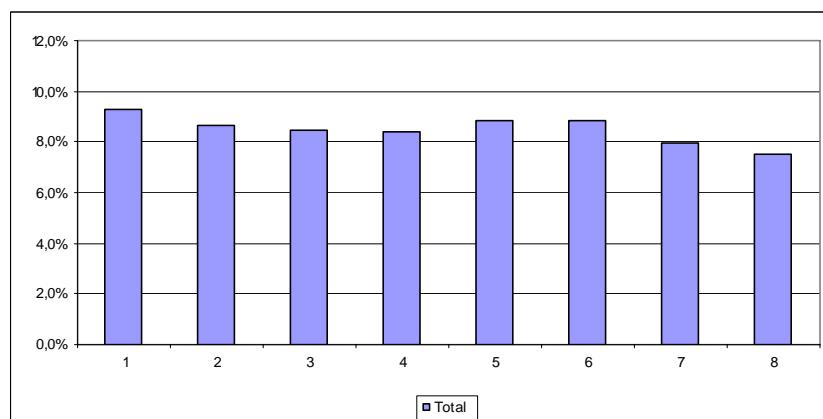
Graphique 7.29 – Pourcentage de la masse salariale des CC - fonds de fonctionnement



Graphique 7.30 – Pourcentage de la masse salariale des CC - fonds avec restrictions



Graphique 7.31 – Pourcentage de la masse salariale des CC – budget de fonctionnement



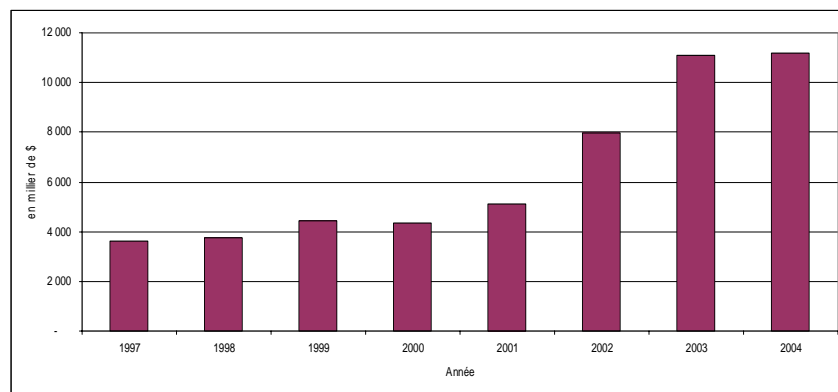
7.7 La masse salariale des autres personnels d'enseignement à l'Université Concordia

La masse salariale des autres personnels d'enseignement (excluant les avantages sociaux) augmente entre 1997-98 et 2004-05. Leur masse salariale dans le fonds de fonctionnement passe de 4 M\$ à 11 M\$. Leur masse salariale dans le fonds avec restrictions passe de 5 M\$ à 13 M\$. La masse salariale dans le budget de fonctionnement passe de 9 M\$ à 24 M\$.

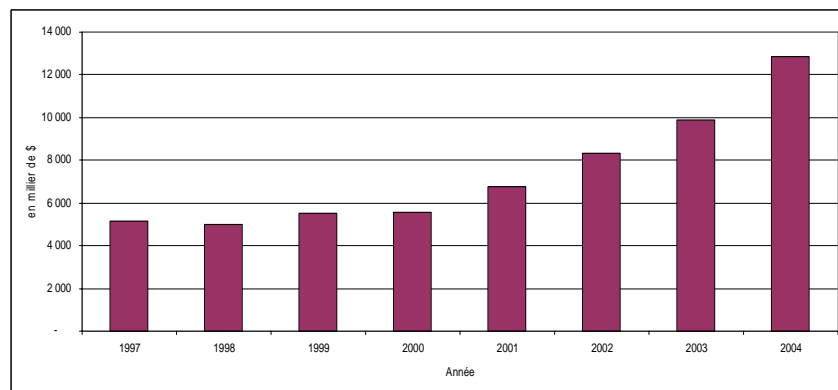
Tableau 7.14 – Masse salariale des autres personnels d'enseignement (APE) (en milliers de dollars)

	1997-98	1998-99	1999-00	2000-01	2001-02	2002-03	2003-04	2004-05
Fonds de fonctionnement	3 636	3 743	4 416	4 367	5 109	7 992	11 075	11 170
Fonds avec restrictions	5 171	4 987	5 497	5 545	6 747	8 320	9 906	12 833
Budget de fonctionnement	8 806	8 731	9 913	9 912	11 857	16 312	20 981	24 003

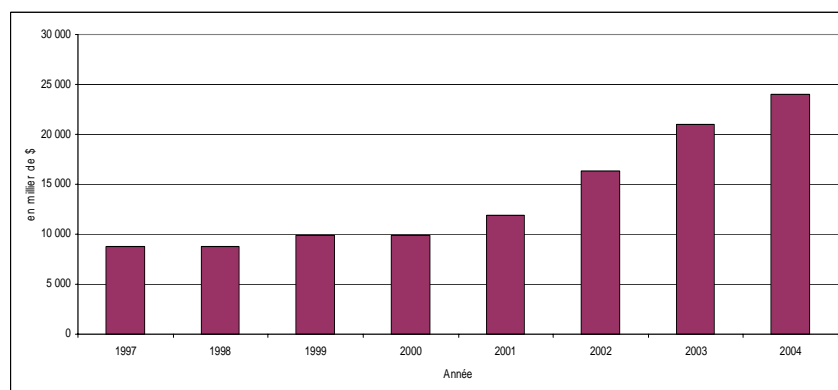
Graphique 7.32 – Masse salariale des APE - fonds de fonctionnement



Graphique 7.33 – Masse salariale des APE - fonds avec restrictions



Graphique 7.34 – Masse salariale des APE – budget de fonctionnement

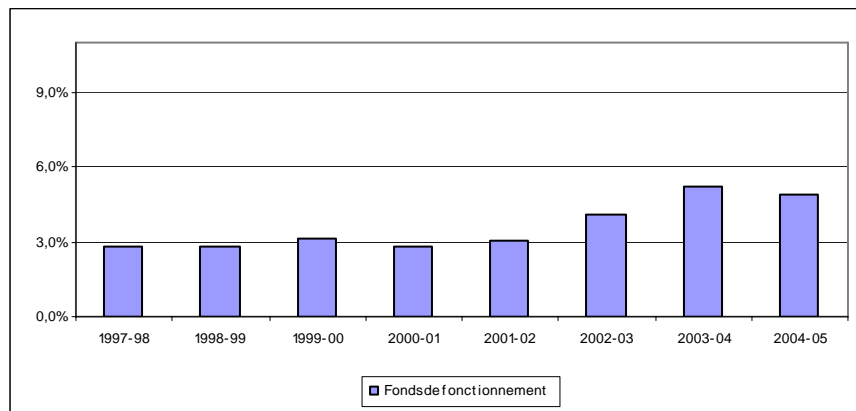


La part relative de la masse salariale des autres personnels d'enseignement (excluant les avantages sociaux) augmente entre 1997-98 et 2004-05. Leur part relative dans le fonds de fonctionnement passe de 2,8 % à 4,9 %. Leur part relative dans le fonds avec restrictions passe de 3,9 % à 5,6 %. La part relative dans le budget de fonctionnement passe de 6,7 % à 10,5 %.

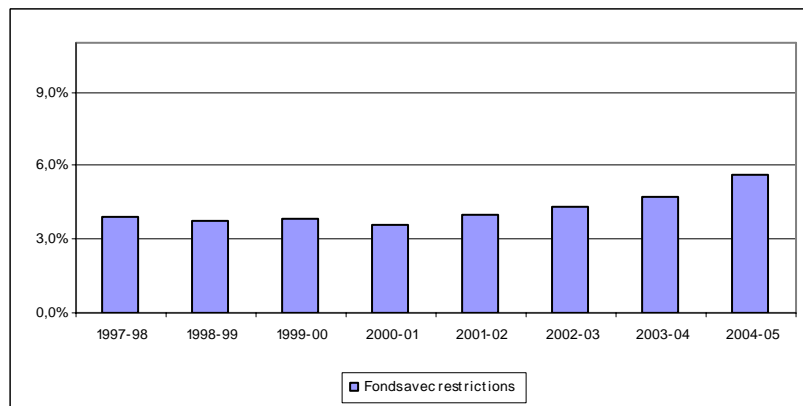
Tableau 7.15 – Pourcentage de la masse salariale des autres personnels d'enseignement (APE)

	1997-98	1998-99	1999-00	2000-01	2001-02	2002-03	2003-04	2004-05
Fonds de fonctionnement	2,8 %	2,8 %	3,1 %	2,8 %	3 %	4,1 %	5,3%	4,9 %
Fonds avec restrictions	3,9 %	3,7 %	3,9 %	3,6 %	4 %	4,3 %	4,7 %	5,6 %
Budget de fonctionnement	6,7 %	6,6 %	7 %	6,5 %	7,1 %	8,4 %	9,9 %	10,5 %

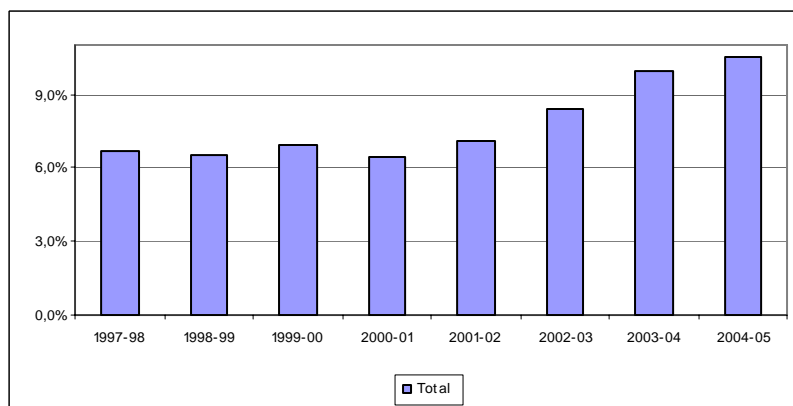
Graphique 7.35 – Pourcentage de la masse salariale des APE - fonds de fonctionnement



Graphique 7.36 – Pourcentage de la masse salariale des APE - fonds avec restrictions



Graphique 7.37 – Pourcentage de la masse salariale des APE – budget de fonctionnement



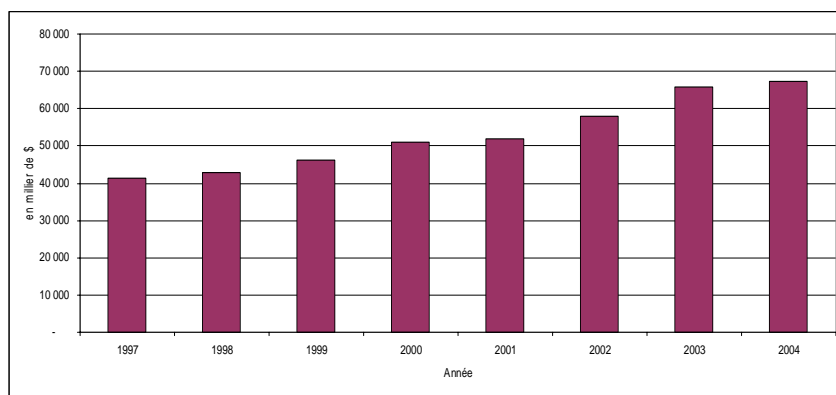
7.8 La masse salariale du personnel de soutien et de métier à l'Université Concordia

La masse salariale du personnel de soutien et de métier (excluant les avantages sociaux) augmente entre 1997-98 et 2004-05. Leur masse salariale dans le fonds de fonctionnement passe de 41 M\$ à 67 M\$. Leur masse salariale dans le fonds avec restrictions passe de 719 K\$ à 3 M\$. Leur masse salariale dans le budget de fonctionnement passe de 42 M\$ à 70 M\$.

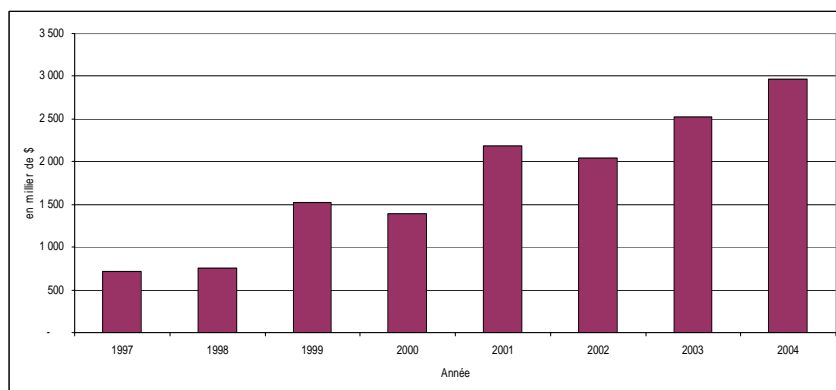
Tableau 7.16 – Masse salariale du personnel de soutien et de métier (PSM) (en milliers de dollars)

	1997-98	1998-99	1999-00	2000-01	2001-02	2002-03	2003-04	2004-05
Fonds de fonctionnement	41 387	42 990	46 114	50 885	51 977	57 898	65 834	67 434
Fonds avec restrictions	719	754	1 521	1 391	2 190	2 045	2 530	2 960
Budget de fonctionnement	42 106	43 745	47 636	52 276	54 167	59 943	68 364	70 394

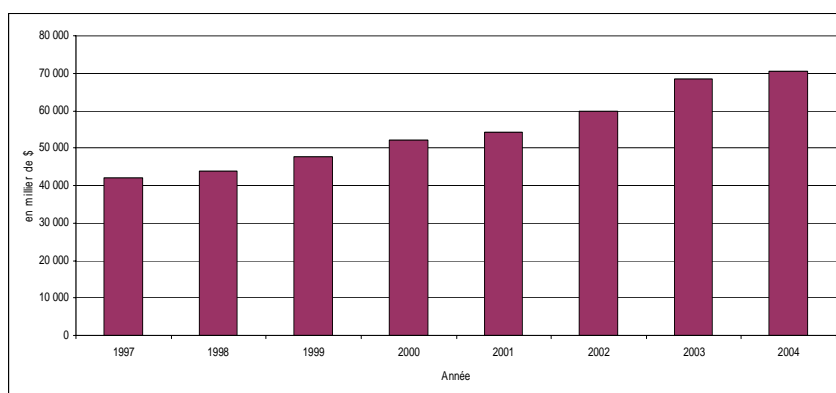
Graphique 7.38 – Masse salariale du PSM - fonds de fonctionnement (en milliers de dollars)



Graphique 7.39 – Masse salariale du PSM - fonds avec restrictions



Graphique 7.40 – Masse salariale du PSM – budget de fonctionnement

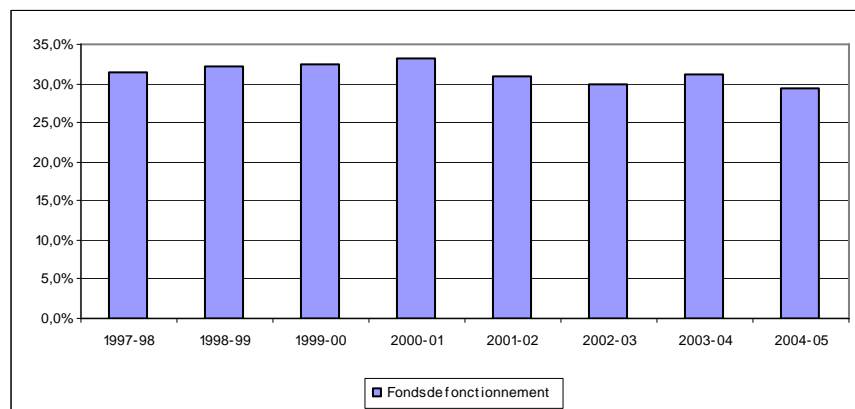


La part relative de la masse salariale du personnel de soutien et de métier (excluant les avantages sociaux) varie de façon irrégulière, mais tend à diminuer entre 1997-98 et 2004-05. Leur part relative dans le fonds de fonctionnement passe de 31,5 % à 29,5 %. Leur part relative dans le fonds avec restrictions passe de 0,5 % à 1,3 %. Leur part relative dans le budget de fonctionnement passe de 32,1 % à 30,8 %. Le maximum est atteint en 2000-01.

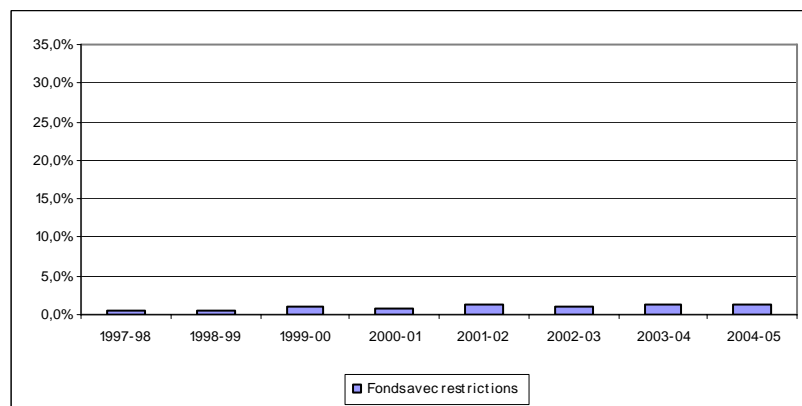
Tableau 7.17 – Pourcentage de la masse salariale du personnel de soutien et de métier (PSM)

	1997-98	1998-99	1999-00	2000-01	2001-02	2002-03	2003-04	2004-05
Fonds de fonctionnement	31,5 %	32,3 %	32,3 %	33,2 %	31 %	29,8 %	31,2 %	29,5 %
Fonds avec restrictions	0,5 %	0,6 %	1,1 %	0,9 %	1,3 %	1,1 %	1,2 %	1,3 %
Budget de fonctionnement	32,1 %	32,8 %	33,4 %	34,1 %	32,3 %	30,9 %	32,4 %	30,8 %

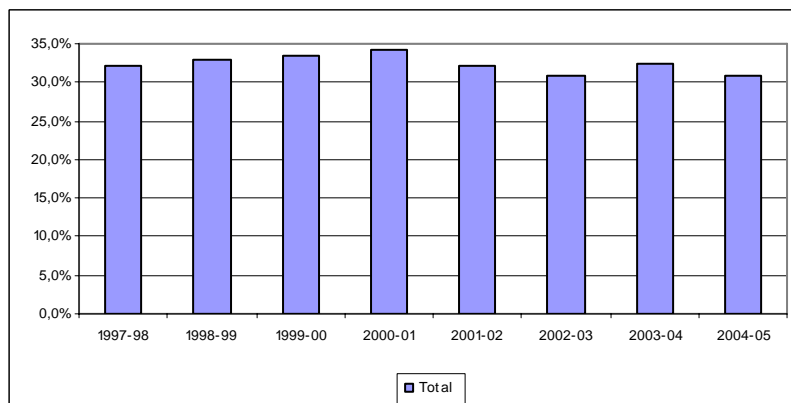
Graphique 7.41 – Pourcentage de la masse salariale du PSM - fonds de fonctionnement



Graphique 7.42 – Pourcentage de la masse salariale du PSM - fonds avec restrictions



Graphique 7.43 – Pourcentage de la masse salariale du PSM – budget de fonctionnement



En guise de conclusion préliminaire

Pour l'Université Concordia, nous retenons les quelques données comparatives et faits suivants :

- Le budget de fonctionnement de l'Université Concordia de 2004-05 représentait 8,5 % de l'ensemble du budget de fonctionnement des universités québécoises, alors qu'il en représentait 7,9 % en 1997-98.
- L'EEETP de l'Université Concordia représentait, en 2005-06, 12,3 % de l'EEETP de l'ensemble des universités québécoises. Au premier cycle, cette proportion était de 13,3 % alors qu'aux cycles supérieurs, elle était de 8,2 %.
- Le nombre de professeurs à l'Université Concordia représentait, en 2005-06, 9,8 % de l'ensemble des professeurs réguliers à temps plein des universités québécoises, alors qu'il en représentait 8,3 % en 1997-98.
- Le nombre de chargés de cours à l'Université Concordia représentait, en 2005-06, 9,2 % de l'ensemble des chargés de cours des universités québécoises, alors qu'il en représentait 11,4 % en 1997-98.
- Le nombre total de cours de l'Université Concordia représentait 10 % des cours de l'ensemble des universités québécoises en 2005-06, alors qu'il en représentait 9,5 % en 2000-01.
- La part des cours assumée par les professeurs de Concordia représentait 10,5 % de ceux assumés par l'ensemble des professeurs des universités québécoises en 2005-06, alors qu'elle en représentait 9,6 % en 2000-01.
- La part des cours assumée par les chargés de cours de Concordia représentait 9,2 % de ceux assumés par l'ensemble des chargés de cours des universités québécoises en 2005-06, tout comme en 2000-01.
- Le ratio d'EETP par professeur représentait 26,5 en 2005-06 alors qu'il se situait à 24,8 en 1997-98. Au premier cycle, il était de 23,1 en 2005-06 (22,2 en 1997-98). Aux cycles supérieurs, il était de 3,3 (2,6 en 1997-98).

Liste des tableaux

Tableau 1.1 – Provenance du budget de fonctionnement de l’Université Concordia, selon l’année (en milliers de dollars courants)	7
Tableau 1.2 – Budget de fonctionnement de l’ensemble des universités, selon l’année (en milliers de dollars courants).....	7
Tableau 1.3 – Pourcentage du budget de l’Université Concordia selon la provenance des fonds, par rapport à l’ensemble des universités.....	7
Tableau 1.4 – Provenance relative du budget de fonctionnement de l’Université Concordia, selon l’année (en pourcentage)	8
Tableau 1.5 – Provenance relative du budget de fonctionnement des universités québécoises, selon l’année (en pourcentage).....	8
Tableau 1.6 – Provenance du budget de fonctionnement de l’Université Concordia, selon l’année (en base 100)	8
Tableau 1.7 – Provenance du budget de fonctionnement des universités québécoises, selon l’année (en base 100 à partir de dollars courants)	10
Tableau 2.1 – EEETP de l’Université Concordia, de l’ensemble des universités et part relative de l’Université Concordia de 1984-85 à 2005-06	12
Tableau 2.2 – EEETP au 1 ^{er} cycle de l’Université Concordia, de l’ensemble des universités et part relative de l’Université Concordia de 1984-85 à 2005-06	13
Tableau 2.3 – EEETP aux 2 ^e et 3 ^e cycles de l’Université Concordia, de l’ensemble des universités et part relative de l’Université Concordia de 1984-85 à 2005-06	15
Tableau 3.1 – Nombre de professeurs réguliers à temps complet de 1990-91 à 2005-06.....	18
Tableau 4.1 – Nombre de chargés de cours (CC) de 1987-88 à 2005-06.....	20
Tableau 5.1 – Nombre total de cours.....	22
Tableau 5.2 – Nombre de cours offerts par les professeurs.....	23
Tableau 5.3 – Nombre de cours offerts par les chargés de cours	24
Tableau 5.4 – Nombre moyen de cours offerts par professeur.....	25
Tableau 5.5 – Nombre moyen de cours offerts par chargé de cours	26
Tableau 5.6 – Ratio d’EEETP par professeur à l’Université Concordia.....	27
Tableau 5.7 – Variation de l’EEETP et du nombre de professeurs des universités québécoises pour les années disponibles (en base 100 de 1994-95).....	29
Tableau 5.8 – Variation de l’EEETP et du nombre de professeurs de l’Université Concordia (en base 100 de 1994-95).....	30
Tableau 5.9 – Variation de l’EEETP du 1 ^{er} cycle, de l’EEETP des 2 ^e et 3 ^e cycles et du nombre de professeurs de l’ensemble des universités (en base 100 de 1994-95).....	31
Tableau 5.10 – Variation de l’EEETP du 1 ^{er} cycle, de l’EEETP des 2 ^e et 3 ^e cycles et du nombre de professeurs de l’Université Concordia (en base 100 de 1994-95).....	32
Tableau 6.1 – Revenus de fonctionnement de l’Université Concordia (en milliers de dollars)	33
Tableau 6.2 – Revenus provenant des étudiants (en milliers de dollars).....	34
Tableau 6.3 – Pourcentage des revenus provenant des étudiants	35
Tableau 6.4 – Revenus provenant du MELS (en milliers de dollars).....	36
Tableau 6.5 – Pourcentage des revenus provenant du MELS	37
Tableau 6.6 – Revenus provenant d’autres sources de subvention (en milliers de dollars)	38
Tableau 6.7 – Pourcentage des revenus provenant d’autres sources de subvention.....	39
Tableau 6.8 – Revenus autres (en milliers de dollars).....	40
Tableau 6.9 – Pourcentage des revenus autres	41
Tableau 7.1 – Masse salariale totale (en milliers de dollars).....	42
Tableau 7.2 – Pourcentage de la masse salariale totale sur l’ensemble des dépenses	43
Tableau 7.3 – Ensemble des dépenses de l’Université Concordia par rapport à celles de l’ensemble des universités, de 1997-98 à 2004-05 (en milliers de dollars).....	44
Tableau 7.4 – Masse salariale totale de l’Université Concordia (incluant les avantages sociaux) par rapport à celle de l’ensemble des universités, de 1997-98 à 2004-05 (en milliers de dollars)	44
Tableau 7.5 – Pourcentage de la masse salariale de l’Université Concordia et de l’ensemble des universités sur l’ensemble de leurs dépenses respectives, de 1997-98 à 2004-05.....	44
Tableau 7.6 – Avantages sociaux (en milliers de dollars).....	45
Tableau 7.7 – Masse salariale excluant les AS (en milliers de dollars).....	46
Tableau 7.8 – Masse salariale totale du personnel de direction et de gérance (DG) (en milliers de dollars).....	47
Tableau 7.9 – Pourcentage de la masse salariale du personnel de DG.....	48
Tableau 7.10 – Masse salariale des professeurs (en milliers de dollars).....	49
Tableau 7.11 – Pourcentage de la masse salariale des professeurs	50
Tableau 7.12 – Masse salariale des chargés de cours (en milliers de dollars).....	51
Tableau 7.13 – Pourcentage de la masse salariale des chargés de cours (CC)	52
Tableau 7.14 – Masse salariale des autres personnels d’enseignement (APE) (en milliers de dollars).....	53
Tableau 7.15 – Pourcentage de la masse salariale des autres personnels d’enseignement (APE).....	54
Tableau 7.16 – Masse salariale du personnel de soutien et de métier (PSM) (en milliers de dollars)	55
Tableau 7.17 – Pourcentage de la masse salariale du personnel de soutien et de métier (PSM).....	56

Liste des graphiques

Graphique 1.1 – Provenance du budget de fonctionnement de l’Université Concordia de 1997-98 à 2004-05 (en base 100)	9
Graphique 1.2 – Provenance du budget de fonctionnement des universités québécoises de 1997-98 à 2004-05 (en base 100)	10
Graphique 2.1- EEETP de l’Université Concordia et de l’ensemble des universités, de 1984-85 à 2005-06 (en base 100 de 1994-95)	12
Graphique 2.2 – Pourcentage de l’EEETP de l’Université Concordia par rapport à l’ensemble des universités de 1984-85 à 2005-06.....	13
Graphique 2.3 – EEETP de l’Université Concordia et de l’ensemble des universités de 1984-85 à 2005-06 (en base 100 de 1994-95)	14
Graphique 2.4 – Pourcentage de l’EEETP au 1 ^{er} cycle de l’Université Concordia par rapport à l’ensemble des universités de 1984-85 à 2005-06.....	14
Graphique 2.5 – EEETP aux 2 ^e et 3 ^e cycles de l’Université Concordia et de l’ensemble des universités de 1984-85 à 2005-06 (en base 100 de 1994-95)	15
Graphique 2.6 – Pourcentage de l’EEETP aux 2 ^e et 3 ^e cycles de l’Université Concordia par rapport à l’ensemble des universités de 1984-85 à 2005-06.....	16
Graphique 3.1 – Nombre de professeurs de l’Université Concordia et de l’ensemble des universités de 1991-92 à 2005-06 (en base 100)	18
Graphique 3.2 – Pourcentage du nombre de professeurs de l’Université Concordia par rapport à l’ensemble des professeurs de 1991-92 à 2005-06.....	19
Graphique 4.1 – Nombre de chargés de cours de l’Université Concordia(en base 100).....	21
Graphique 4.2 – Pourcentage du nombre de chargés de cours de l’Université Concordia par rapport à l’ensemble des universités.....	21
Graphique 5.1 – Nombre total de cours.....	22
Graphique 5.2 – Nombre de cours offerts par les professeurs.....	23
Graphique 5.3 – Nombre de cours offerts par les chargés de cours	24
Graphique 5.4 – Nombre moyen de cours offerts par professeur.....	25
Graphique 5.5 – Nombre moyen de cours offerts par chargé de cours	26
Graphique 5.6 – Ratio d’EETP par professeur de l’Université Concordia.....	28
Graphique 5.7 – Variation de l’EEETP et du nombre de professeurs des universités québécoises pour les années disponibles (en base 100).....	29
Graphique 5.8 – Variation de l’EEETP et du nombre de professeurs de l’Université Concordia (en base 100).....	30
Graphique 5.9 – Variation de l’EEETP du 1 ^{er} cycle, de l’EEETP des 2 ^e et 3 ^e cycles et du nombre de professeurs des universités québécoises (en base 100).....	31
Graphique 5.10 – Variation de l’EEETP du 1 ^{er} cycle, de l’EEETP des 2 ^e et 3 ^e cycles et du nombre de professeurs de l’Université Concordia (en base 100)	32
Graphique 6.1 – Revenus du fonds de fonctionnement.....	33
Graphique 6.2 – Revenus du fonds avec restrictions.....	33
Graphique 6.3 – Budget de fonctionnement.....	33
Graphique 6.4 – Revenus provenant des étudiants - fonds de fonctionnement.....	34
Graphique 6.5 – Revenus provenant des étudiants - fonds avec restrictions.....	34
Graphique 6.6 – Revenus provenant des étudiants - budget de fonctionnement.....	34
Graphique 6.7 – Pourcentage des revenus provenant des étudiants - fonds de fonctionnement	35
Graphique 6.8 – Pourcentage des revenus provenant des étudiants - fonds avec restrictions	35
Graphique 6.9 – Pourcentage des revenus provenant des étudiants - budget de fonctionnement	35
Graphique 6.10 – Revenus provenant du MELS - fonds de fonctionnement	36
Graphique 6.11 – Revenus provenant du MELS - fonds avec restrictions.....	36
Graphique 6.12 – Revenus provenant du MELS - budget de fonctionnement	36
Graphique 6.13 – Pourcentage des revenus provenant du MELS - fonds de fonctionnement	37
Graphique 6.14 – Pourcentage des revenus provenant du MELS - fonds avec restrictions	37
Graphique 6.15 – Pourcentage des revenus provenant du MELS - budget de fonctionnement	37
Graphique 6.16 – Revenus provenant d’autres sources de subvention - fonds de fonctionnement.....	38
Graphique 6.17 – Revenus provenant d’autres sources de subvention - fonds avec restrictions	38
Graphique 6.18 – Revenus provenant d’autres sources de subvention - budget de fonctionnement	38
Graphique 6.19 – Pourcentage des revenus provenant d’autres sources de subvention - fonds de fonctionnement.....	39
Graphique 6.20 – Pourcentage des revenus provenant d’autres sources de subvention - fonds avec restrictions	39
Graphique 6.21 – Pourcentage des revenus provenant d’autres sources de subvention - budget de fonctionnement.....	39
Graphique 6.22 – Revenus autres - fonds de fonctionnement	40
Graphique 6.23 – Revenus autres - fonds avec restrictions.....	40
Graphique 6.24 – Revenus autres - budget de fonctionnement	40
Graphique 6.25 – Pourcentage des revenus autres - fonds de fonctionnement	41
Graphique 6.26 – Pourcentage des revenus autres - fonds avec restrictions	41
Graphique 6.27 – Pourcentage des revenus autres - budget de fonctionnement	41

Graphique 7.1 – Masse salariale totale - fonds de fonctionnement.....	42
Graphique 7.2 – Masse salariale totale - fonds avec restrictions.....	42
Graphique 7.3 – Masse salariale totale- budget de fonctionnement.....	42
Graphique 7.4 – Pourcentage de la masse salariale totale - fonds de fonctionnement.....	43
Graphique 7.5 – Pourcentage de la masse salariale totale - fonds avec restrictions.....	43
Graphique 7.6 – Pourcentage de la masses salariales – budget de fonctionnement.....	43
Graphique 7.7 – Pourcentage de la masse salariale en fonction des dépenses – Université Concordia.....	44
Graphique 7.8 – Avantages sociaux - fonds de fonctionnement.....	45
Graphique 7.9 – Avantages sociaux - fonds avec restrictions.....	45
Graphique 7.10 – Avantages sociaux - budget de fonctionnement.....	45
Graphique 7.11 – Masse salariale excluant les AS - fonds de fonctionnement.....	46
Graphique 7.12 – Masse salariale excluant les AS - fonds avec restrictions.....	46
Graphique 7.13 – Masse salariale excluant les AS – budget de fonctionnement.....	46
Graphique 7.14 – Masse salariale du personnel de DG - fonds de fonctionnement.....	47
Graphique 7.15 - Masse salariale du personnel de DG - fonds avec restrictions.....	47
Graphique 7.16 – Masse salariale du personnel de DG – budget de fonctionnement.....	47
Graphique 7.17 – Pourcentage de la masse salariale du personnel de DG - fonds de fonctionnement.....	48
Graphique 7.18 – Pourcentage de la masse salariale du personnel de DG - fonds avec restrictions	48
Graphique 7.19 – Pourcentage de la masse salariale du personnel de DG – budget de fonctionnement.....	48
Graphique 7.20 – Masse salariale des professeurs - fonds de fonctionnement.....	49
Graphique 7.21 – Masse salariale des professeurs - fonds avec restrictions.....	49
Graphique 7.22 – Masse salariale des professeurs – budget de fonctionnement.....	49
Graphique 7.23 – Pourcentage de la masse salariale des professeurs - fonds de fonctionnement.....	50
Graphique 7.24 – Pourcentage de la masse salariale des professeurs - fonds avec restrictions.....	50
Graphique 7.25 – Pourcentage de la masse salariale des professeurs – budget de fonctionnement	50
Graphique 7.26 – Masse salariale des chargés de cours - fonds de fonctionnement.....	51
Graphique 7.27 – Masse salariale des chargés de cours -fonds avec restrictions.....	51
Graphique 7.28 – Masse salariale des chargés de cours – budget de fonctionnement.....	51
Graphique 7.29 – Pourcentage de la masse salariale des CC - fonds de fonctionnement.....	52
Graphique 7.30 – Pourcentage de la masse salariale des CC - fonds avec restrictions.....	52
Graphique 7.31 – Pourcentage de la masse salariale des CC – budget de fonctionnement.....	52
Graphique 7.32 – Masse salariale des APE - fonds de fonctionnement.....	53
Graphique 7.33 – Masse salariale des APE - fonds avec restrictions.....	53
Graphique 7.34 –Masse salariale des APE – budget de fonctionnement.....	53
Graphique 7.35 – Pourcentage de la masse salariale des APE - fonds de fonctionnement.....	54
Graphique 7.36 – Pourcentage de la masse salariale des APE - fonds avec restrictions.....	54
Graphique 7.37 – Pourcentage de la masse salariale des APE – budget de fonctionnement.....	54
Graphique 7.38 – Masse salariale du PSM - fonds de fonctionnement (en milliers de dollars).....	55
Graphique 7.39 – Masse salariale du PSM - fonds avec restrictions.....	55
Graphique 7.40 – Masse salariale du PSM – budget de fonctionnement.....	55
Graphique 7.41 – Pourcentage de la masse salariale du PSM - fonds de fonctionnement.....	56
Graphique 7.42 – Pourcentage de la masse salariale du PSM - fonds avec restrictions.....	56
Graphique 7.43 – Pourcentage de la masse salariale du PSM – budget de fonctionnement.....	56

© Fédération québécoise des professeures et professeurs d'universités (FQPPU)

<http://fqppu.org/>

4446, boul. St-Laurent, bureau 405

Montréal (Québec)

H2W 1Z5

Canada

+ 1 (514) 843-5953

federation@fqppu.org