
FINANCEMENT DES UNIVERSITÉS QUÉBÉCOISES



25 Mars 2008

Plan de la présentation



- **Pourquoi des travaux sur le financement des universités**
- **Rappel sur le financement global des universités**
- **La « grille de financement » et le réinvestissement**
- **Les sources de données et les rapports**
- **L' évolution récente de quelques indices**
- **Des remarques conclusives préliminaires**
- **Le Comité sur le financement des universités de la FQPPU**

Contexte des travaux



- **Le financement comme politique réelle des universités**
- **Le sous financement des universités**
- **Les effets sur la formation et la gouvernance**
- **L'absence ou la confusion de données fiables**
- **Mandat du comité**

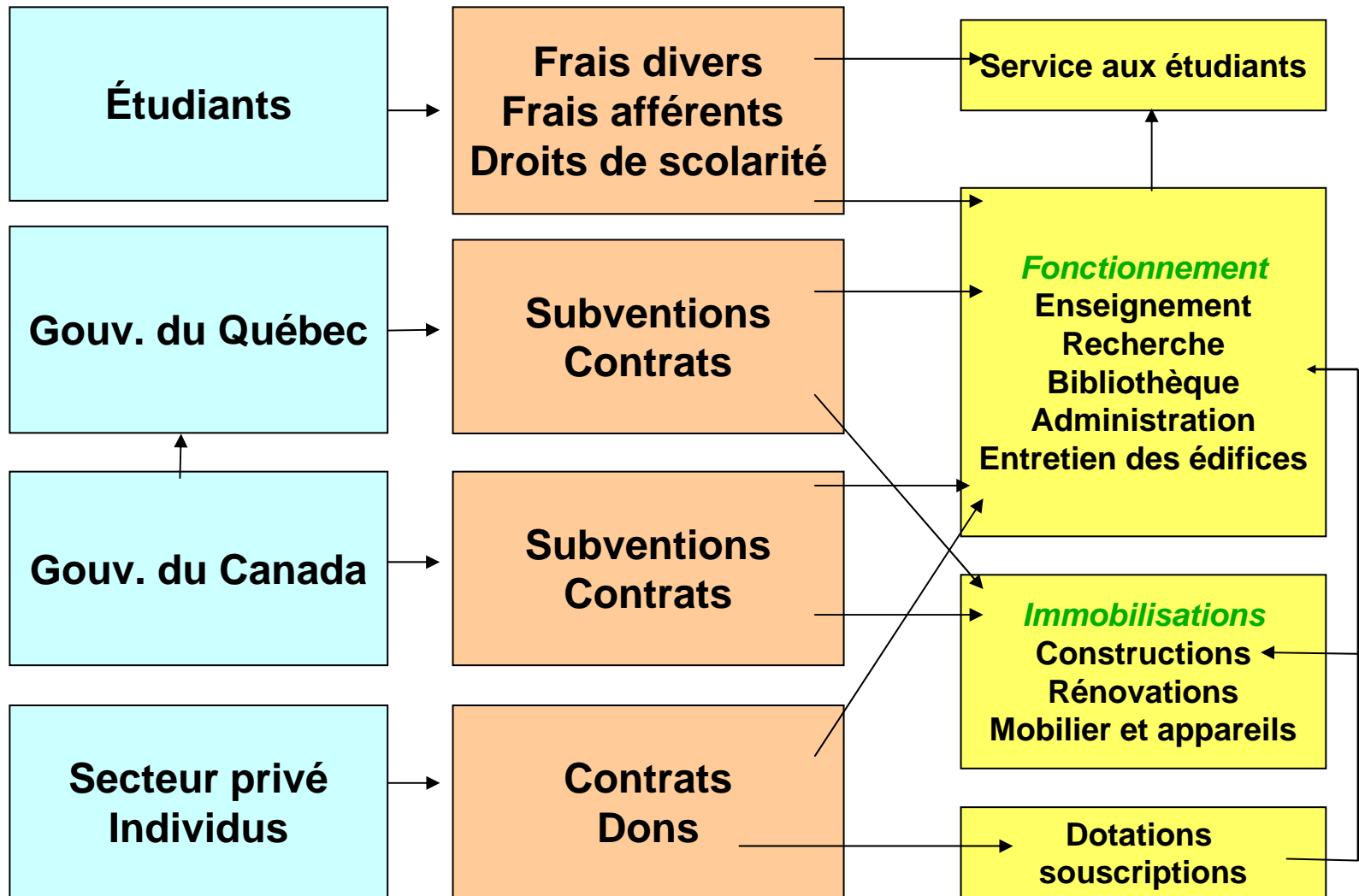
Le budget de fonctionnement des universités

- En 2004-2005, le budget de fonctionnement des universités québécoises est de

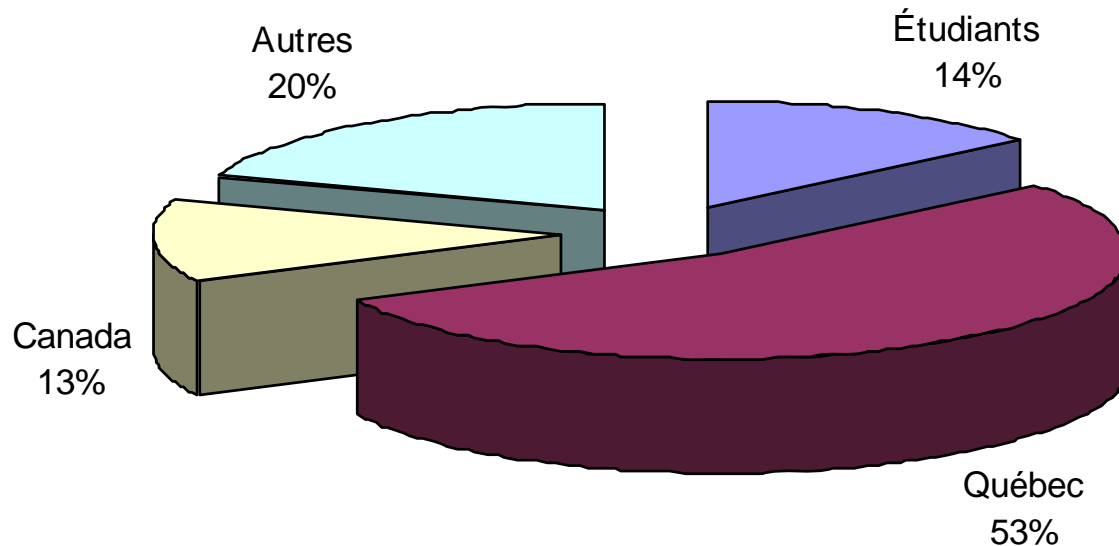
• **4 100 000 000 \$**

- Ce montant **exclut** le budget des immobilisations

Les sources de financement



Sources de revenus des universités québécoises



**Revenus 2004-2005 (fonds de fonctionnement et
fonds avec restriction): 4 078 402 157 \$**

Répartition des sources de financement

- Cette répartition inclut dans la partie québécoise l'apport du gouvernement canadien par les programmes de péréquation et de transfert pour l'enseignement post-secondaire.
- On estime cette part entre 20 et 35%, ce qui explique l'importance accordée aux négociations des transferts pour l'enseignement supérieur en provenance du gouvernement du Canada.

Affectation des fonds en 2004-2005

| | | |
|--|-----------|------|
| • Enseignement | 1 709 M\$ | 42 % |
| • Recherche | 1 061 M\$ | 26 % |
| • Soutien (bibliothèque, informatique, etc.) | 276 M\$ | 7 % |
| • Administration | 395 M\$ | 9 % |
| • Entretien des bâtiments | 282 M\$ | 7 % |
| • Service aux étudiants | 149 M\$ | 4 % |
| • Entreprises auxiliaires | 124 M\$ | 3 % |
| • Service aux collectivités | 104 M\$ | 2 % |
| • Total | 4 100 M\$ | |

Subventions du Québec

- Elles représentent 2,03 milliards en 2006-2007 avant le réinvestissement, 2,28 milliards en 2007-2008 incluant le réinvestissement et 2,46 milliards en 2008-2009 incluant les réinvestissements.
- Elles sont calculées à l'aide de normes qui servent à distribuer la presque totalité des subventions, à l'exclusion des divers ajustements.
- On retrouve ces normes et les calculs sur le site Internet suivant : www.mels.gouv.qc.ca/ens-sup/

Subvention de fonctionnement en 2006-2007

Avant réinvestissement

| | |
|----------------------------|------------------|
| • Subventions normées | |
| – Enseignement | 1 312 M\$ |
| – Soutien à l'enseignement | 341 M\$ |
| – Terrains et bâtiments | 195 M\$ |
| • Missions reconnues | 87 M\$ |
| • Revenus récupérés | (162 M\$) |
| • Subventions spécifiques | <u>258 M\$</u> |
| | 2 031 M\$ |

Subventions de fonctionnement du MELS en M\$

| | 2004-05 | 2006-07 | 2007-08 |
|-------------------------|----------------|----------------|----------------|
| Enseignement | 1 174,8 | 1 311,8 | 1 397,6 |
| Soutien | 313,9 | 340,7 | 350,5 |
| Terrains et bâtiments | 167,0 | 195,1 | 195,1 |
| Recomptage EEETC | 114,1 | - | 73,0 |
| Missions reconnues | 84,9 | 87,1 | 88,6 |
| Revenus récupérés | (134,4) | (162,2) | (148,8) |
| Subventions spécifiques | 280,0 | 258,5 | 234,5 |
| Réinvestissement | - | 90,0 | 90,0 |
| Total | 2 000,4 | 2 121,0 | 2 280,5 |

La « grille de financement »

- L'élément principal de ces normes est ce qu'on appelle communément « La grille de financement » qui sert à la répartition d'une enveloppe fixée à priori par le gouvernement.
- L'ancienne grille comportait 11 groupes disciplinaires et 3 cycles d'études.
- La nouvelle grille comporte 23 groupes disciplinaires et 3 cycles d'études. Elle repose sur les coûts moyens observés dans six grandes universités (plus de 10 000 EETP) et trois universités spécialisées, pour les années 2001-2002 et 2002-2003.

L'ancienne grille de financement

| Les secteurs disciplinaires | 1 ^{er} cycle | 2 ^e cycle | 3 ^e cycle |
|--------------------------------|-----------------------|----------------------|----------------------|
| Périmédical | 5,68 | 8,73 | 10,56 |
| Paramédical | 1,77 | 2,86 | 3,51 |
| Sciences pures | 2,03 | 5,70 | 8,14 |
| Sciences appliquées | 1,77 | 5,05 | 7,24 |
| Sciences humaines | 1,30 | 3,88 | 5,25 |
| Sciences de l'éducation | 1,37 | 3,33 | 4,58 |
| Administration * | 1,00 | 2,56 | 3,55 |
| Arts | 2,00 | 4,65 | 6,34 |
| Lettres | 1,15 | 3,49 | 4,74 |
| Droit | 1,14 | 3,48 | 4,73 |
| Médecine humaine | 2,77 | 4,37 | 5,32 |

La nouvelle grille de pondération des EETP

| Les familles | 1 ^{er} cycle | 2 ^e cycle | 3 ^e cycle |
|----------------------------|-----------------------|----------------------|----------------------|
| Médecine dentaire | 7,96 | 6,59 | 10,69 |
| Médecine vétérinaire | 9,73 | 9,41 | 10,69 |
| Optométrie | 5,37 | 6,59 | 10,69 |
| Paramédical | 2,32 | 6,59 | 10,69 |
| Sciences infirmières | 1,77 | 2,29 | 10,69 |
| Pharmacie | 1,41 | 2,29 | 10,69 |
| Sciences pures | 2,11 | 6,59 | 10,69 |
| Mathématiques | 1,41 | 4,42 | 9,42 |
| Architecture | 1,87 | 4,42 | 6,40 |
| Génie | 2,11 | 4,42 | 9,42 |
| Informatique | 1,41 | 2,29 | 6,40 |
| Agriculture, foresterie,.. | 5,05 | 9,41 | 9,42 |
| Sciences humaines | 1,07 | 4,42 | 6,40 |

La nouvelle grille de pondération des EETP (suite)

| Les familles | 1 ^{er} cycle | 2 ^e cycle | 3 ^e cycle |
|------------------------|-----------------------|----------------------|----------------------|
| Géographie | 2,11 | 6,59 | 10,69 |
| Éducation | 1,61 | 2,29 | 6,40 |
| Éducation physique | 2,11 | 4,42 | 10,69 |
| Administration | 1,07 | 2,29 | 6,40 |
| Beaux-arts | 2,93 | 4,42 | 6,40 |
| Cinéma et photographie | 1,87 | 4,42 | 6,40 |
| Musique | 3,30 | 4,42 | 6,40 |
| Lettres * | 1,00 | 4,42 | 6,40 |
| Droit | 1,41 | 4,42 | 6,40 |
| Médecine | 4,07 | 6,59 | 10,69 |

Comment sont déterminées les pondérations

- Étude des coûts observés à partir des dépenses déclarées dans les rapports financiers annuels des grandes universités.
- Établissement de la moyenne pour chaque secteur disciplinaire/cycle.
- Les moyennes sont ramenées en coûts subventionnés en tenant compte des droits de scolarité, qui sont actuellement uniformes par discipline.
- Les poids sont exprimés par rapport au coût moyen de la discipline la moins coûteuse : les lettres au premier cycle.
- Le MELS réaffecte 8M \$ à la médecine en ajustant les poids de la grille pour cette discipline. (Des ajustements semblables sont prévus pour le génie et l'administration, peut-être en 2008-2009?)

Nouvelle table de pondération de l'effectif étudiant pour fin de financement de la fonction enseignement

| | Coûts moyens observés année universitaire 2002-2003 | | | Frais de scolarité ¹ | Coûts moyens subventionnés | | | 1er cycle | 2e cycle | 3e cycle |
|---|--|-----------|-----------|------------------------------------|----------------------------|-----------|-----------|-----------|----------|----------|
| | 1er cycle | 2e cycle | 3e cycle | | 1er cycle | 2e cycle | 3e cycle | | | |
| Médecine dentaire | 24 554 \$ | 20 508 \$ | 32 611 \$ | 1 059 \$ | 23 495 \$ | 19 449 \$ | 31 552 \$ | 7,96 | 6,59 | 10,69 |
| Médecine vétérinaire | 29 783 \$ | 28 828 \$ | 32 611 \$ | 1 059 \$ | 28 724 \$ | 27 769 \$ | 31 552 \$ | 9,73 | 9,41 | 10,69 |
| Optométrie | 16 915 \$ | 20 508 \$ | 32 611 \$ | 1 059 \$ | 15 856 \$ | 19 449 \$ | 31 552 \$ | 5,37 | 6,59 | 10,69 |
| Spécialités non médicales en santé | 7 896 \$ | 20 508 \$ | 32 611 \$ | 1 059 \$ | 6 837 \$ | 19 449 \$ | 31 552 \$ | 2,32 | 6,59 | 10,69 |
| Sciences infirmières | 5 231 \$ | 7 808 \$ | 32 611 \$ | 1 059 \$ | 4 172 \$ | 6 749 \$ | 31 552 \$ | 1,77 | 2,29 | 10,69 |
| Pharmacie | 5 231 \$ | 7 808 \$ | 32 611 \$ | 1 059 \$ | 4 172 \$ | 6 749 \$ | 31 552 \$ | 1,41 | 2,29 | 10,69 |
| Sciences pures | 7 300 \$ | 20 508 \$ | 32 611 \$ | 1 059 \$ | 6 241 \$ | 19 449 \$ | 31 552 \$ | 2,11 | 6,59 | 10,69 |
| Mathématiques | 5 231 \$ | 14 119 \$ | 28 870 \$ | 1 059 \$ | 4 172 \$ | 13 060 \$ | 27 811 \$ | 1,41 | 4,42 | 9,42 |
| Architecture et design de l'environnement | 6 585 \$ | 14 119 \$ | 19 941 \$ | 1 059 \$ | 5 526 \$ | 13 060 \$ | 18 882 \$ | 1,87 | 4,42 | 6,40 |
| Génie | 7 300 \$ | 14 119 \$ | 28 870 \$ | 1 059 \$ | 6 241 \$ | 13 060 \$ | 27 811 \$ | 2,11 | 4,42 | 9,42 |
| Informatique | 5 231 \$ | 7 808 \$ | 19 941 \$ | 1 059 \$ | 4 172 \$ | 6 749 \$ | 18 882 \$ | 1,41 | 2,29 | 6,40 |
| Agriculture, foresterie et géodésie | 15 981 \$ | 28 828 \$ | 28 870 \$ | 1 059 \$ | 14 922 \$ | 27 769 \$ | 27 811 \$ | 5,05 | 9,41 | 9,42 |
| Sciences humaines et sociales | 4 203 \$ | 14 119 \$ | 19 941 \$ | 1 059 \$ | 3 144 \$ | 13 060 \$ | 18 882 \$ | 1,07 | 4,42 | 6,40 |
| Géographie | 7 300 \$ | 20 508 \$ | 32 611 \$ | 1 059 \$ | 6 241 \$ | 19 449 \$ | 31 552 \$ | 2,11 | 6,59 | 10,69 |
| Éducation | 5 824 \$ | 7 808 \$ | 19 941 \$ | 1 059 \$ | 4 765 \$ | 6 749 \$ | 18 882 \$ | 1,61 | 2,29 | 6,40 |
| Éducation physique | 7 300 \$ | 14 119 \$ | 32 611 \$ | 1 059 \$ | 6 241 \$ | 13 060 \$ | 31 552 \$ | 2,11 | 4,42 | 10,69 |
| Administration | 4 203 \$ | 7 808 \$ | 19 941 \$ | 1 059 \$ | 3 144 \$ | 6 749 \$ | 18 882 \$ | 1,07 | 2,29 | 6,40 |
| Beaux-arts | 9 695 \$ | 14 119 \$ | 19 941 \$ | 1 059 \$ | 8 636 \$ | 13 060 \$ | 18 882 \$ | 2,93 | 4,42 | 6,40 |
| Cinéma et photographie | 6 585 \$ | 14 119 \$ | 19 941 \$ | 1 059 \$ | 5 526 \$ | 13 060 \$ | 18 882 \$ | 1,87 | 4,42 | 6,40 |
| Musique | 10 795 \$ | 14 119 \$ | 19 941 \$ | 1 059 \$ | 9 736 \$ | 13 060 \$ | 18 882 \$ | 3,30 | 4,42 | 6,40 |
| Lettres | 4 011 \$ | 14 119 \$ | 19 941 \$ | 1 059 \$ | 2 952 \$ | 13 060 \$ | 18 882 \$ | 1,00 | 4,42 | 6,40 |
| Droit | 5 231 \$ | 14 119 \$ | 19 941 \$ | 1 059 \$ | 4 172 \$ | 13 060 \$ | 18 882 \$ | 1,41 | 4,42 | 6,40 |
| Médecine | 13 066 \$ ² | 20 508 \$ | 32 611 \$ | 1 059 \$ | 12 007 \$ | 19 449 \$ | 31 552 \$ | 4,07 | 6,59 | 10,69 |

Médecin résident (EETp * 65% et financé au poids du 1er cycle)

2,6455

Note 1: Correspond à 63 % des droits de scolarité de base.

Soit la proportion que représentait, en 2002-2003, l'enseignement dans les dépenses de fonctionnement (enseignement, soutien à l'enseignement et terrains et bâtiments)

Note 2: Correspond aux coûts moyens observés en 2002-2003:

Plus: ajout d'enveloppes récurrentes

| | |
|--|-----------|
| | 11 567 \$ |
| | 1 499 \$ |
| | 13 066 \$ |
| Enveloppes récurrentes | |
| Ajustements particuliers médecine | 6 750k\$ |
| Stage pour les milieux cliniques | 1 300k\$ |
| | 8 050k\$ |
| Divisé par le nombre de EEETP bruts médecine-1er cycle | 5 369 |
| | 1 499 \$ |

Comment est utilisée la grille

- **Le MELS décide de l'enveloppe budgétaire dédiée à l'enseignement.**
- **L'effectif étudiant pondéré total est mesuré pour toutes les universités.**
- **L'enveloppe disponible est divisée par l'EEETP pondéré total pour déterminer la valeur de l'étalon.**
- **L'étalon était de 3 226 \$ en 2005-2006, de 3 294 \$ en 2006-2007 et il revient à 3 226\$ en 2007-08.**
- **L'effectif étudiant temps plein pondéré d'un établissement est multiplié par la valeur de l'étalon et détermine ainsi sa part de la subvention relative à l'enseignement.**

Le réinvestissement de décembre 2006

- **En décembre 2006, le MELS a annoncé un réinvestissement de 240 M\$ pour la fonction enseignement, réparti sur 3 ans.**
 - **90 M\$ pour 2006-2007 et 2007-2008**
 - **60 M\$ pour 2008-2009**
- **Le dernier budget fédéral a confirmé le transfert déjà prévu d'environ 112 M\$ en 2008-2009 pour l'enseignement universitaire.**

Le réinvestissement de décembre 2006

- **Ce réinvestissement se traduit par les mesures suivantes :**
 - **adoption de la nouvelle grille de financement**
 - **ajout à l'enveloppe récurrente distribué selon la nouvelle grille (50 M\$)**
 - **compensation récurrente pour les universités en région (10M \$)**
 - **compensation non récurrente pour les universités en région (5M \$)**
 - **péréquation pour compenser les perdants à la suite du changement de grille par une hausse minimale de 4% du financement en 2006-2007 (16 M\$)**
 - **compensation pour les établissements « monodisciplinaires » (9 M\$)**

Le réinvestissement de mars 2008

- **En mars 2008, le gouvernement a annoncé un réinvestissement de 250 M\$ sur 5 ans dont 40 M\$ en 2008-2009 et 53 M\$ en 2009-2010, en sus du transfert du gouvernement canadien.**
- **La répartition actuelle de ce 40 M\$ n'a pas encore été dévoilée bien qu'on ait évoqué les coûts de systèmes et le financement de l'accroissement de la fréquentation étudiante.**

Réinvestissement en 2006-2007 par établissement

| | Financement de l'enseignement selon la grille actuelle | Financement de l'enseignement selon la nouvelle grille, après réinvestissement | Total des ajouts de ressources |
|--------------------------|--|---|-----------------------------------|
| | 1 | 2 | 3 = 2 - 1 |
| Université Bishop's | 11 321,5 | 12 228,5 | 907,0 |
| Université Concordia | 145 596,5 | 151 518,4 | 5 921,9 |
| Université Laval | 212 502,2 | 227 178,1 | 14 675,9 |
| Université McGill | 209 430,6 | 221 876,1 | 12 445,5 |
| Université de Montréal | 252 382,4 | 267 984,2 | 15 601,8 |
| HEC | 41 873,0 | 45 508,2 | 3 635,2 |
| École Polytechnique | 42 380,9 | 46 946,6 | 4 565,7 |
| Université de Sherbrooke | 109 762,8 | 114 791,1 | 5 028,3 |
| Université du Québec | 317 265,1 | 344 483,8 | 27 218,7 |
| Total | 1 342 515,0 | 1 432 515,0 | 90 000,0 |

| | | | |
|----------------------|------------------|------------------|-----------------|
| UQAT | 7 640,6 | 9 975,7 | 2 335,1 |
| UQAC | 24 674,5 | 26 408,5 | 1 734,0 |
| UQAM | 147 864,0 | 153 882,5 | 6 018,5 |
| UQO | 18 841,3 | 20 224,6 | 1 383,3 |
| UQAR | 19 317,7 | 22 722,8 | 3 405,1 |
| UQTR | 43 560,5 | 50 094,2 | 6 533,7 |
| INRS | 7 086,1 | 8 643,9 | 1 557,8 |
| ENAP | 5 932,5 | 6 462,9 | 530,4 |
| ÉTS | 29 415,7 | 32 601,3 | 3 185,6 |
| TÉLUQ (siège social) | 12 932,2 | 13 467,4 | 535,2 |
| | 317 265,1 | 344 483,8 | 27 218,7 |

Détail du réinvestissement de 2006-2007 (en K\$)

| | Modification grille | Ajout région récurrent | Ajout région non récurrent | Ajout récurrent | Péréquation. aucun «perdant» | Minimum 4 % non récurrent | «Spéciaux» et mono-disciplinaire | Ajout Total |
|-----------------|---------------------|------------------------|----------------------------|------------------|------------------------------|---------------------------|----------------------------------|------------------|
| Bishop's | -535 \$ | 536 \$ | 601 \$ | 402 \$ | -104 \$ | | 8 \$ | 907 \$ |
| Concordia | -8 072 \$ | | | 5 122 \$ | 2 950 \$ | 5 824 \$ | 98 \$ | 5 922 \$ |
| Laval | 7 916 \$ | | | 8 209 \$ | -1 936 \$ | | 487 \$ | 14 676 \$ |
| McGill | 6 156 \$ | | | 8 029 \$ | -1 893 \$ | | 154 \$ | 12 446 \$ |
| Montréal | 7 606 \$ | | | 9 683 \$ | -2 283 \$ | | 596 \$ | 15 602 \$ |
| HEC | -3 216 \$ | | | 1 440 \$ | 1 776 \$ | 1 675 \$ | 1 960 \$ | 3 635 \$ |
| Polytech. | -4 467 \$ | | | 1 412 \$ | 3 055 \$ | 1 695 \$ | 2 871 \$ | 4 566 \$ |
| Sherbrooke | 752 \$ | | | 4 116 \$ | -970 \$ | 493 \$ | 638 \$ | 5 028 \$ |
| U. de Québec | -6 139 \$ | 9 464 \$ | 4 649 \$ | 11 587 \$ | -595 \$ | 6 041 \$ | 2 212 \$ | 27 219 \$ |
| TOTAL | 0 \$ | 10 000 \$ | 5 250 \$ | 50 000 \$ | 0 \$ | 15 728 \$ | 9 022 \$ | 90 000 \$ |
| UQAT | -89 \$ | 1 490 \$ | 732 \$ | 281 \$ | -85 \$ | | 5 \$ | 2 335 \$ |
| UQAC | -811 \$ | 1 250 \$ | 614 \$ | 889 \$ | -225 \$ | | 17 \$ | 1 734 \$ |
| UQAM | -2 009 \$ | | | 5 432 \$ | -1 281 \$ | 3 772 \$ | 104 \$ | 6 019 \$ |
| UQO | -1 500 \$ | 1 608 \$ | 790 \$ | 646 \$ | -173 \$ | | 12 \$ | 1 383 \$ |
| UQAR | 619 \$ | 1 491 \$ | 733 \$ | 743 \$ | -194 \$ | | 14 \$ | 3 405 \$ |
| UQTR | -95 \$ | 3 625 \$ | 1 781 \$ | 1 619 \$ | -427 \$ | | 31 \$ | 6 534 \$ |
| INRS | 1 313 \$ | | | 313 \$ | -74 \$ | | 6 \$ | 1 558 \$ |
| ÉNAP | -203 \$ | | | 213 \$ | -50 \$ | 566 \$ | 4 \$ | 530 \$ |
| ÉTS | -2 881 \$ | | | 988 \$ | 1 893 \$ | 1 177 \$ | 2 009 \$ | 3 186 \$ |
| TÉLUQ | -485 \$ | | | 464 \$ | 21 \$ | 526 \$ | 9 \$ | 535 \$ |
| TOTAL UQ | -6 139 \$ | 9 464 \$ | 4 649 \$ | 11 587 \$ | -595 \$ | 6 041 \$ | 2 212 \$ | 27 219 \$ |

Quelques remarques sur le réinvestissement

- Répartition ciblée qui soutient seulement certains besoins et priorités.
- Généralement bien reçu par les universités en région et les facultés de médecine.
- Implications pour la gouvernance et l'autonomie des universités.
- La répartition du réinvestissement fédéral de 112 M\$ prévoit une somme de 72 M\$ pour les universités et une réserve pour le MELS de 40 M\$; la répartition serait faite sur la même base que le réinvestissement provincial de décembre 2006.
- On pense qu'il en serait de même pour le 40 M\$ annoncé pour 2008-2009 et le 53 M\$ pour 2009-2010 et les années suivantes (5ans).
- Annonce du « dégel balisé » des frais de scolarité et des frais afférents, dans un contexte de polarisation du débat.

Les sources de données utilisées

- **Commission parlementaire de l'éducation (comparution des universités en janvier et février 2007).**
- **Données reçues du ministère de l'Éducation, du Loisir et du Sport (MELS) le 15 février 2007.**
- **Autres (CRÉPUQ, Bureau de la statistique du Québec, Statistiques Canada, *etc.*).**

Les données présentées en commission parlementaire (2000-2001 à 2005-2006)

- **Effectif étudiant 2000-2001 à 2005-2006.**
 - en nombre absolu
 - en terme d'EEETP brut
 - au premier cycle à temps plein
 - aux 2^e et 3^e cycle
- **Effectif professoral**
 - en nombre de professeurs et professeures
 - en nombre de chargés et chargées de cours
- **Des indicateurs**
 - pourcentage des cours donnés par des professeurs réguliers
 - revenu moyen de recherche par professeur régulier
 - taux de réussite

Les données présentées en commission parlementaire (suite)

- **Revenus du fonds de fonctionnement**
- **Revenus des fonds avec restriction**
- **Rémunération des membres de la direction et du personnel-cadre**

Les données provenant du MELS

- **Revenus de fonctionnement 1997-1998 à 2004-2005**
- **Dépenses de fonctionnement 1997-1998 à 2004-2005**
- **Ne sont pas inclus dans ces tableaux certains ajouts de données couvrant l'année 2005-2006 que nous venons tout juste de recevoir du MELS. Ces données seront intégrées dans une version révisée des rapports du CFU-FQPPU.**

Les données demandées à la CRÉPUQ et au MELS, mais pas encore obtenues

- **L'ensemble des données à partir de 1993-1994 jusqu'en 1997 (Années du creux et du sommet historique du nombre de professeurs et professeures au Québec).**
- **Les données par facultés ou grands secteurs disciplinaires.**
- **Les données sociodémographiques.**
- **Des analyses de tendances.**

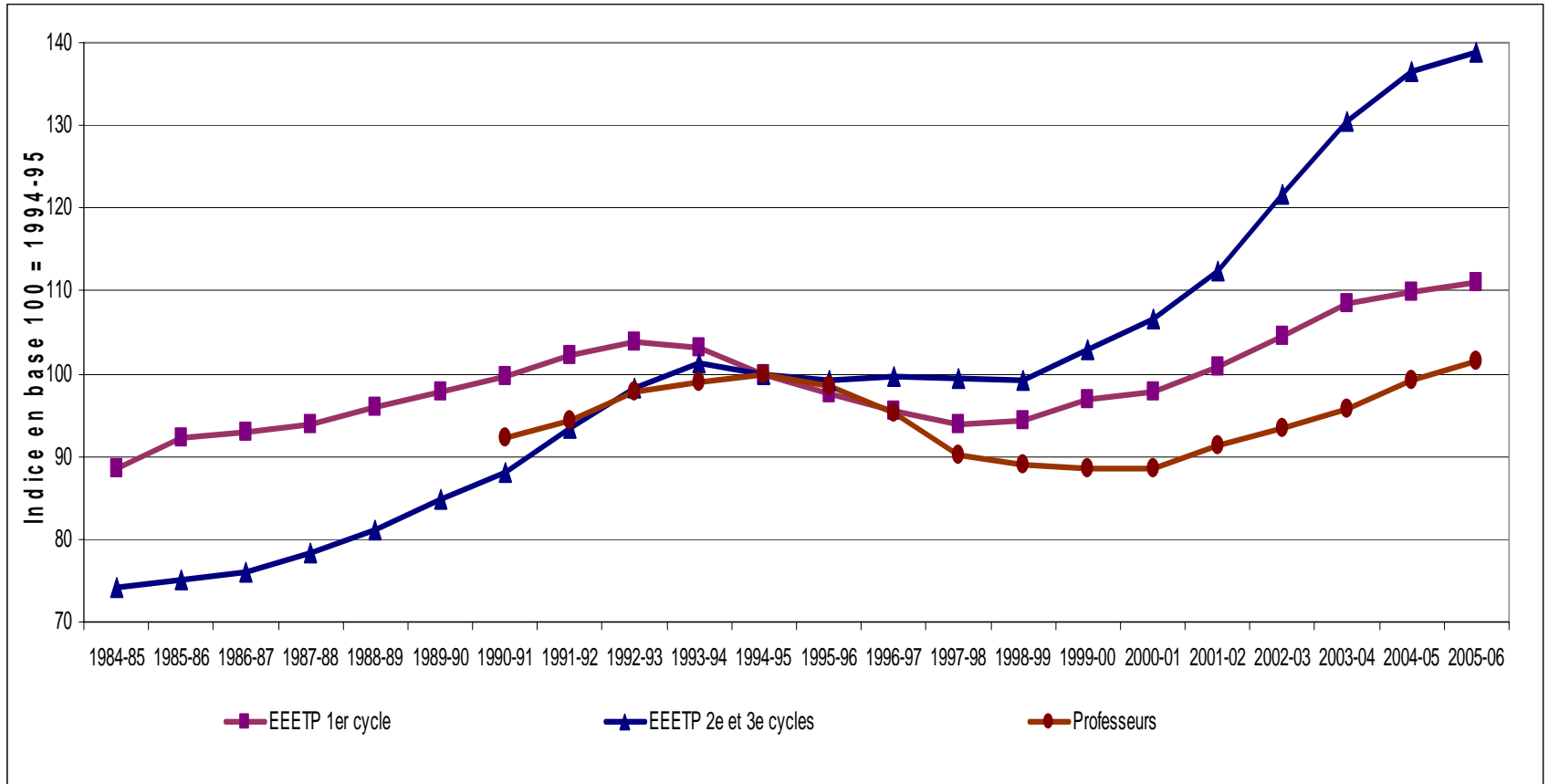
Les premiers rapports

- **Un rapport d'ensemble:** *Le financement universitaire au Québec: ébauche d'un état des lieux - Ensemble des universités québécoises.*
- **Une série de rapports spécifiques qui comprennent des données à caractère financier sur chaque établissement contextualisées par rapport à l'ensemble des autres établissements.**
- **Des articles et résumés de vulgarisation.**

Les budgets de fonctionnement des universités québécoises (M\$)

| | 1998-99 | 2001-02 | 2002-03 | 2004-05 |
|----------------------|---------|---------|---------|---------|
| Bishop's | 26 164 | 32 203 | 35 095 | 40 450 |
| Concordia | 205 489 | 276 390 | 312 479 | 346 833 |
| Laval | 430 292 | 515 383 | 605 318 | 617 246 |
| McGill | 530 436 | 648 651 | 686 938 | 844 202 |
| Montréal | 429 984 | 597 374 | 676 422 | 736 414 |
| HEC | 63 935 | 82 944 | 99 642 | 105 863 |
| Polytechnique | 83 270 | 127 222 | 128 038 | 128 343 |
| Sherbrooke | 199 433 | 258 801 | 287 742 | 326 442 |
| UQAT | 17 653 | 23 469 | 26 950 | 32 887 |
| UQAC | 53 877 | 65 616 | 73 177 | 79 449 |
| UQAM | 296 662 | 345 218 | 378 298 | 408 342 |
| UQAR | 35 820 | 45 854 | 50 148 | 60 243 |
| UQO | 33 712 | 39 010 | 44 970 | 50 728 |
| UQTR | 82 507 | 90 955 | 96 865 | 107 216 |
| INRS | 68 382 | 85 717 | 91 619 | 97 272 |
| ENAP | 16 081 | 15 117 | 17 592 | 21 403 |
| ETS | 34 961 | 51 115 | 60 234 | 71 811 |
| Téluq | 28 474 | 28 968 | 30 485 | 35 336 |

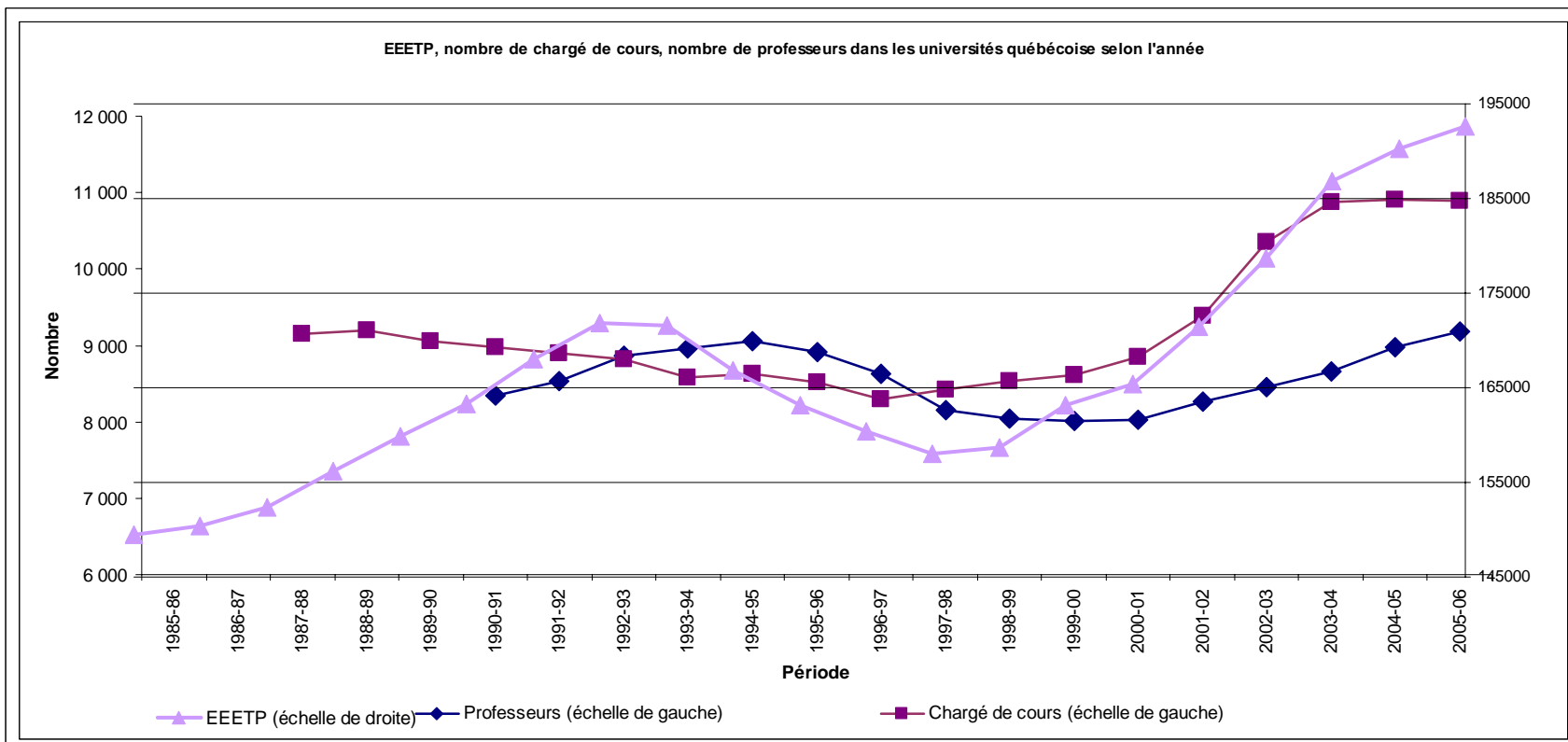
EEETP au 1^{er} cycle, aux 2^e et 3^e cycles et nombre de professeurs pour les années disponibles (en base 100 de 1994-95)



Ratio de l'EEETP de l'ensemble des cycles selon le nombre de professeurs

| | 1994-95 | 2004-05 | 2005-06 |
|---------------|---------|---------|---------|
| Bishop's | 19,3 | 20,9 | 19,8 |
| Concordia | 20,0 | 26,7 | 26,5 |
| Laval | 17,1 | 20,3 | 20,8 |
| McGill | 15,6 | 16,4 | 16,0 |
| Montréal | 17,5 | 21,7 | 21,6 |
| HEC | 30,7 | 37,5 | 35,8 |
| Polytechnique | 16,6 | 18,6 | 17,8 |
| Sherbrooke | 17,0 | 16,9 | 16,7 |
| UQAT | 20,3 | 13,5 | 14,5 |
| UQAC | 19,1 | 19,4 | 18,7 |
| UQAM | 25,0 | 27,8 | 27,3 |
| UQAR | 18,2 | 18,3 | 19,3 |
| UQO | 21,8 | 21,0 | 19,9 |
| UQTR | 21,1 | 22,8 | 22,4 |
| INRS | 1,9 | 2,3 | 2,2 |
| ENAP | 10,1 | 16,3 | 15,7 |
| ETS | 21,3 | 25,4 | 24,5 |
| Téluq | 53,8 | 64,5 | 58,5 |
| Ensemble | 18,4 | 21,2 | 21,0 |

Nombre de professeurs, de chargés de cours et EEETP dans les universités québécoises (pour les années disponibles)



Nombre moyen d'activités d'enseignement créditées par professeur

| | 2000-01 | 2001-02 | 2002-03 | 2003-04 | 2004-05 | 2005-06 |
|---------------------------------|---------|---------|---------|---------|---------|---------|
| Université Bishop's | 5,80 | 5,21 | 5,37 | 5,45 | 5,21 | 5,36 |
| Université Concordia | 4,79 | 4,86 | 4,71 | 5,36 | 4,63 | 4,42 |
| Université Laval | 5,12 | 4,88 | 4,90 | 5,05 | 4,74 | 4,83 |
| Université McGill | 4,21 | 4,09 | 3,90 | 3,67 | 3,93 | 4,18 |
| Université de Montréal | 4,65 | 4,51 | 4,46 | 4,64 | 4,74 | 4,77 |
| École des HEC | 4,23 | 4,08 | 3,83 | 3,45 | 3,50 | 3,47 |
| École Polytechnique | 3,62 | 3,00 | 3,03 | 3,03 | 2,85 | 2,64 |
| Université de Sherbrooke | 2,91 | 2,93 | 2,99 | 2,99 | 2,91 | 2,92 |
| UQAT | 3,19 | 3,29 | 3,44 | 3,73 | 3,76 | 3,87 |
| UQAC | 3,80 | 4,33 | 4,04 | 4,19 | 3,87 | 3,62 |
| UQAM | 4,74 | 4,70 | 4,66 | 4,42 | 4,17 | 3,94 |
| UQAR | 4,08 | 4,08 | 4,41 | 4,51 | 4,54 | 4,45 |
| UQO | 4,02 | 3,73 | 3,52 | 3,40 | 3,52 | 3,21 |
| UQTR | 3,68 | 3,45 | 3,55 | 3,40 | 3,53 | 3,62 |
| INRS | 1,42 | 1,41 | 1,35 | 1,51 | 1,58 | 1,49 |
| ÉNAP | 2,98 | 3,22 | 3,79 | 4,07 | 3,97 | 3,39 |
| ÉTS | 5,05 | 4,04 | 5,46 | 5,24 | 4,29 | 4,46 |
| Ensemble | 4,36 | 4,24 | 4,20 | 4,23 | 4,14 | 4,13 |

Nombre moyen d'activités d'enseignement créditées par chargé de cours

| | 2000-01 | 2001-02 | 2002-03 | 2003-04 | 2004-05 | 2005-06 |
|---------------------------------|---------|---------|---------|---------|---------|---------|
| Université Bishop's | n.d. | n.d. | n.d. | n.d. | n.d. | n.d. |
| Université Concordia | 2,0 | 1,9 | 1,9 | 2,0 | 2,0 | 2,1 |
| Université Laval | 4,2 | 3,9 | 3,5 | 3,4 | 3,5 | 3,6 |
| Université McGill | 2,1 | 2,0 | 2,0 | 1,9 | 2,4 | 2,4 |
| Université de Montréal | 1,9 | 1,9 | 1,9 | 2,0 | 2,0 | 2,0 |
| École des HEC | 2,6 | 2,6 | 2,7 | 2,7 | 2,6 | 2,6 |
| École Polytechnique | 1,4 | 1,5 | 1,4 | 1,2 | 1,3 | 1,3 |
| Université de Sherbrooke | 1,7 | 1,6 | 1,6 | 1,5 | 1,6 | 1,6 |
| UQAT | 2,3 | 1,5 | 1,7 | 2,1 | 1,7 | 2,1 |
| UQAC | 1,4 | 1,5 | 1,4 | 1,4 | 1,4 | 1,4 |
| UQAM | 2,3 | 2,3 | 2,3 | 2,3 | 2,3 | 2,3 |
| UQAR | 2,0 | 2,0 | 2,0 | 2,2 | 2,3 | 2,4 |
| UQO | 1,9 | 2,1 | 2,1 | 2,0 | 2,2 | 2,0 |
| UQTR | 2,3 | 2,4 | 2,3 | 2,4 | 2,3 | 2,1 |
| ÉNAP | 1,9 | 2,2 | 1,7 | 2,3 | 2,3 | 2,2 |
| ÉTS | 1,8 | 2,0 | 2,5 | 2,5 | 2,5 | 2,1 |
| Ensemble | 2,3 | 2,3 | 2,1 | 2,1 | 2,2 | 2,2 |

Pourcentage de la masse salariale dans les dépenses de fonctionnement de chaque université

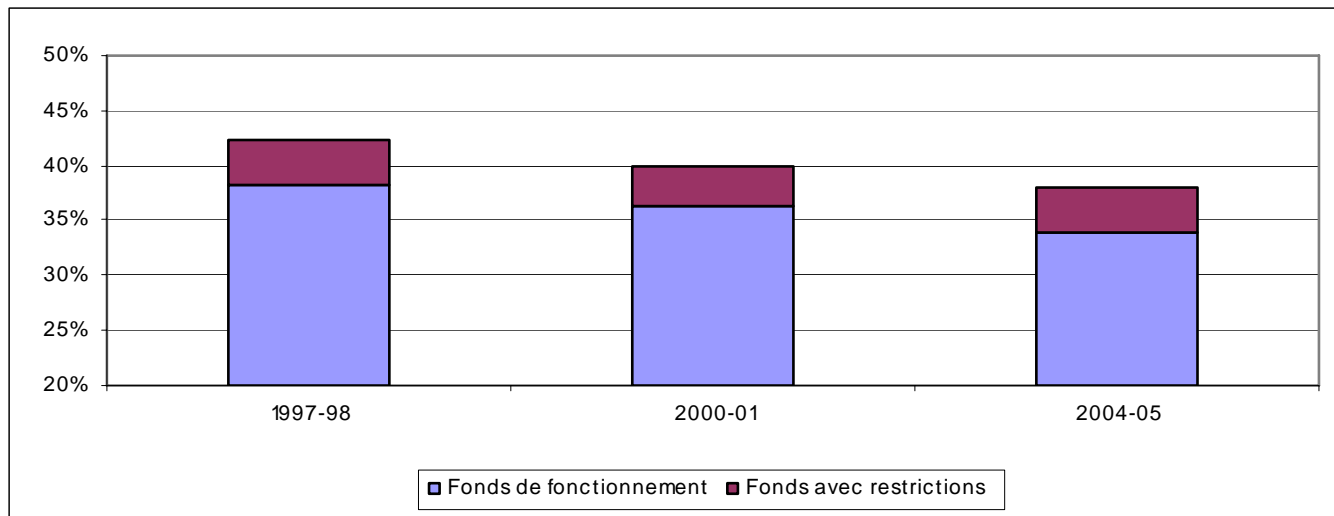
| | 1997-98 | 2000-01 | 2004-05 |
|--------------------------|---------|---------|---------|
| Université Bishop's | 68,2% | 65,9% | 63,7% |
| Université Concordia | 69,7% | 68,3% | 67,9% |
| Université Laval | 69,1% | 65,7% | 59,2% |
| Université McGill | 61,4% | 60,3% | 55,6% |
| Université de Montréal | 68,8% | 63,1% | 59,5% |
| École des HEC | 66,6% | 66,0% | 68,1% |
| École Polytechnique | 64,2% | 59,1% | 59,2% |
| Université de Sherbrooke | 71,9% | 68,8% | 68,1% |
| UQAT | 59,4% | 60,9% | 65,4% |
| UQAC | 77,1% | 76,4% | 76,5% |
| UQAM | 69,1% | 72,1% | 72,4% |
| UQAR | 78,7% | 75,5% | 73,8% |
| UQO | 75,0% | 76,2% | 76,3% |
| UQTR | 71,3% | 75,5% | 77,1% |
| INRS | 43,4% | 53,6% | 42,9% |
| ÉNAP | 58,6% | 71,3% | 74,4% |
| ÉTS | 70,7% | 64,8% | 65,2% |
| TÉLUQ | 70,3% | 73,7% | 78,9% |
| UQSS | 32,8% | 45,1% | 40,6% |
| Ensemble | 67,0% | 65,5% | 62,4% |

Revenus moyens provenant des étudiants (Droits, frais afférents et autres frais) par EETP, en dollars

| | 1997-98 | 2000-01 | 2004-05 |
|---------------|---------|---------|---------|
| Bishop's | 2 906 | 3 268 | 4 227 |
| Concordia | 2 737 | 3 401 | 3 924 |
| Laval | 2 091 | 2 205 | 2 456 |
| McGill | 3 444 | 4 220 | 5 143 |
| Montréal | 2 083 | 2 261 | 2 345 |
| HEC | 2 478 | 2 740 | 3 125 |
| Polytechnique | 2 366 | 2 589 | 2 954 |
| Sherbrooke | 2 292 | 2 458 | 2 471 |
| UQAT | 1 824 | 2 041 | 2 157 |
| UQAC | 2 152 | 2 268 | 2 303 |
| UQAM | 2 043 | 2 274 | 2 216 |
| UQAR | 1 987 | 2 016 | 2 032 |
| UQO | 2 053 | 2 135 | 2 299 |
| UQTR | 2 057 | 2 000 | 2 269 |
| INRS | 1 690 | 2 312 | 2 089 |
| ENAP | 3 298 | 3 837 | 3 312 |
| ETS | 2 565 | 2 672 | 2 457 |
| Téluq | 2 000 | 2 164 | 2 443 |

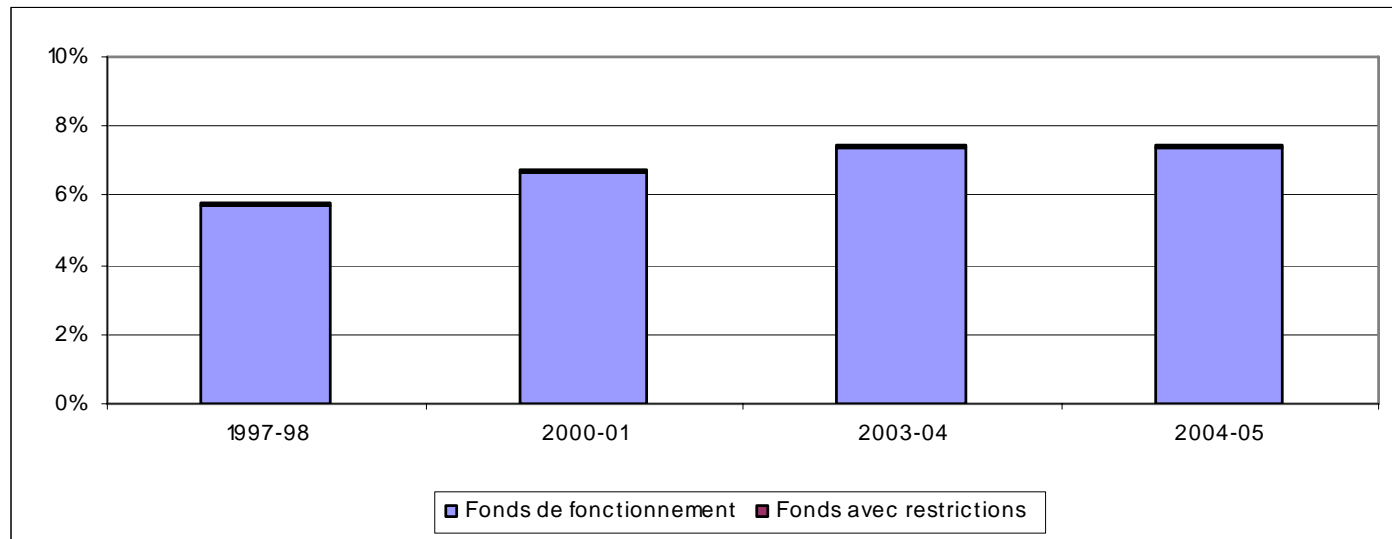
Part relative de la masse salariale des professeurs

| | 1997-98 | 2000-01 | 2004-05 |
|--------------------------------|---------|---------|---------|
| Fonds de fonctionnement | 38,2% | 36,3% | 34,0% |
| Fonds avec restrictions | 4,1% | 3,7% | 4,0% |
| TOTAL | 42,4% | 40,0% | 38,0% |



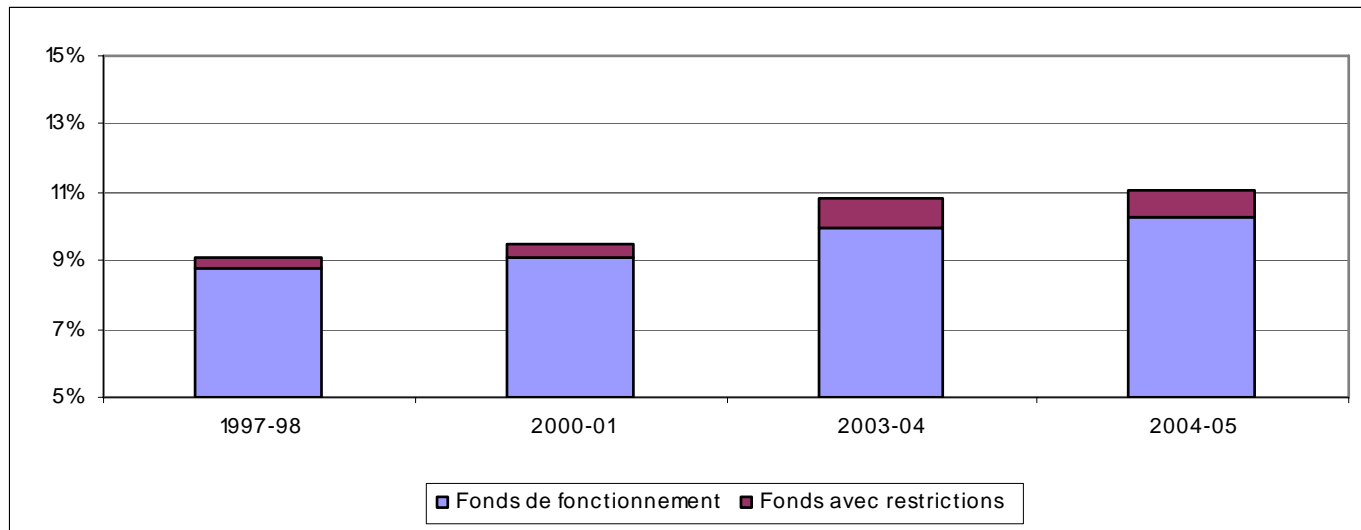
Part relative de la masse salariale des chargés de cours

| | 1997-98 | 2000-01 | 2003-04 | 2004-05 |
|--------------------------------|---------|---------|---------|---------|
| Fonds de fonctionnement | 5,75% | 6,63% | 7,37% | 7,37% |
| Fonds avec restrictions | 0,08% | 0,10% | 0,10% | 0,09% |
| TOTAL | 5,83% | 6,73% | 7,47% | 7,46% |



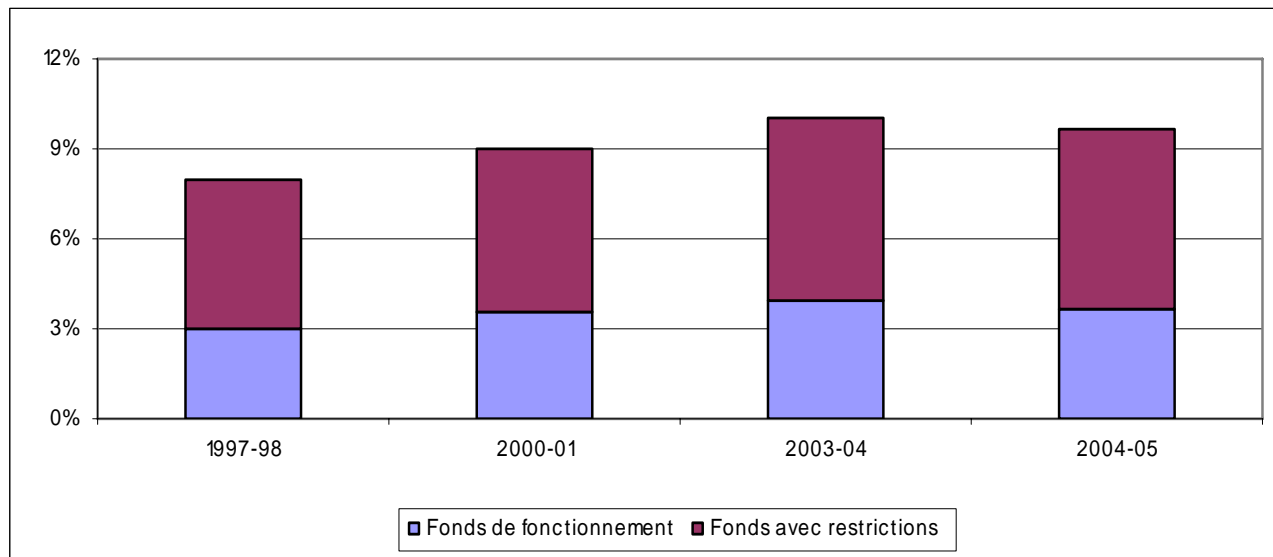
Part relative de la masse salariale du personnel de direction

| | 1997-98 | 2000-01 | 2003-04 | 2004-05 |
|--------------------------------|---------|---------|---------|---------|
| Fonds de fonctionnement | 8,80% | 9,10% | 10,00% | 10,30% |
| Fonds avec restrictions | 0,30% | 0,40% | 0,80% | 0,80% |
| TOTAL | 9,10% | 9,60% | 10,80% | 11,10% |



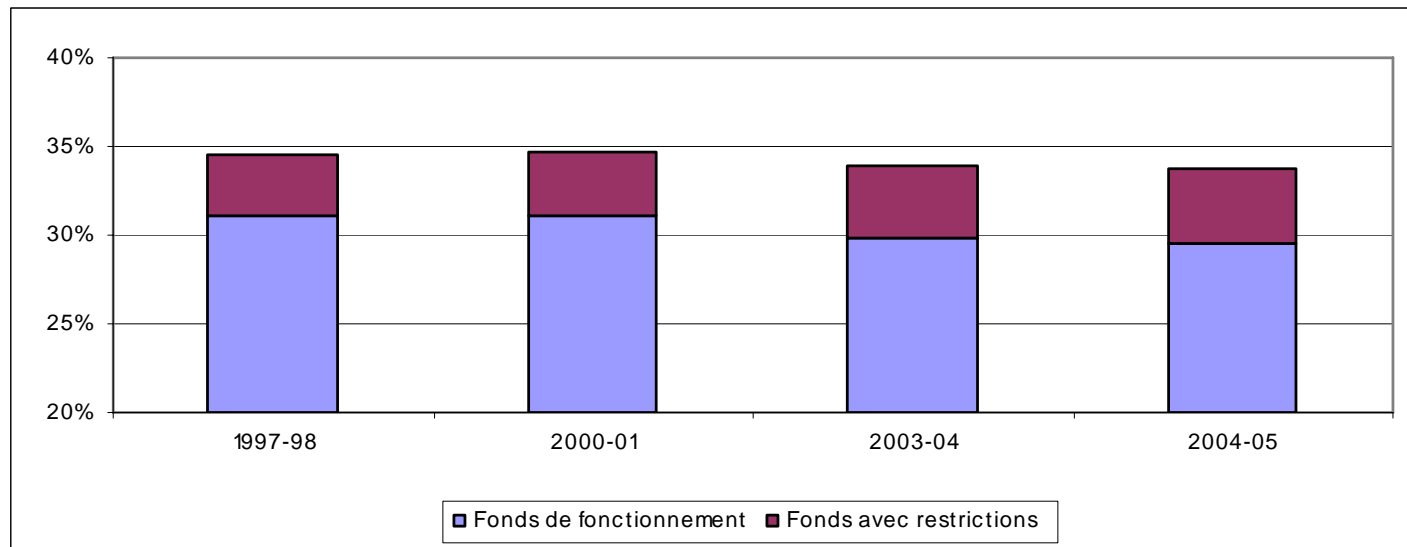
Part relative de la masse salariale des autres personnels d'enseignement

| | 1997-98 | 2000-01 | 2003-04 | 2004-05 |
|--------------------------------|---------|---------|---------|---------|
| Fonds de fonctionnement | 3,00% | 3,60% | 3,90% | 3,70% |
| Fonds avec restrictions | 5,00% | 5,40% | 6,10% | 6,00% |
| TOTAL | 8,10% | 9,00% | 10,00% | 9,70% |



Part relative de la masse salariale des personnels de soutien et métiers

| | 1997-98 | 2000-01 | 2003-04 | 2004-05 |
|--------------------------------|---------|---------|---------|---------|
| Fonds de fonctionnement | 31,10% | 31,10% | 29,90% | 29,60% |
| Fonds avec restrictions | 3,50% | 3,60% | 4,00% | 4,20% |
| TOTAL | 34,60% | 34,70% | 33,90% | 33,70% |



Provenance du budget de fonctionnement de Concordia

| Provenance des fonds | 1997-98 | 2000-01 | 2003-04 | 2004-05 |
|-----------------------------|----------------|----------------|----------------|----------------|
| Étudiants | 45 728 | 63 870 | 86 990 | 91 040 |
| Québec | 114 584 | 135 886 | 185 204 | 185 971 |
| Canada | 7 200 | 10 660 | 27 618 | 30 485 |
| Autres | 21 974 | 27 732 | 36 574 | 39 337 |
| TOTAL | 189 487 | 238 147 | 336 386 | 346 833 |

Provenance relative du budget de fonctionnement de Concordia par rapport à l'ensemble des universités

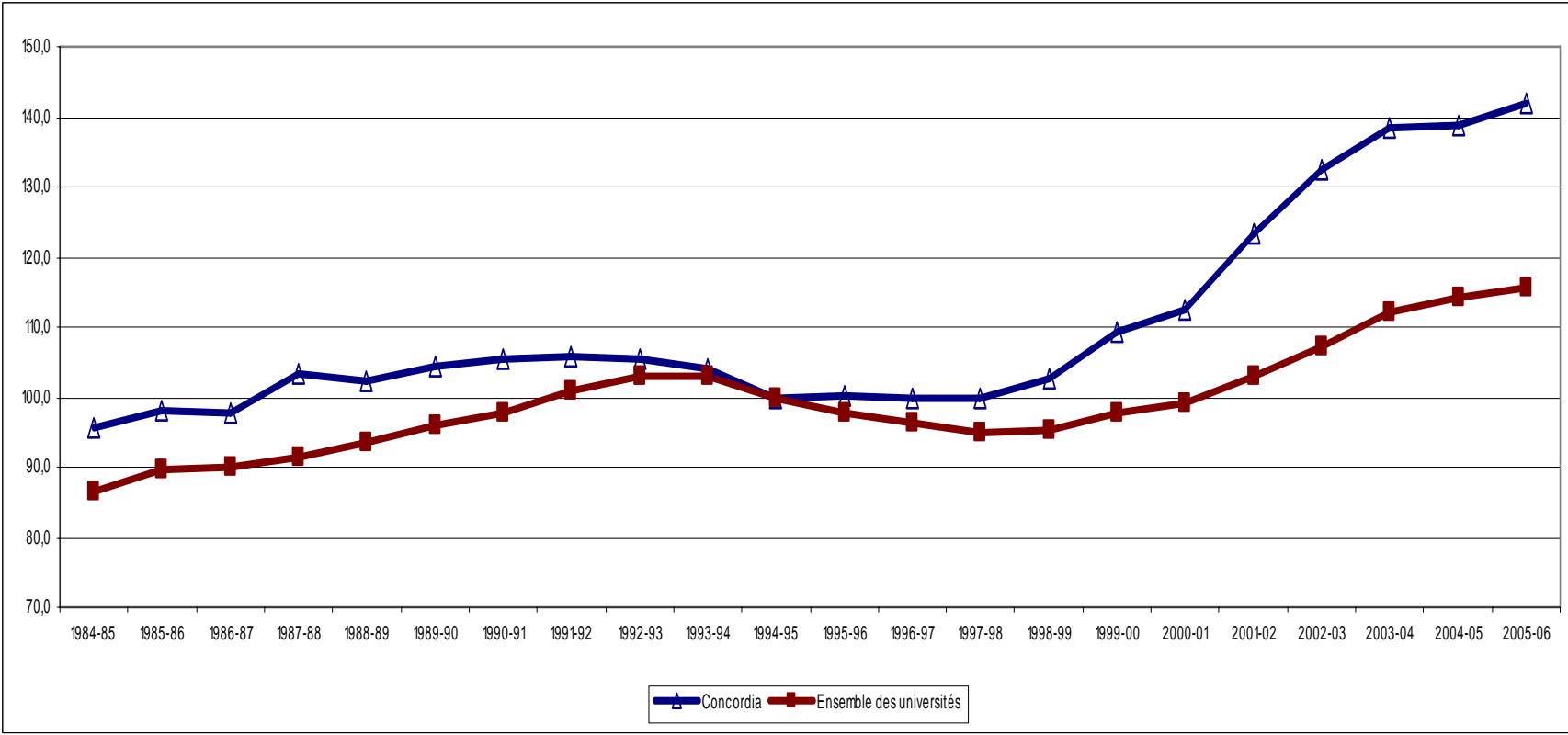
| Provenance des fonds Concordia | 1997-98 | 2000-01 | 2003-04 | 2004-05 |
|---------------------------------------|----------------|----------------|----------------|----------------|
| Étudiants | 24,1 % | 26,8 % | 25,9 % | 26,2 % |
| Québec | 60,5 % | 57,1 % | 55,1 % | 53,6 % |
| Canada | 3,8 % | 4,5 % | 8,2 % | 8,8 % |
| Autres | 11,6 % | 11,6 % | 10,9 % | 11,3 % |
| TOTAL | 100 % | 100 % | 100 % | 100 % |

| Provenance des fonds | 1997-98 | 2000-01 | 2003-04 | 2004-05 |
|-----------------------------|----------------|----------------|----------------|----------------|
| Étudiants | 15,9% | 14,9% | 13,3% | 14,0% |
| Québec | 57,4% | 54,1% | 51,8% | 53,4% |
| Canada | 7,7% | 10,6% | 13,6% | 13,0% |
| Autres | 19,0% | 20,5% | 21,3% | 19,6% |

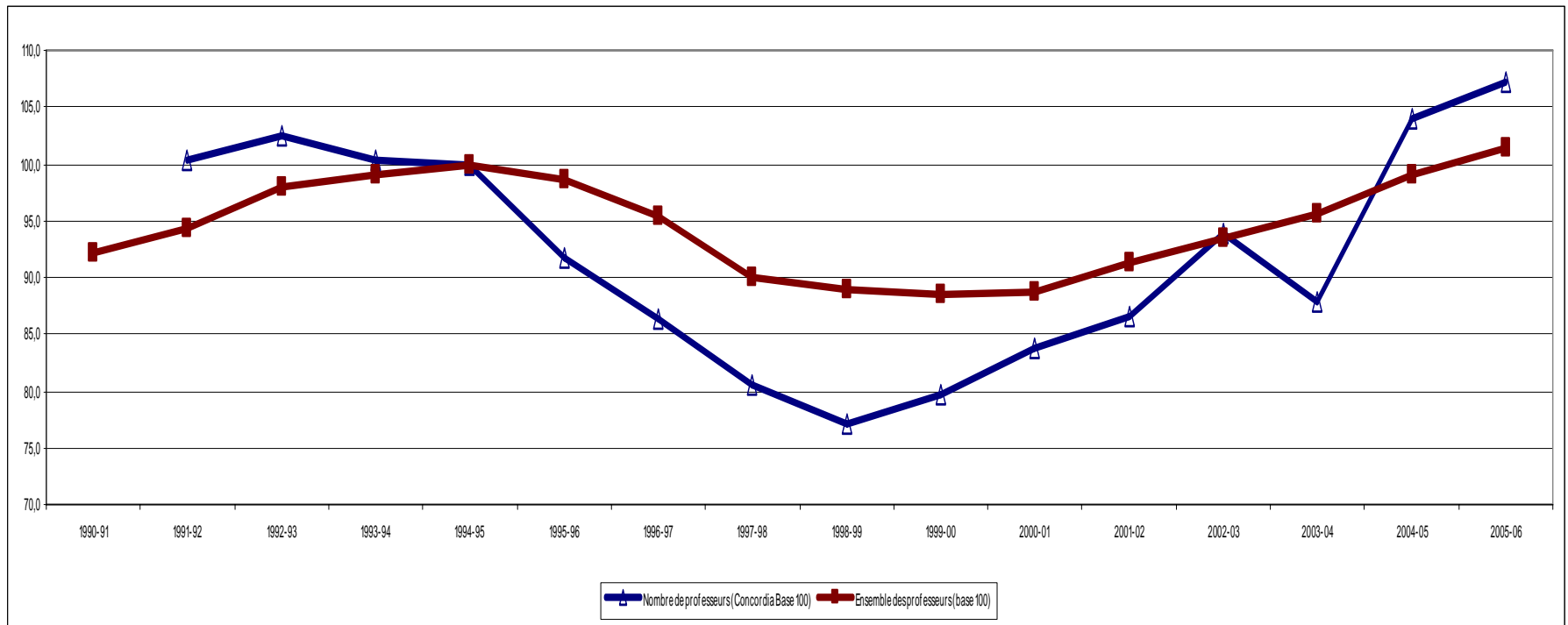
Part relative du budget de Concordia, selon la provenance des fonds, par rapport à l'ensemble des universités

| Provenance des fonds | 1997-98 | 2000-01 | 2003-04 | 2004-05 |
|----------------------|---------|---------|---------|---------|
| Étudiants (Conc/ens) | 12,1 % | 14,3 % | 15,8 % | 16 % |
| Québec (Conc/ens) | 8,4 % | 8,3 % | 8,6 % | 8,5 % |
| Canada (Conc/ens) | 3,9 % | 3,3 % | 4,9 % | 5,7 % |
| Autres (Conc/ens) | 4,9 % | 4,5 % | 4,1 % | 4,9 % |
| TOTAL (Conc/ens) | 7,9 % | 7,9 % | 8,1 % | 8,5 % |

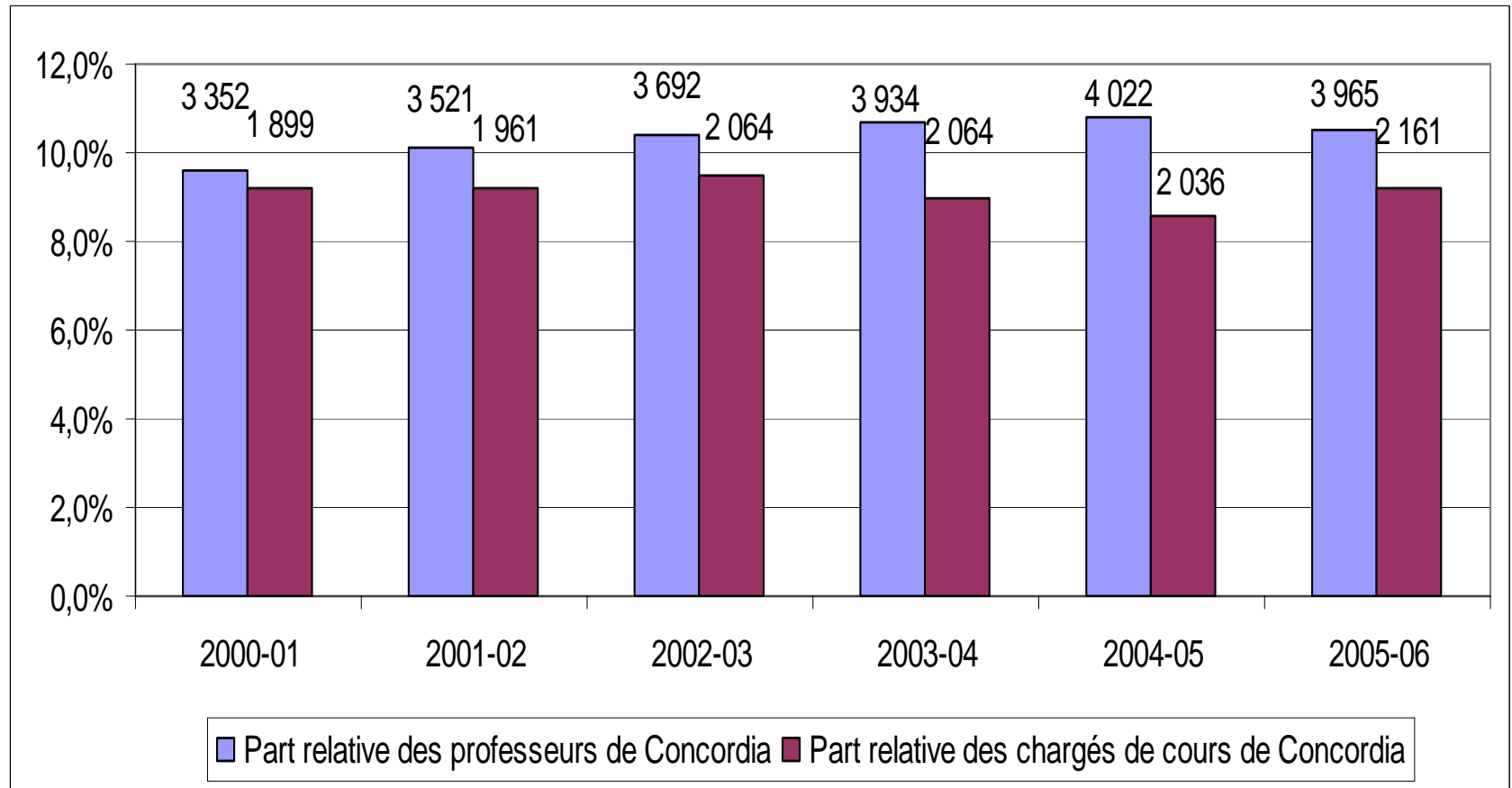
EEETP de Concordia et de l'ensemble des universités en base 100 de 1994-95



Le nombre de professeurs de Concordia et de l'ensemble des universités en base 100 de 1994-95

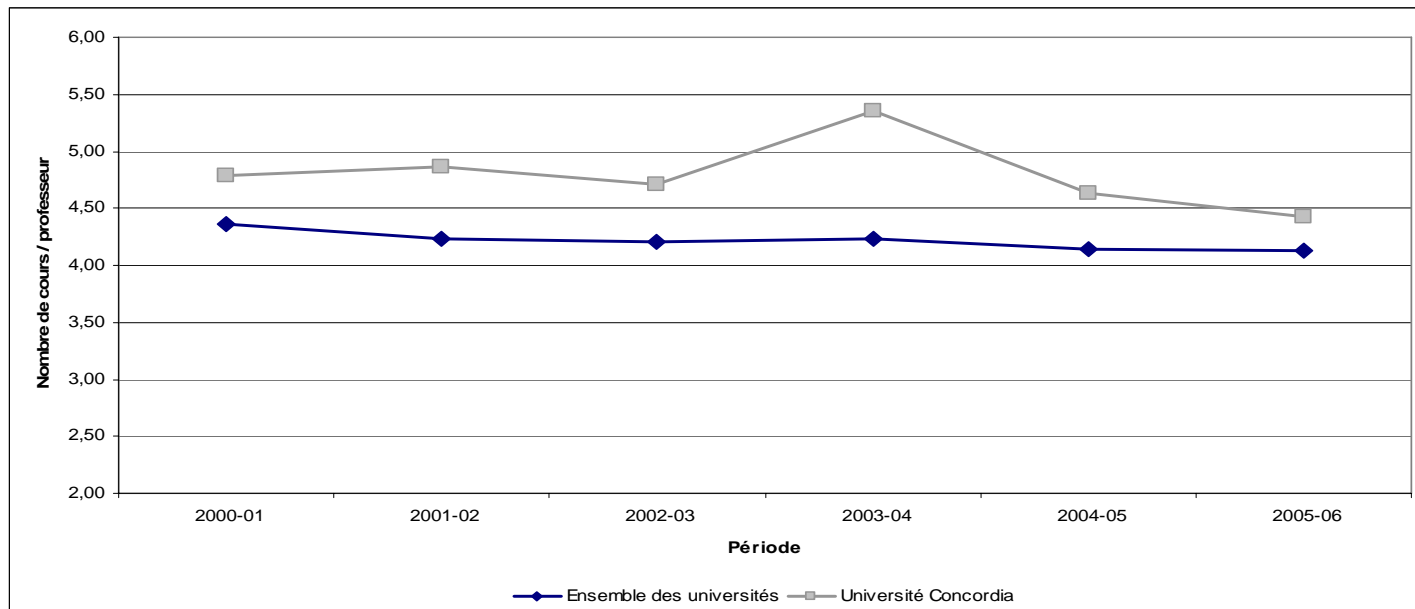


Nombre et part des activités d'enseignement créditées offertes par les professeurs et les chargés de cours par rapport à l'ensemble des universités



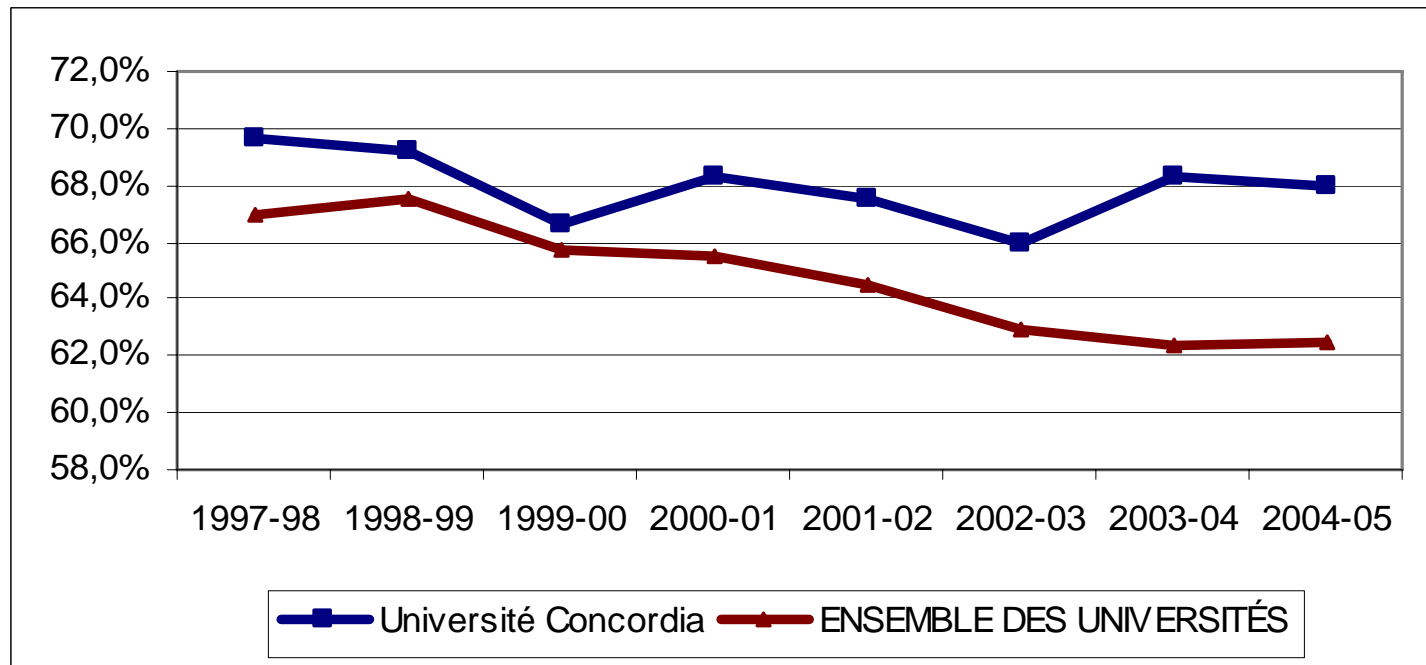
Nombre moyen d'activités d'enseignement créditées offertes par les professeurs

| | 2000-01 | 2001-02 | 2002-03 | 2003-04 | 2004-05 | 2005-06 |
|---------------------------------|-------------|-------------|-------------|-------------|-------------|-------------|
| Ensemble des universités | 4,36 | 4,24 | 4,20 | 4,23 | 4,14 | 4,13 |
| Université Concordia | 4,79 | 4,86 | 4,71 | 5,36 | 4,63 | 4,42 |



Masse salariale en pourcentage des dépenses de Concordia et de l'ensemble des universités

| | 1997-98 | 1998-99 | 1999-00 | 2000-01 | 2001-02 | 2002-03 | 2003-04 | 2004-05 |
|--------------------------|---------|---------|---------|---------|---------|---------|---------|---------|
| Université Concordia | 69,7 % | 69,2 % | 66,6 % | 68,3 % | 67,6 % | 66 % | 68,3 % | 67,9 % |
| Ensemble des universités | 67 % | 67,6 % | 65,7 % | 65,5 % | 64,5 % | 62,9 % | 62,4 % | 62,4 % |



Conclusions préliminaires

- **Il y a un déséquilibre important entre la hausse des tâches d'enseignement-recherche (hausse du nombre d'étudiants, surtout aux cycles supérieurs et hausse des subventions et contrats de recherche) et le nombre de professeurs pour les prendre en charge.**
- **Il y a un déséquilibre important dans l'attribution relative des ressources universitaires pour le fonctionnement de base.**
- **« Accessibilité », « Société experte » et « Rattrapage » sont des mots vains sans un investissement important dans le corps professoral des universités québécoises.**

Ce qui vient



- **Nous poursuivons la cueillette de données auprès du MELS, de la CREPUQ et d'autres sources.**
- **Nous contactons les syndicats de professeurs pour colliger des données manquantes et approfondir les analyses concernant chaque établissement.**
- **Nous poursuivons les analyses avec comme priorité les immobilisations et les fonds avec restrictions (rapport prévu à l'automne 2008).**
- **Nous produirons une mise à jour des données à caractère financier annuellement ou bi-annuellement.**



Merci de votre attention

Équipe de conception de ce PPT

Ont contribué à cette présentation:

- **Régis Fortin (UQAR)**
- **Lucie Lamontagne (UQAM)**
- **André Breton (UQAM)**
- **Louise Briand (UQO)**
- **Norman Ingram (Concordia)**
- **Martin Maltais (Laval)**
- **Cécile Sabourin (FQPPU)**
- **Michel Umbriaco (TÉLUQ-UQÀM)**

Mandat du comité sur le financement (mai 2006)

- **Informier et former les membres du Conseil fédéral au sujet des aspects politiques et techniques du financement des universités.**
- **Susciter les échanges et le débat en vue de prises de position fédérative sur les questions entourant le financement des universités.**

Mandat du comité de financement

- **Ce qui requiert de :**
 - **Développer notre connaissance des aspects techniques relatifs au financement des universités québécoises**
 - **Développer une position critique sur la situation en vigueur en matière de financement des universités**
 - **Développer notre connaissance des pratiques internes des universités en matière d'affectation des ressources budgétaires**

Membres actuels du comité sur le financement (réguliers)

- **André Breton (UQAM)**
- **Louise Briand (UQO)**
- **Régis Fortin (UQAR)**
- **Claude Genest (UQTR)**
- **Brendan Gillon (McGill)**
- **François Godard (UQAT)**
- **Norman Ingram (Concordia)**
- **Lucie Lamontagne (UQAM)**
- **Cécile Sabourin (FQPPU)**
- **Michel Umbriaco (TÉLUQ-UQAM), président du comité**

Membres du comité sur le financement (associés)

- **Alain Gamelin (UQTR)**
- **Martin Maltais (Laval)**