

---

# FINANCEMENT DES UNIVERSITÉS QUÉBÉCOISES



**Avril 2008**

# Plan de la présentation



- **Pourquoi des travaux sur le financement des universités**
- **Rappel sur le financement global des universités**
- **La « grille de financement » et le réinvestissement**
- **Les sources de données et les rapports**
- **L' évolution récente de quelques indices**
- **Des remarques conclusives préliminaires**
- **Le Comité sur le financement des universités de la FQPPU**

# Contexte des travaux



- **Le financement comme politique réelle des universités**
- **Le sous financement des universités**
- **Les effets sur la formation et la gouvernance**
- **L'absence ou la confusion de données fiables**
- **Mandat du comité**

# Le budget de fonctionnement des universités

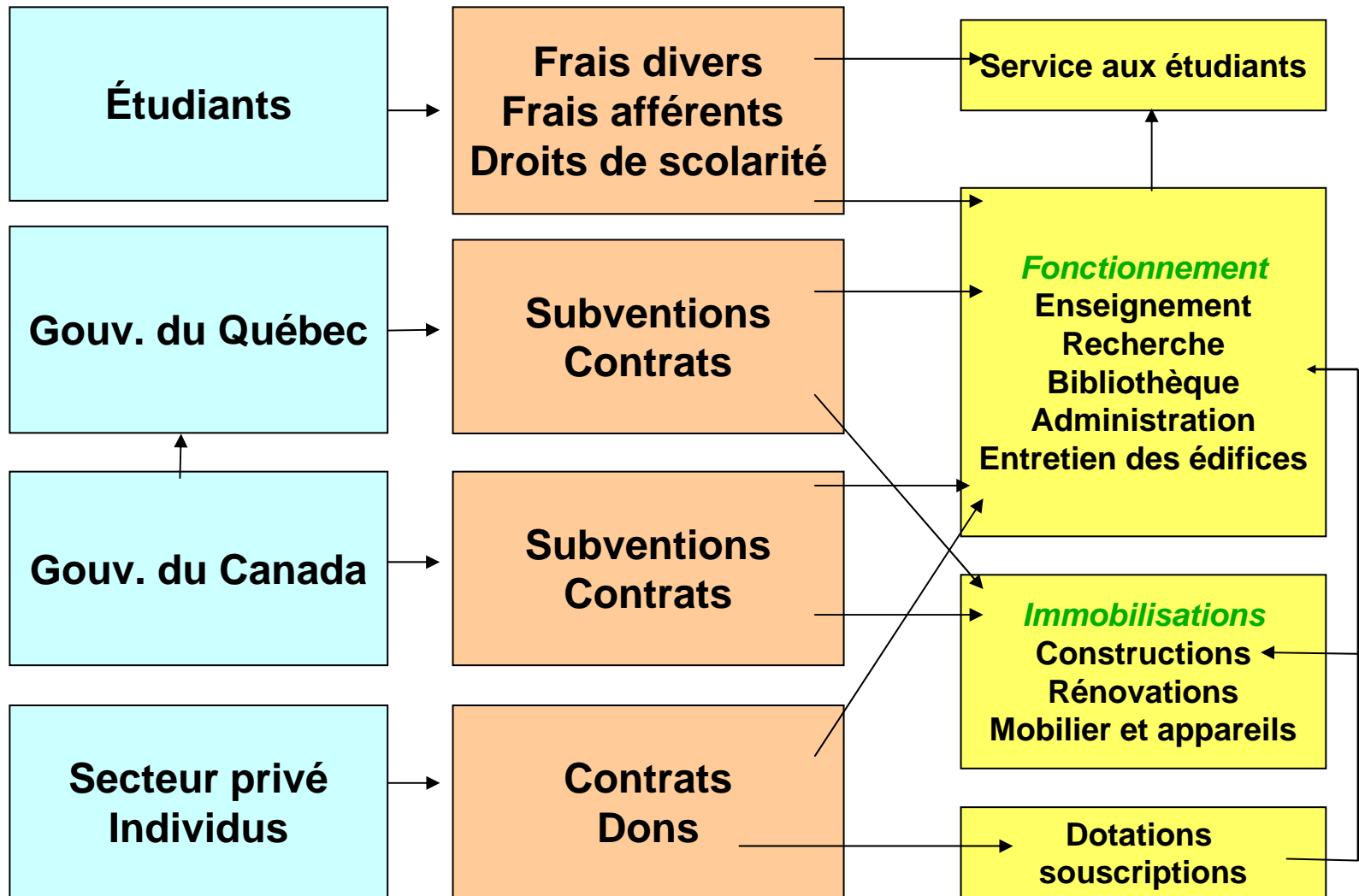
---

- En 2004-2005, le budget de fonctionnement des universités québécoises est de

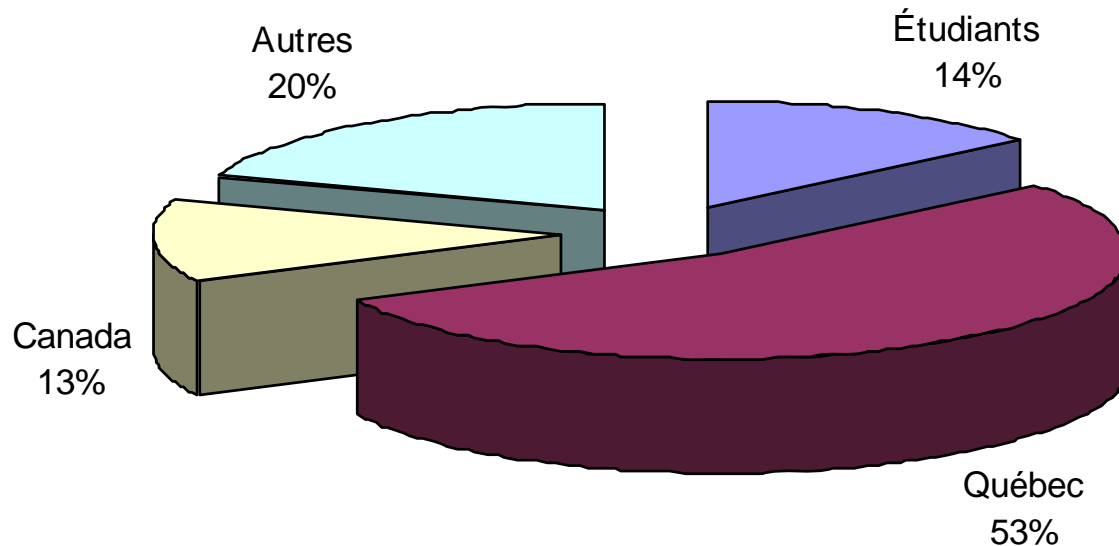
• **4 100 000 000 \$**

- Ce montant **exclut** le budget des immobilisations

# Les sources de financement



# Sources de revenus des universités québécoises



**Revenus 2004-2005 (fonds de fonctionnement et  
fonds avec restriction): 4 078 402 157 \$**

# Répartition des sources de financement

---

- **Cette répartition inclut dans la partie québécoise l'apport du gouvernement canadien par les programmes de péréquation et de transfert pour l'enseignement post-secondaire.**
- **On estime cette part entre 20 et 35%, ce qui explique l'importance accordée aux négociations des transferts pour l'enseignement supérieur en provenance du gouvernement du Canada.**

# Affectation des fonds en 2004-2005

---

• Enseignement	1 709 M\$	42 %
• Recherche	1 061 M\$	26 %
• Soutien (bibliothèque, informatique, etc.)	276 M\$	7 %
• Administration	395 M\$	9 %
• Entretien des bâtiments	282 M\$	7 %
• Service aux étudiants	149 M\$	4 %
• Entreprises auxiliaires	124 M\$	3 %
• Service aux collectivités	104 M\$	2 %
• Total	4 100 M\$	

# Subventions du Québec

---

- Elles représentent 2,03 milliards en 2006-2007 avant le réinvestissement, 2,28 milliards en 2007-2008 incluant le réinvestissement et 2,46 milliards en 2008-2009 incluant les réinvestissements.
- Elles sont calculées à l'aide de normes qui servent à distribuer la presque totalité des subventions, à l'exclusion des divers ajustements.
- On retrouve ces normes et les calculs sur le site Internet suivant : [www.mels.gouv.qc.ca/ens-sup/](http://www.mels.gouv.qc.ca/ens-sup/)

# Subvention de fonctionnement en 2006-2007

## Avant réinvestissement

---

• Subventions normées	
– Enseignement	1 312 M\$
– Soutien à l'enseignement	341 M\$
– Terrains et bâtiments	195 M\$
• Missions reconnues	87 M\$
• Revenus récupérés	(162 M\$)
• Subventions spécifiques	<u>258 M\$</u>
	2 031 M\$

# Subventions de fonctionnement du MELS en M\$

	2004-05	2006-07	2007-08
Enseignement	1 174,8	1 311,8	1 397,6
Soutien	313,9	340,7	350,5
Terrains et bâtiments	167,0	195,1	195,1
Recomptage EEETC	114,1	-	73,0
Missions reconnues	84,9	87,1	88,6
Revenus récupérés	(134,4)	(162,2)	(148,8)
Subventions spécifiques	280,0	258,5	234,5
Réinvestissement	-	90,0	90,0
<b>Total</b>	<b>2 000,4</b>	<b>2 121,0</b>	<b>2 280,5</b>

# La « grille de financement »

---

- **L'élément principal de ces normes est ce qu'on appelle communément « La grille de financement » qui sert à la répartition d'une enveloppe fixée à priori par le gouvernement.**
- **L'ancienne grille comportait 11 groupes disciplinaires et 3 cycles d'études.**
- **La nouvelle grille comporte 23 groupes disciplinaires et 3 cycles d'études. Elle repose sur les coûts moyens observés dans six grandes universités (plus de 10 000 EETP) et trois universités spécialisées, pour les années 2001-2002 et 2002-2003.**

# L'ancienne grille de financement

Les secteurs disciplinaires	1 <sup>er</sup> cycle	2 <sup>e</sup> cycle	3 <sup>e</sup> cycle
<b>Périmédical</b>	<b>5,68</b>	<b>8,73</b>	<b>10,56</b>
<b>Paramédical</b>	<b>1,77</b>	<b>2,86</b>	<b>3,51</b>
<b>Sciences pures</b>	<b>2,03</b>	<b>5,70</b>	<b>8,14</b>
<b>Sciences appliquées</b>	<b>1,77</b>	<b>5,05</b>	<b>7,24</b>
<b>Sciences humaines</b>	<b>1,30</b>	<b>3,88</b>	<b>5,25</b>
<b>Sciences de l'éducation</b>	<b>1,37</b>	<b>3,33</b>	<b>4,58</b>
<b>Administration *</b>	<b>1,00</b>	<b>2,56</b>	<b>3,55</b>
<b>Arts</b>	<b>2,00</b>	<b>4,65</b>	<b>6,34</b>
<b>Lettres</b>	<b>1,15</b>	<b>3,49</b>	<b>4,74</b>
<b>Droit</b>	<b>1,14</b>	<b>3,48</b>	<b>4,73</b>
<b>Médecine humaine</b>	<b>2,77</b>	<b>4,37</b>	<b>5,32</b>

# La nouvelle grille de pondération des EETP

Les familles	1 <sup>er</sup> cycle	2 <sup>e</sup> cycle	3 <sup>e</sup> cycle
Médecine dentaire	7,96	6,59	10,69
Médecine vétérinaire	9,73	9,41	10,69
Optométrie	5,37	6,59	10,69
Paramédical	2,32	6,59	10,69
Sciences infirmières	1,77	2,29	10,69
Pharmacie	1,41	2,29	10,69
Sciences pures	2,11	6,59	10,69
Mathématiques	1,41	4,42	9,42
Architecture	1,87	4,42	6,40
Génie	2,11	4,42	9,42
Informatique	1,41	2,29	6,40
Agriculture, foresterie,..	5,05	9,41	9,42
Sciences humaines	1,07	4,42	6,40

# La nouvelle grille de pondération des EETP (suite)

Les familles	1 <sup>er</sup> cycle	2 <sup>e</sup> cycle	3 <sup>e</sup> cycle
Géographie	2,11	6,59	10,69
Éducation	1,61	2,29	6,40
Éducation physique	2,11	4,42	10,69
Administration	1,07	2,29	6,40
Beaux-arts	2,93	4,42	6,40
Cinéma et photographie	1,87	4,42	6,40
Musique	3,30	4,42	6,40
<b>Lettres *</b>	1,00	4,42	6,40
Droit	1,41	4,42	6,40
Médecine	4,07	6,59	10,69

# Comment sont déterminées les pondérations

- Étude des coûts observés à partir des dépenses déclarées dans les rapports financiers annuels des grandes universités.
- Établissement de la moyenne pour chaque secteur disciplinaire/cycle.
- Les moyennes sont ramenées en coûts subventionnés en tenant compte des droits de scolarité, qui sont actuellement uniformes par discipline.
- Les poids sont exprimés par rapport au coût moyen de la discipline la moins coûteuse : les lettres au premier cycle.
- Le MELS réaffecte 8M \$ à la médecine en ajustant les poids de la grille pour cette discipline. (Des ajustements semblables sont prévus pour le génie et l'administration, peut-être en 2008-2009?)

**Nouvelle table de pondération de l'effectif étudiant pour fin de financement de la fonction enseignement**

	Coûts moyens observés année universitaire 2002-2003			Frais de scolarité <sup>1</sup>	Coûts moyens subventionnés			1er cycle	2e cycle	3e cycle
	1er cycle	2e cycle	3e cycle		1er cycle	2e cycle	3e cycle			
Médecine dentaire	24 554 \$	20 508 \$	32 611 \$	1 059 \$	23 495 \$	19 449 \$	31 552 \$	7,96	6,59	10,69
Médecine vétérinaire	29 783 \$	28 828 \$	32 611 \$	1 059 \$	28 724 \$	27 769 \$	31 552 \$	9,73	9,41	10,69
Optométrie	16 915 \$	20 508 \$	32 611 \$	1 059 \$	15 856 \$	19 449 \$	31 552 \$	5,37	6,59	10,69
Spécialités non médicales en santé	7 896 \$	20 508 \$	32 611 \$	1 059 \$	6 837 \$	19 449 \$	31 552 \$	2,32	6,59	10,69
Sciences infirmières	5 231 \$	7 808 \$	32 611 \$	1 059 \$	4 172 \$	6 749 \$	31 552 \$	1,77	2,29	10,69
Pharmacie	5 231 \$	7 808 \$	32 611 \$	1 059 \$	4 172 \$	6 749 \$	31 552 \$	1,41	2,29	10,69
Sciences pures	7 300 \$	20 508 \$	32 611 \$	1 059 \$	6 241 \$	19 449 \$	31 552 \$	2,11	6,59	10,69
Mathématiques	5 231 \$	14 119 \$	28 870 \$	1 059 \$	4 172 \$	13 060 \$	27 811 \$	1,41	4,42	9,42
Architecture et design de l'environnement	6 585 \$	14 119 \$	19 941 \$	1 059 \$	5 526 \$	13 060 \$	18 882 \$	1,87	4,42	6,40
Génie	7 300 \$	14 119 \$	28 870 \$	1 059 \$	6 241 \$	13 060 \$	27 811 \$	2,11	4,42	9,42
Informatique	5 231 \$	7 808 \$	19 941 \$	1 059 \$	4 172 \$	6 749 \$	18 882 \$	1,41	2,29	6,40
Agriculture, foresterie et géodésie	15 981 \$	28 828 \$	28 870 \$	1 059 \$	14 922 \$	27 769 \$	27 811 \$	5,05	9,41	9,42
Sciences humaines et sociales	4 203 \$	14 119 \$	19 941 \$	1 059 \$	3 144 \$	13 060 \$	18 882 \$	1,07	4,42	6,40
Géographie	7 300 \$	20 508 \$	32 611 \$	1 059 \$	6 241 \$	19 449 \$	31 552 \$	2,11	6,59	10,69
Éducation	5 824 \$	7 808 \$	19 941 \$	1 059 \$	4 765 \$	6 749 \$	18 882 \$	1,61	2,29	6,40
Éducation physique	7 300 \$	14 119 \$	32 611 \$	1 059 \$	6 241 \$	13 060 \$	31 552 \$	2,11	4,42	10,69
Administration	4 203 \$	7 808 \$	19 941 \$	1 059 \$	3 144 \$	6 749 \$	18 882 \$	1,07	2,29	6,40
Beaux-arts	9 695 \$	14 119 \$	19 941 \$	1 059 \$	8 636 \$	13 060 \$	18 882 \$	2,93	4,42	6,40
Cinéma et photographie	6 585 \$	14 119 \$	19 941 \$	1 059 \$	5 526 \$	13 060 \$	18 882 \$	1,87	4,42	6,40
Musique	10 795 \$	14 119 \$	19 941 \$	1 059 \$	9 736 \$	13 060 \$	18 882 \$	3,30	4,42	6,40
Lettres	4 011 \$	14 119 \$	19 941 \$	1 059 \$	2 952 \$	13 060 \$	18 882 \$	1,00	4,42	6,40
Droit	5 231 \$	14 119 \$	19 941 \$	1 059 \$	4 172 \$	13 060 \$	18 882 \$	1,41	4,42	6,40
Médecine	13 066 \$ <sup>2</sup>	20 508 \$	32 611 \$	1 059 \$	12 007 \$	19 449 \$	31 552 \$	4,07	6,59	10,69

Médecin résident (EETp \* 65% et financé au poids du 1er cycle)

2,6455

Note 1: Correspond à 63 % des droits de scolarité de base.

Soit la proportion que représentait, en 2002-2003, l'enseignement dans les dépenses de fonctionnement (enseignement, soutien à l'enseignement et terrains et bâtiments)

Note 2: Correspond aux coûts moyens observés en 2002-2003:

Plus: ajout d'enveloppes récurrentes

	11 567 \$
	1 499 \$
	13 066 \$
<b>Enveloppes récurrentes</b>	
Ajustements particuliers médecine	6 750k\$
Stage pour les milieux cliniques	1 300k\$
	8 050k\$
Divisé par le nombre de EEETP bruts médecine-1er cycle	5 369
	1 499 \$

# Comment est utilisée la grille

- **Le MELS décide de l'enveloppe budgétaire dédiée à l'enseignement.**
- **L'effectif étudiant pondéré total est mesuré pour toutes les universités.**
- **L'enveloppe disponible est divisée par l'EEETP pondéré total pour déterminer la valeur de l'étalon.**
- **L'étalon était de 3 226 \$ en 2005-2006, de 3 294 \$ en 2006-2007 et il revient à 3 226\$ en 2007-08.**
- **L'effectif étudiant temps plein pondéré d'un établissement est multiplié par la valeur de l'étalon et détermine ainsi sa part de la subvention relative à l'enseignement.**

# Le réinvestissement de décembre 2006

---

- **En décembre 2006, le MELS a annoncé un réinvestissement de 240 M\$ pour la fonction enseignement, réparti sur 3 ans.**
  - **90 M\$ pour 2006-2007 et 2007-2008**
  - **60 M\$ pour 2008-2009**
- **Le dernier budget fédéral a confirmé le transfert déjà prévu d'environ 112 M\$ en 2008-2009 pour l'enseignement universitaire.**

# Le réinvestissement de décembre 2006

---

- **Ce réinvestissement se traduit par les mesures suivantes :**
  - **adoption de la nouvelle grille de financement**
  - **ajout à l'enveloppe récurrente distribué selon la nouvelle grille (50 M\$)**
  - **compensation récurrente pour les universités en région (10M \$)**
  - **compensation non récurrente pour les universités en région (5M \$)**
  - **péréquation pour compenser les perdants à la suite du changement de grille par une hausse minimale de 4% du financement en 2006-2007 (16 M\$)**
  - **compensation pour les établissements « monodisciplinaires » (9 M\$)**

# Réinvestissement en 2006-2007 par établissement

	Financement de l'enseignement selon la grille actuelle	Financement de l'enseignement selon la nouvelle grille, après réinvestissement	Total des ajouts de ressources
	1	2	3 = 2 - 1
Université Bishop's	11 321,5	12 228,5	907,0
Université Concordia	145 596,5	151 518,4	5 921,9
Université Laval	212 502,2	227 178,1	14 675,9
Université McGill	209 430,6	221 876,1	12 445,5
Université de Montréal	252 382,4	267 984,2	15 601,8
HEC	41 873,0	45 508,2	3 635,2
École Polytechnique	42 380,9	46 946,6	4 565,7
Université de Sherbrooke	109 762,8	114 791,1	5 028,3
Université du Québec	317 265,1	344 483,8	27 218,7
<b>Total</b>	<b>1 342 515,0</b>	<b>1 432 515,0</b>	<b>90 000,0</b>

UQAT	7 640,6	9 975,7	2 335,1
UQAC	24 674,5	26 408,5	1 734,0
UQAM	147 864,0	153 882,5	6 018,5
UQO	18 841,3	20 224,6	1 383,3
UQAR	19 317,7	22 722,8	3 405,1
UQTR	43 560,5	50 094,2	6 533,7
INRS	7 086,1	8 643,9	1 557,8
ENAP	5 932,5	6 462,9	530,4
ÉTS	29 415,7	32 601,3	3 185,6
TÉLUQ (siège social)	12 932,2	13 467,4	535,2
	<hr/> 317 265,1	<hr/> 344 483,8	<hr/> 27 218,7

# Détail du réinvestissement de 2006-2007 (en K\$)

	Modification grille	Ajout région récurrent	Ajout région non récurrent	Ajout récurrent	Péréquation. aucun «perdant»	Minimum 4 % non récurrent	«Spéciaux» et mono-disciplinaire	Ajout Total
Bishop's	-535 \$	536 \$	601 \$	402 \$	-104 \$		8 \$	907 \$
Concordia	-8 072 \$			5 122 \$	2 950 \$	5 824 \$	98 \$	5 922 \$
Laval	7 916 \$			8 209 \$	-1 936 \$		487 \$	14 676 \$
McGill	6 156 \$			8 029 \$	-1 893 \$		154 \$	12 446 \$
Montréal	7 606 \$			9 683 \$	-2 283 \$		596 \$	15 602 \$
HEC	-3 216 \$			1 440 \$	1 776 \$	1 675 \$	1 960 \$	3 635 \$
Polytech.	-4 467 \$			1 412 \$	3 055 \$	1 695 \$	2 871 \$	4 566 \$
Sherbrooke	752 \$			4 116 \$	-970 \$	493 \$	638 \$	5 028 \$
U. de Québec	-6 139 \$	9 464 \$	4 649 \$	11 587 \$	-595 \$	6 041 \$	2 212 \$	27 219 \$
<b>TOTAL</b>	<b>0 \$</b>	<b>10 000 \$</b>	<b>5 250 \$</b>	<b>50 000 \$</b>	<b>0 \$</b>	<b>15 728 \$</b>	<b>9 022 \$</b>	<b>90 000 \$</b>
UQAT	-89 \$	1 490 \$	732 \$	281 \$	-85 \$		5 \$	2 335 \$
UQAC	-811 \$	1 250 \$	614 \$	889 \$	-225 \$		17 \$	1 734 \$
UQAM	-2 009 \$			5 432 \$	-1 281 \$	3 772 \$	104 \$	6 019 \$
UQO	-1 500 \$	1 608 \$	790 \$	646 \$	-173 \$		12 \$	1 383 \$
UQAR	619 \$	1 491 \$	733 \$	743 \$	-194 \$		14 \$	3 405 \$
UQTR	-95 \$	3 625 \$	1 781 \$	1 619 \$	-427 \$		31 \$	6 534 \$
INRS	1 313 \$			313 \$	-74 \$		6 \$	1 558 \$
ÉNAP	-203 \$			213 \$	-50 \$	566 \$	4 \$	530 \$
ÉTS	-2 881 \$			988 \$	1 893 \$	1 177 \$	2 009 \$	3 186 \$
TÉLUQ	-485 \$			464 \$	21 \$	526 \$	9 \$	535 \$
<b>TOTAL UQ</b>	<b>-6 139 \$</b>	<b>9 464 \$</b>	<b>4 649 \$</b>	<b>11 587 \$</b>	<b>-595 \$</b>	<b>6 041 \$</b>	<b>2 212 \$</b>	<b>27 219 \$</b>

# Le réinvestissement de mars 2008

---

- **En mars 2008, le gouvernement a annoncé un réinvestissement de 250 M\$ sur 5 ans dont 40 M\$ en 2008-2009 et 53 M\$ en 2009-2010, en sus du transfert du gouvernement canadien.**
- **La répartition actuelle de ce 40 M\$ n'a pas encore été dévoilée bien qu'on ait évoqué des ajustements pour administration et génie ainsi que pour la mobilité étudiante.**

# Quelques remarques sur le réinvestissement

---

- Répartition ciblée qui soutient seulement certains besoins et priorités.
- Généralement bien reçu par les universités en région et les facultés de médecine.
- Implications pour la gouvernance et l'autonomie des universités.
- La répartition du réinvestissement fédéral de 112 M\$ prévoit une somme de 72 M\$ pour les universités et une réserve pour le MELS de 40 M\$; la répartition serait faite sur la même base que le réinvestissement provincial de décembre 2006.
- On pense qu'il en serait de même pour le 40 M\$ annoncé pour 2008-2009 et le 53 M\$ pour 2009-2010 et les années suivantes (5ans).
- Annonce du « dégel balisé » des frais de scolarité et des frais afférents, dans un contexte de polarisation du débat.

# Les sources de données utilisées

---

- **Commission parlementaire de l'éducation (comparution des universités en janvier et février 2007).**
- **Données reçues du ministère de l'Éducation, du Loisir et du Sport (MELS) le 15 février 2007.**
- **Autres (CRÉPUQ, Bureau de la statistique du Québec, Statistiques Canada, *etc.*).**

# Les premiers rapports

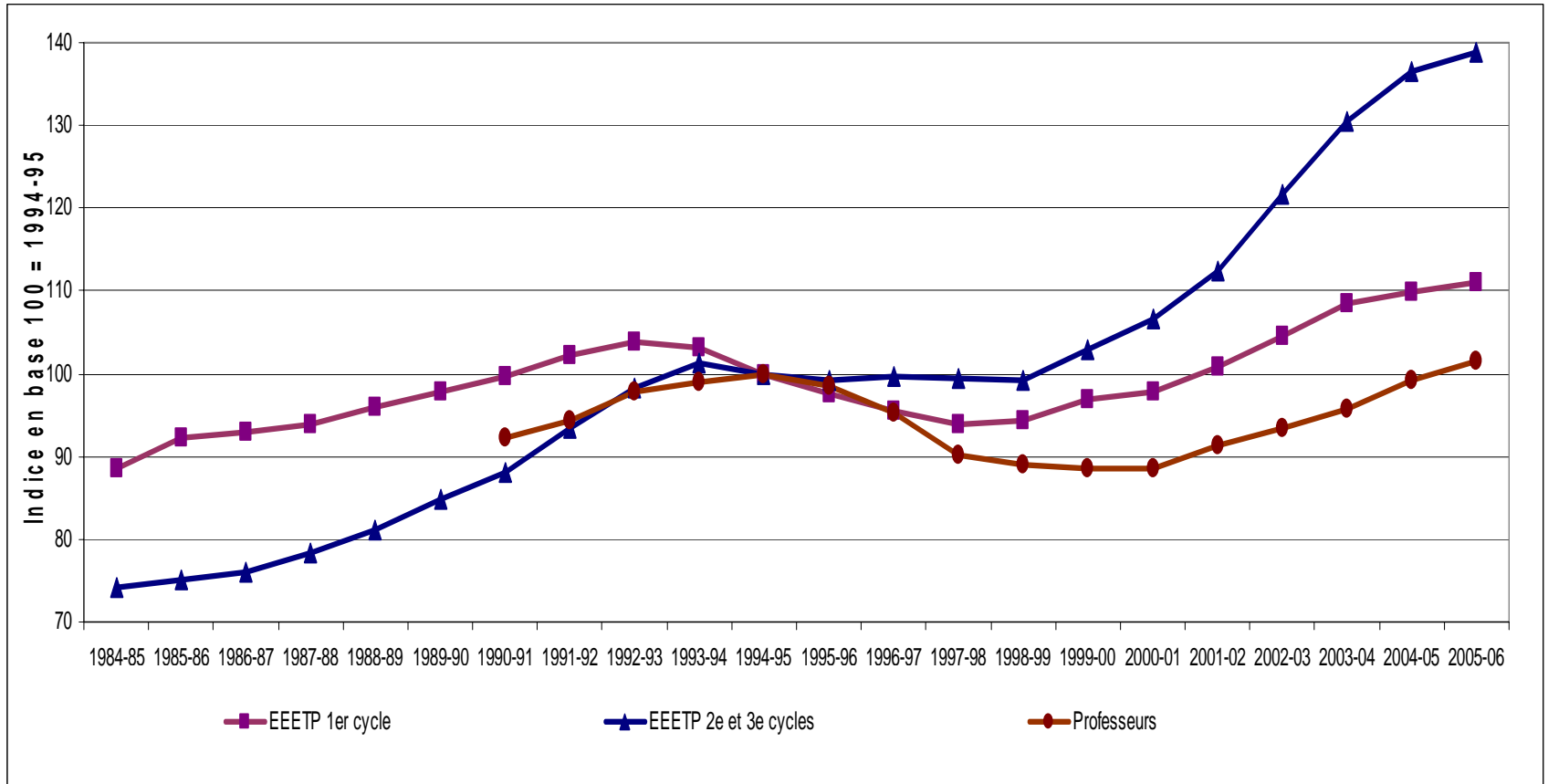
---

- **Un rapport d'ensemble:** *Le financement universitaire au Québec: ébauche d'un état des lieux - Ensemble des universités québécoises.*
- **Une série de rapports spécifiques qui comprennent des données à caractère financier sur chaque établissement contextualisées par rapport à l'ensemble des autres établissements.**
- **Des articles et résumés de vulgarisation.**

# Les budgets de fonctionnement des universités québécoises (M\$)

	1998-99	2001-02	2002-03	2004-05
<b>Bishop's</b>	26 164	32 203	35 095	40 450
<b>Concordia</b>	205 489	276 390	312 479	346 833
<b>Laval</b>	430 292	515 383	605 318	617 246
<b>McGill</b>	530 436	648 651	686 938	844 202
<b>Montréal</b>	429 984	597 374	676 422	736 414
<b>HEC</b>	63 935	82 944	99 642	105 863
<b>Polytechnique</b>	83 270	127 222	128 038	128 343
<b>Sherbrooke</b>	199 433	258 801	287 742	326 442
<b>UQAT</b>	17 653	23 469	26 950	32 887
<b>UQAC</b>	53 877	65 616	73 177	79 449
<b>UQAM</b>	296 662	345 218	378 298	408 342
<b>UQAR</b>	35 820	45 854	50 148	60 243
<b>UQO</b>	33 712	39 010	44 970	50 728
<b>UQTR</b>	82 507	90 955	96 865	107 216
<b>INRS</b>	68 382	85 717	91 619	97 272
<b>ENAP</b>	16 081	15 117	17 592	21 403
<b>ETS</b>	34 961	51 115	60 234	71 811
<b>Téluq</b>	28 474	28 968	30 485	35 336

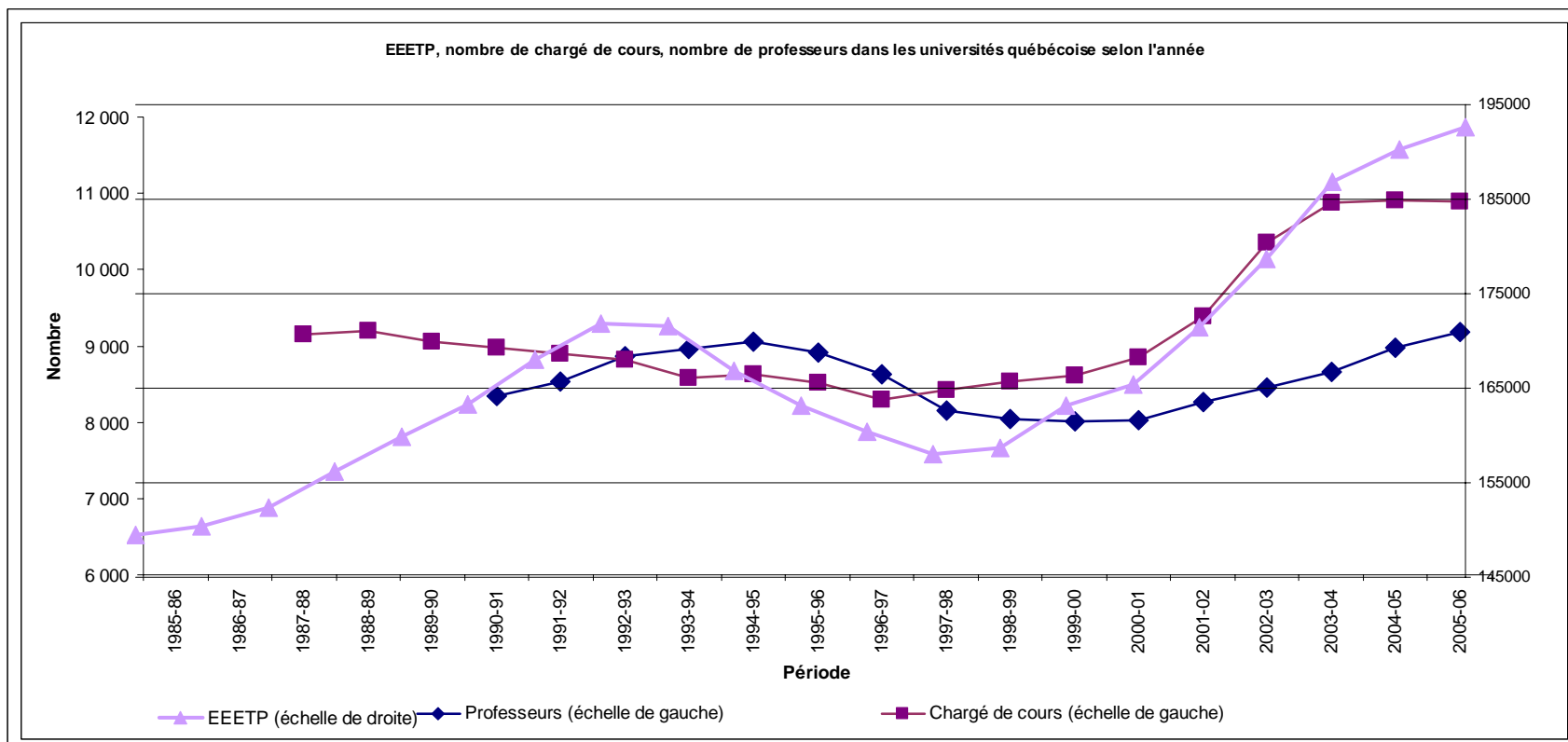
# EEETP au 1<sup>er</sup> cycle, aux 2<sup>e</sup> et 3<sup>e</sup> cycles et nombre de professeurs pour les années disponibles (en base 100 de 1994-95)



## Ratio de l'EEETP de l'ensemble des cycles selon le nombre de professeurs

	1994-95	2004-05	2005-06
<b>Bishop's</b>	19,3	20,9	19,8
<b>Concordia</b>	20,0	26,7	26,5
<b>Laval</b>	17,1	20,3	20,8
<b>McGill</b>	15,6	16,4	16,0
<b>Montréal</b>	17,5	21,7	21,6
<b>HEC</b>	30,7	37,5	35,8
<b>Polytechnique</b>	16,6	18,6	17,8
<b>Sherbrooke</b>	17,0	16,9	16,7
<b>UQAT</b>	20,3	13,5	14,5
<b>UQAC</b>	19,1	19,4	18,7
<b>UQAM</b>	25,0	27,8	27,3
<b>UQAR</b>	18,2	18,3	19,3
<b>UQO</b>	21,8	21,0	19,9
<b>UQTR</b>	21,1	22,8	22,4
<b>INRS</b>	1,9	2,3	2,2
<b>ENAP</b>	10,1	16,3	15,7
<b>ETS</b>	21,3	25,4	24,5
<b>Téluq</b>	53,8	64,5	58,5
<b>Ensemble</b>	18,4	21,2	21,0

# Nombre de professeurs, de chargés de cours et EEETP dans les universités québécoises (pour les années disponibles)



# Nombre moyen d'activités d'enseignement créditées par professeur

	2000-01	2001-02	2002-03	2003-04	2004-05	2005-06
<b>Université Bishop's</b>	5,80	5,21	5,37	5,45	5,21	5,36
<b>Université Concordia</b>	4,79	4,86	4,71	5,36	4,63	4,42
<b>Université Laval</b>	5,12	4,88	4,90	5,05	4,74	4,83
<b>Université McGill</b>	4,21	4,09	3,90	3,67	3,93	4,18
<b>Université de Montréal</b>	4,65	4,51	4,46	4,64	4,74	4,77
<b>École des HEC</b>	4,23	4,08	3,83	3,45	3,50	3,47
<b>École Polytechnique</b>	3,62	3,00	3,03	3,03	2,85	2,64
<b>Université de Sherbrooke</b>	2,91	2,93	2,99	2,99	2,91	2,92
<b>UQAT</b>	3,19	3,29	3,44	3,73	3,76	3,87
<b>UQAC</b>	3,80	4,33	4,04	4,19	3,87	3,62
<b>UQAM</b>	4,74	4,70	4,66	4,42	4,17	3,94
<b>UQAR</b>	4,08	4,08	4,41	4,51	4,54	4,45
<b>UQO</b>	4,02	3,73	3,52	3,40	3,52	3,21
<b>UQTR</b>	3,68	3,45	3,55	3,40	3,53	3,62
<b>INRS</b>	1,42	1,41	1,35	1,51	1,58	1,49
<b>ÉNAP</b>	2,98	3,22	3,79	4,07	3,97	3,39
<b>ÉTS</b>	5,05	4,04	5,46	5,24	4,29	4,46
<b>Ensemble</b>	4,36	4,24	4,20	4,23	4,14	4,13

# Nombre moyen d'activités d'enseignement créditées par chargé de cours

	2000-01	2001-02	2002-03	2003-04	2004-05	2005-06
<b>Université Bishop's</b>	n.d.	n.d.	n.d.	n.d.	n.d.	n.d.
<b>Université Concordia</b>	2,0	1,9	1,9	2,0	2,0	2,1
<b>Université Laval</b>	4,2	3,9	3,5	3,4	3,5	3,6
<b>Université McGill</b>	2,1	2,0	2,0	1,9	2,4	2,4
<b>Université de Montréal</b>	1,9	1,9	1,9	2,0	2,0	2,0
<b>École des HEC</b>	2,6	2,6	2,7	2,7	2,6	2,6
<b>École Polytechnique</b>	1,4	1,5	1,4	1,2	1,3	1,3
<b>Université de Sherbrooke</b>	1,7	1,6	1,6	1,5	1,6	1,6
<b>UQAT</b>	2,3	1,5	1,7	2,1	1,7	2,1
<b>UQAC</b>	1,4	1,5	1,4	1,4	1,4	1,4
<b>UQAM</b>	2,3	2,3	2,3	2,3	2,3	2,3
<b>UQAR</b>	2,0	2,0	2,0	2,2	2,3	2,4
<b>UQO</b>	1,9	2,1	2,1	2,0	2,2	2,0
<b>UQTR</b>	2,3	2,4	2,3	2,4	2,3	2,1
<b>ÉNAP</b>	1,9	2,2	1,7	2,3	2,3	2,2
<b>ÉTS</b>	1,8	2,0	2,5	2,5	2,5	2,1
<b>Ensemble</b>	2,3	2,3	2,1	2,1	2,2	2,2

# Pourcentage de la masse salariale dans les dépenses de fonctionnement de chaque université

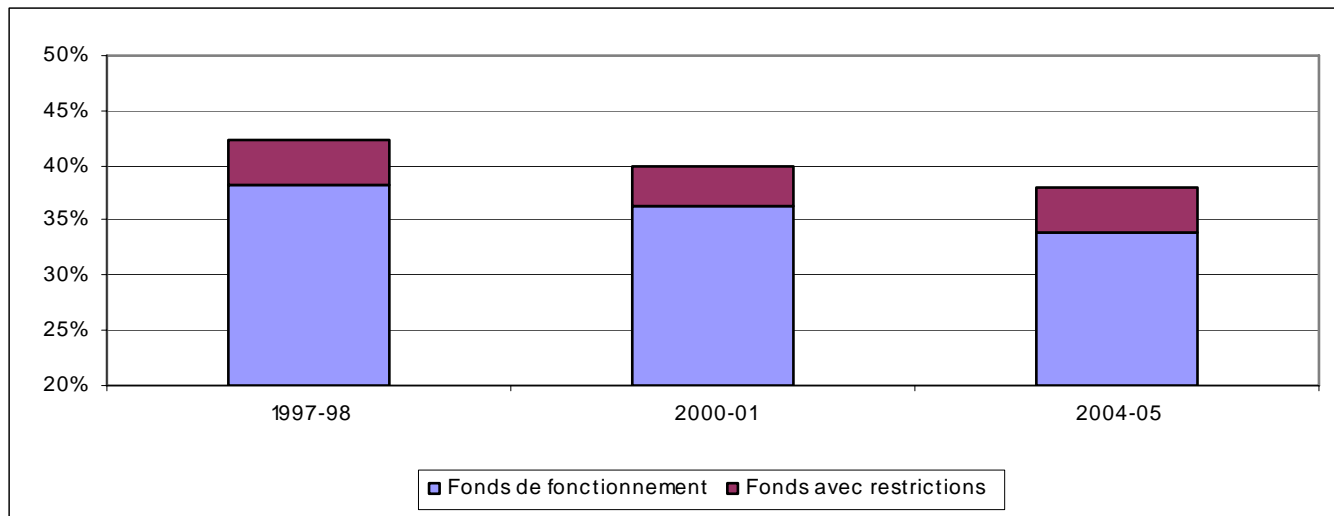
	1997-98	2000-01	2004-05
Université Bishop's	68,2%	65,9%	63,7%
Université Concordia	69,7%	68,3%	67,9%
Université Laval	69,1%	65,7%	59,2%
Université McGill	61,4%	60,3%	55,6%
Université de Montréal	68,8%	63,1%	59,5%
École des HEC	66,6%	66,0%	68,1%
École Polytechnique	64,2%	59,1%	59,2%
Université de Sherbrooke	71,9%	68,8%	68,1%
UQAT	59,4%	60,9%	65,4%
UQAC	77,1%	76,4%	76,5%
UQAM	69,1%	72,1%	72,4%
UQAR	78,7%	75,5%	73,8%
UQO	75,0%	76,2%	76,3%
UQTR	71,3%	75,5%	77,1%
INRS	43,4%	53,6%	42,9%
ÉNAP	58,6%	71,3%	74,4%
ÉTS	70,7%	64,8%	65,2%
TÉLUQ	70,3%	73,7%	78,9%
UQSS	32,8%	45,1%	40,6%
Ensemble	67,0%	65,5%	62,4%

# Revenus moyens provenant des étudiants (Droits, frais afférents et autres frais) par EETP, en dollars

	1997-98	2000-01	2004-05
<b>Bishop's</b>	2 906	3 268	4 227
<b>Concordia</b>	2 737	3 401	3 924
<b>Laval</b>	2 091	2 205	2 456
<b>McGill</b>	3 444	4 220	5 143
<b>Montréal</b>	2 083	2 261	2 345
<b>HEC</b>	2 478	2 740	3 125
<b>Polytechnique</b>	2 366	2 589	2 954
<b>Sherbrooke</b>	2 292	2 458	2 471
<b>UQAT</b>	1 824	2 041	2 157
<b>UQAC</b>	2 152	2 268	2 303
<b>UQAM</b>	2 043	2 274	2 216
<b>UQAR</b>	1 987	2 016	2 032
<b>UQO</b>	2 053	2 135	2 299
<b>UQTR</b>	2 057	2 000	2 269
<b>INRS</b>	1 690	2 312	2 089
<b>ENAP</b>	3 298	3 837	3 312
<b>ETS</b>	2 565	2 672	2 457
<b>Téluq</b>	2 000	2 164	2 443

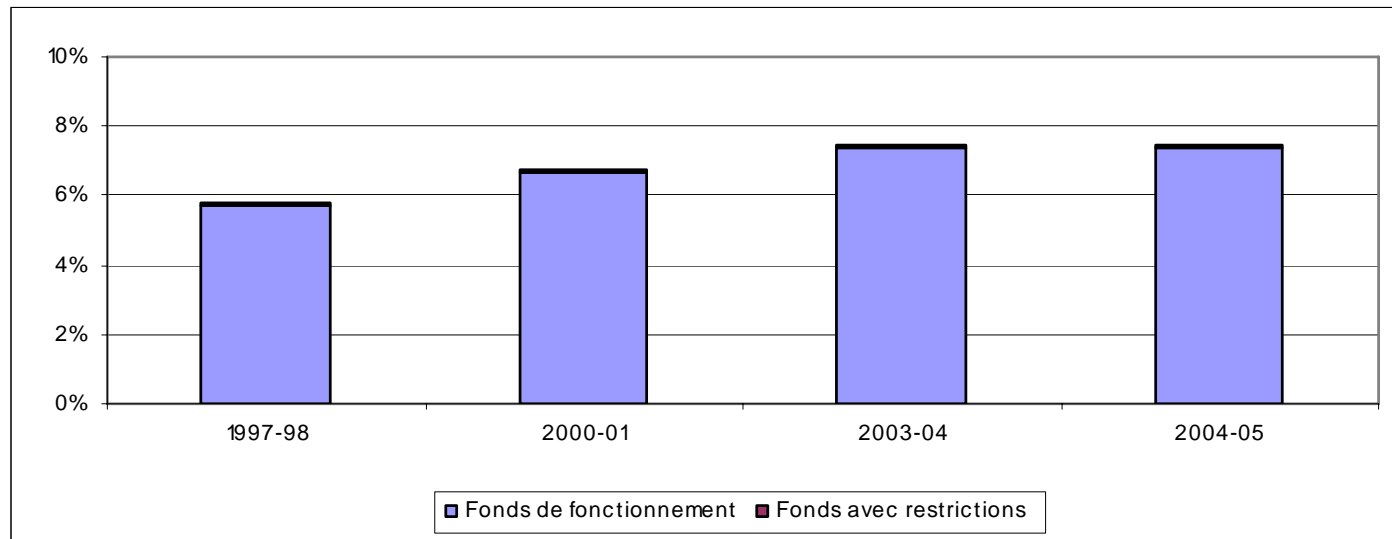
# Part relative de la masse salariale des professeurs

	1997-98	2000-01	2004-05
<b>Fonds de fonctionnement</b>	38,2%	36,3%	34,0%
<b>Fonds avec restrictions</b>	4,1%	3,7%	4,0%
<b>TOTAL</b>	42,4%	40,0%	38,0%



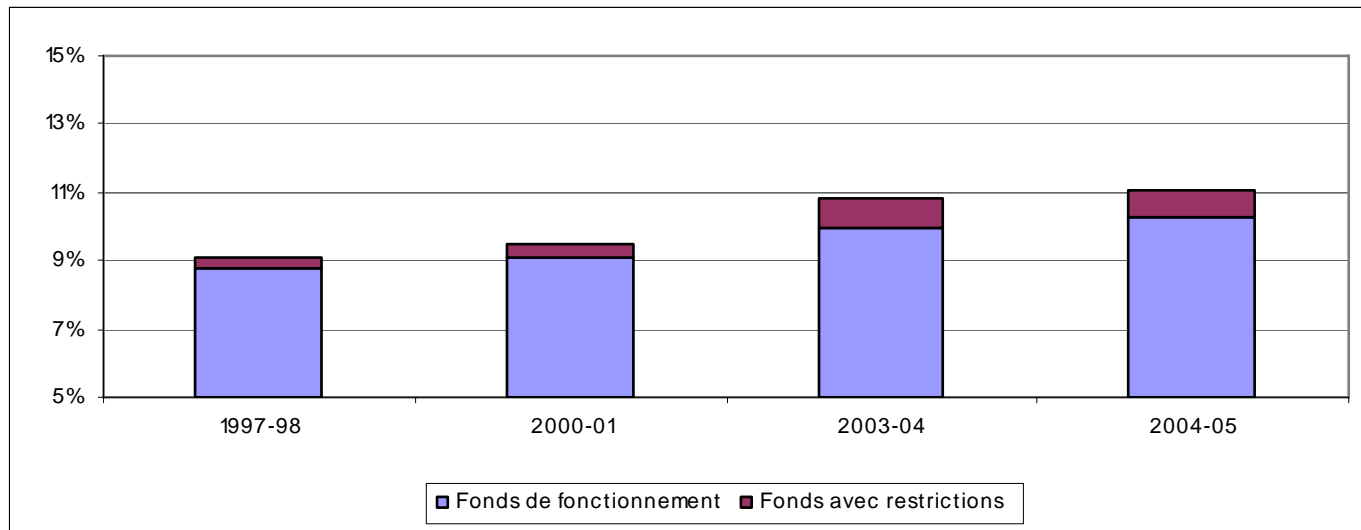
# Part relative de la masse salariale des chargés de cours

	1997-98	2000-01	2003-04	2004-05
<b>Fonds de fonctionnement</b>	5,75%	6,63%	7,37%	7,37%
<b>Fonds avec restrictions</b>	0,08%	0,10%	0,10%	0,09%
<b>TOTAL</b>	5,83%	6,73%	7,47%	7,46%



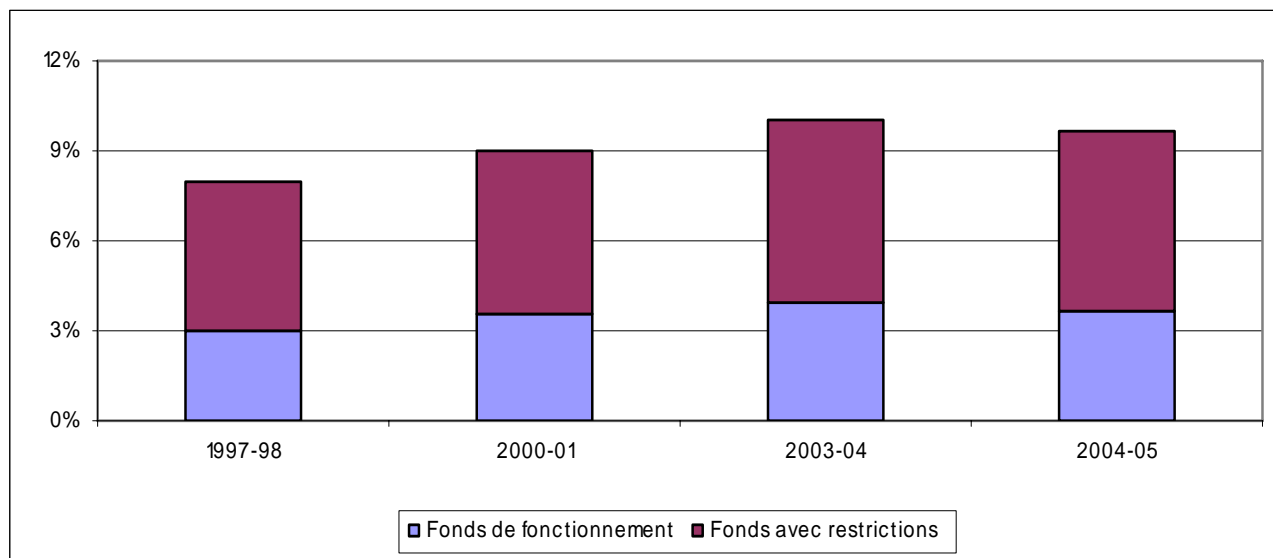
# Part relative de la masse salariale du personnel de direction

	1997-98	2000-01	2003-04	2004-05
<b>Fonds de fonctionnement</b>	8,80%	9,10%	10,00%	10,30%
<b>Fonds avec restrictions</b>	0,30%	0,40%	0,80%	0,80%
<b>TOTAL</b>	9,10%	9,60%	10,80%	11,10%



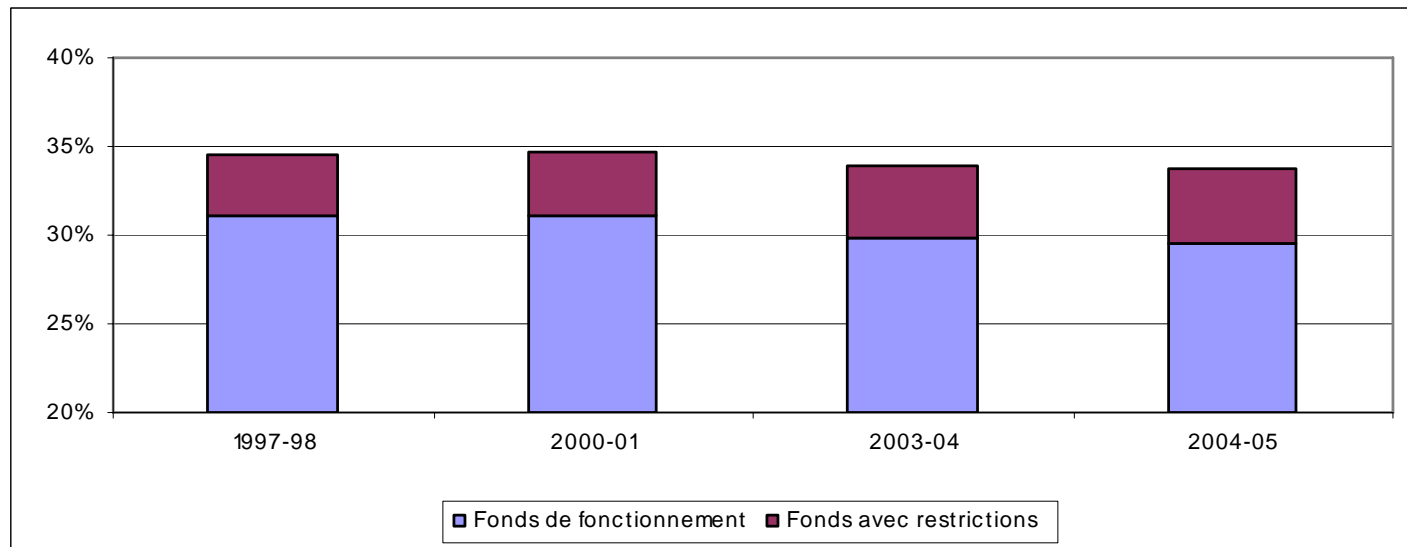
# Part relative de la masse salariale des autres personnels d'enseignement

	1997-98	2000-01	2003-04	2004-05
<b>Fonds de fonctionnement</b>	3,00%	3,60%	3,90%	3,70%
<b>Fonds avec restrictions</b>	5,00%	5,40%	6,10%	6,00%
<b>TOTAL</b>	8,10%	9,00%	10,00%	9,70%



# Part relative de la masse salariale des personnels de soutien et métiers

	1997-98	2000-01	2003-04	2004-05
<b>Fonds de fonctionnement</b>	31,10%	31,10%	29,90%	29,60%
<b>Fonds avec restrictions</b>	3,50%	3,60%	4,00%	4,20%
<b>TOTAL</b>	34,60%	34,70%	33,90%	33,70%



## Provenance du budget de fonctionnement de la Télé-université

<b>Provenance des fonds</b>	<b>1997-98</b>	<b>2000-01</b>	<b>2003-04</b>	<b>2004-05</b>
<b>Étudiants</b>	<b>4 508</b>	<b>5 118</b>	<b>6 320</b>	<b>6 772</b>
<b>Québec</b>	<b>16 829</b>	<b>15 864</b>	<b>21 293</b>	<b>21 202</b>
<b>Canada</b>	<b>932</b>	<b>1 959</b>	<b>2 742</b>	<b>3 366</b>
<b>Autres</b>	<b>2 362</b>	<b>3 760</b>	<b>2 619</b>	<b>2 672</b>
<b>TOTAL</b>	<b>24 631</b>	<b>26 701</b>	<b>32 974</b>	<b>34 011</b>

# Provenance relative du budget de fonctionnement de la TÉLUQ par rapport à l'ensemble des universités

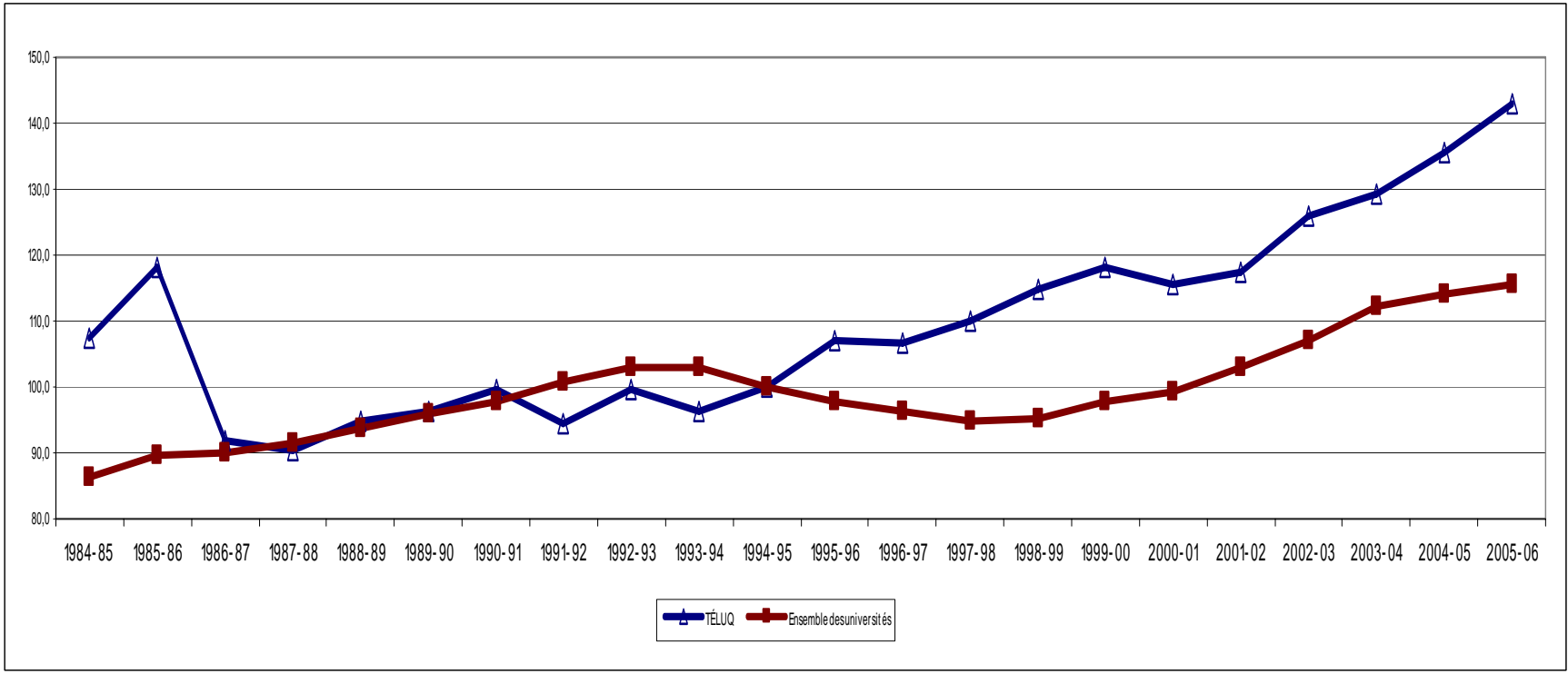
<b>Provenance des fonds (ensemble)</b>	<b>1997-98</b>	<b>2000-01</b>	<b>2003-04</b>	<b>2004-05</b>
Étudiants (ensemble des universités)	15,9%	14,9%	13,3%	14,0%
Québec (ensemble des universités)	57,4%	54,1%	51,8%	53,4%
Canada (ensemble des universités)	7,7%	10,6%	13,6%	13,0%
Autres (ensemble des universités)	19,0%	20,5%	21,3%	19,6%
Total (ensemble des universités)	100,0%	100,0%	100,0%	100,0%

<b>Provenance des fonds</b>	<b>1997-98</b>	<b>2000-01</b>	<b>2003-04</b>	<b>2004-05</b>
Étudiants (Proportion TÉLUQ)	18,3%	19,2%	19,2%	19,9%
Québec (Proportion TÉLUQ)	68,3%	59,4%	64,6%	62,3%
Canada (Proportion TÉLUQ)	3,8%	7,3%	8,3%	9,9%
Autres (Proportion TÉLUQ)	9,6%	14,1%	7,9%	7,9%
Total (Proportion TÉLUQ)	100,0%	100,0%	100,0%	100,0%

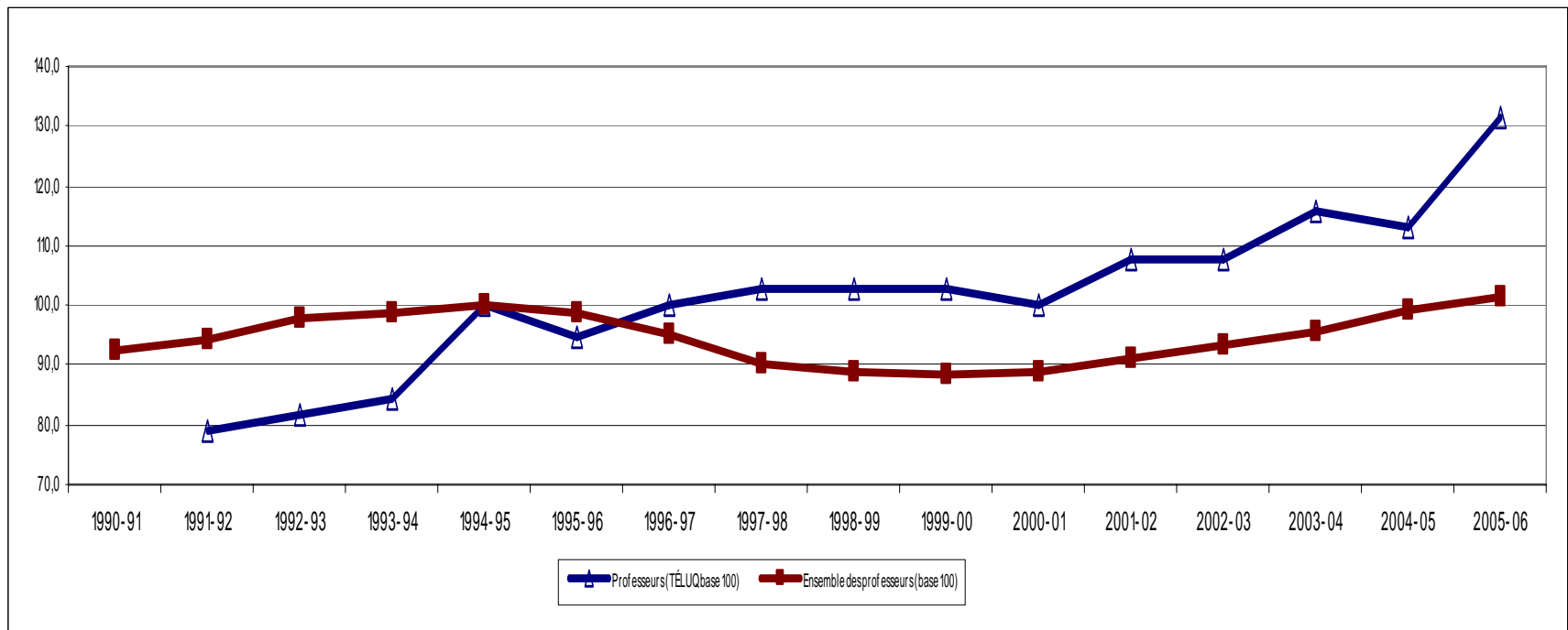
# Part relative du budget de la TÉLUQ, selon la provenance des fonds, par rapport à l'ensemble des universités

Provenance des fonds	1997-98	2000-01	2003-04	2004-05
Étudiants (Proportion TÉLUQ)	1,2%	1,1%	1,1%	1,2%
Québec (Proportion TÉLUQ)	1,2%	1,0%	1,0%	1,0%
Canada (Proportion TÉLUQ)	0,5%	0,6%	0,5%	0,6%
Autres (Proportion TÉLUQ)	0,5%	0,6%	0,3%	0,3%
Total (Proportion TÉLUQ)	1,0%	0,9%	0,8%	0,8%

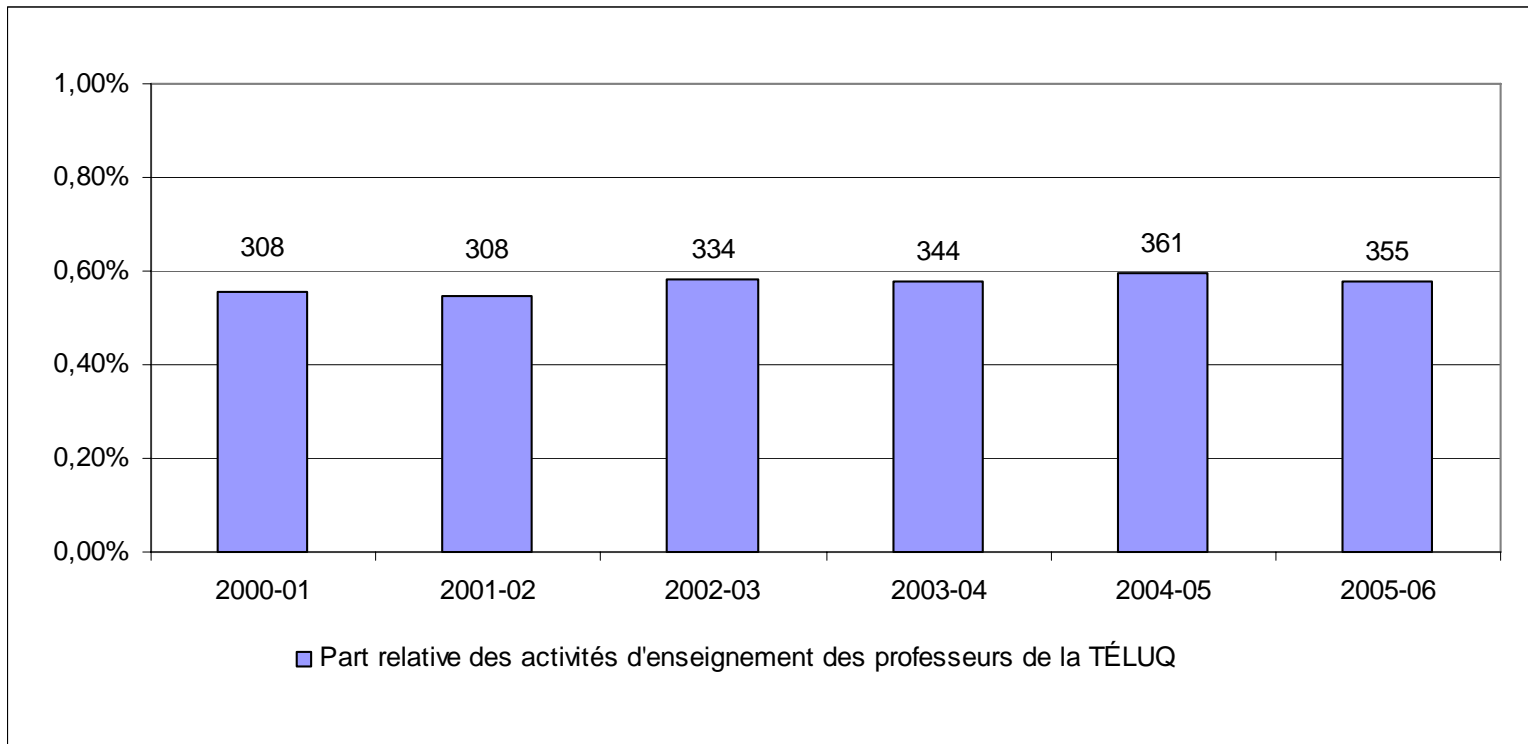
# EEETP de la TÉLUQ et de l'ensemble des universités en base 100 de 1994-95



# Le nombre de professeurs de la TÉLUQ et de l'ensemble des universités en base 100 de 1994-95

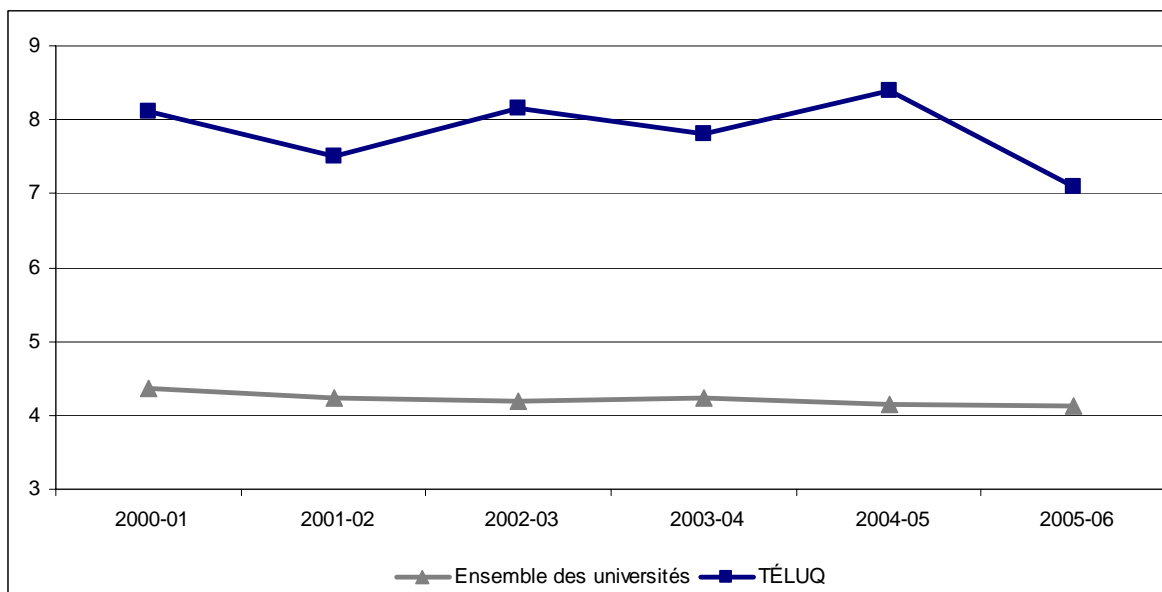


# Nombre d'activités d'enseignement créditées offertes par les professeurs de la TÉLUQ par rapport à l'ensemble des universités



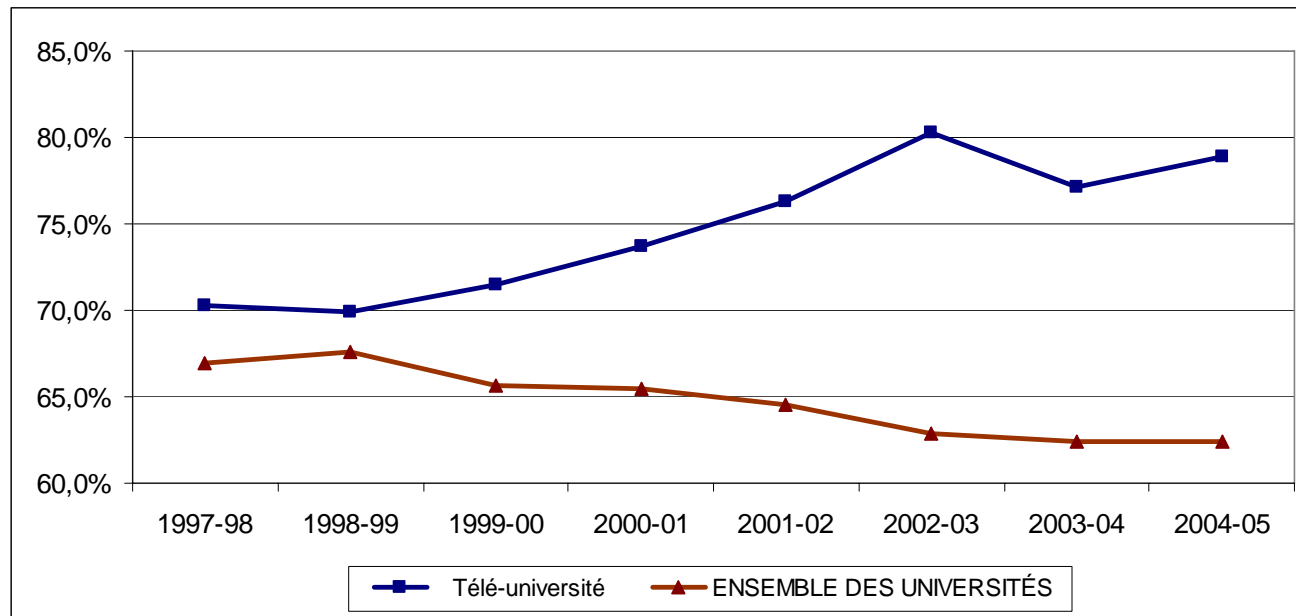
# Nombre moyen d'activités d'enseignement créditées offertes par les professeurs

	2000-01	2001-02	2002-03	2003-04	2004-05	2005-06
<b>Ensemble des universités</b>	<b>4,36</b>	<b>4,24</b>	<b>4,20</b>	<b>4,23</b>	<b>4,14</b>	<b>4,13</b>
<b>TÉLUQ</b>	<b>8,11</b>	<b>7,51</b>	<b>8,15</b>	<b>7,82</b>	<b>8,40</b>	<b>7,10</b>



# Masse salariale en pourcentage des dépenses de la TÉLUQ et de l'ensemble des universités

	1997-98	1998-99	1999-00	2000-01	2001-02	2002-03	2003-04	2004-05
<b>TÉLUQ</b>	<b>70,3 %</b>	<b>69,9 %</b>	<b>71,5 %</b>	<b>73,7 %</b>	<b>76,3 %</b>	<b>80,3 %</b>	<b>77,1 %</b>	<b>78,9 %</b>
<b>Ensemble des universités</b>	<b>67,0 %</b>	<b>67,6 %</b>	<b>65,7 %</b>	<b>65,5 %</b>	<b>64,5 %</b>	<b>62,9 %</b>	<b>62,4 %</b>	<b>62,4 %</b>



# Conclusions préliminaires

---

- **Il y a un déséquilibre important entre la hausse des tâches d'enseignement-recherche (hausse du nombre d'étudiants, surtout aux cycles supérieurs et hausse des subventions et contrats de recherche) et le nombre de professeurs pour les prendre en charge.**
- **Il y a un déséquilibre important dans l'attribution relative des ressources universitaires pour le fonctionnement de base.**
- **« Accessibilité », « Société experte » et « Rattrapage » sont des mots vains sans un investissement important dans le corps professoral des universités québécoises.**

# Ce qui vient



- **Nous poursuivons la cueillette de données auprès du MELS, de la CREPUQ et d'autres sources.**
- **Nous contactons les syndicats de professeurs pour colliger des données manquantes et approfondir les analyses concernant chaque établissement.**
- **Nous poursuivons les analyses avec comme priorité les immobilisations et les fonds avec restrictions (rapport prévu à l'automne 2008).**
- **Nous produirons une mise à jour des données à caractère financier annuellement ou bi-annuellement.**



**Merci de votre attention**

# Équipe de conception de ce PPT

---

**Ont contribué à cette présentation:**

- **Régis Fortin (UQAR)**
- **Lucie Lamontagne (UQAM)**
- **André Breton (UQAM)**
- **Louise Briand (UQO)**
- **Norman Ingram (Concordia)**
- **Martin Maltais (Laval)**
- **Cécile Sabourin (FQPPU)**
- **Michel Umbriaco (TÉLUQ-UQÀM)**

# **Mandat du comité sur le financement (mai 2006)**

---

- **Informier et former les membres du Conseil fédéral au sujet des aspects politiques et techniques du financement des universités.**
- **Susciter les échanges et le débat en vue de prises de position fédérative sur les questions entourant le financement des universités.**

# Mandat du comité de financement

---

- **Ce qui requiert de :**
  - **Développer notre connaissance des aspects techniques relatifs au financement des universités québécoises**
  - **Développer une position critique sur la situation en vigueur en matière de financement des universités**
  - **Développer notre connaissance des pratiques internes des universités en matière d'affectation des ressources budgétaires**

# Membres actuels du comité sur le financement (réguliers)

---

- **André Breton (UQAM)**
- **Louise Briand (UQO)**
- **Régis Fortin (UQAR)**
- **Claude Genest (UQTR)**
- **Brendan Gillon (McGill)**
- **François Godard (UQAT)**
- **Norman Ingram (Concordia)**
- **Lucie Lamontagne (UQAM)**
- **Cécile Sabourin (FQPPU)**
- **Michel Umbriaco (TÉLUQ-UQAM), président du comité**

# **Membres du comité sur le financement (associés)**

---

- **Alain Gamelin (UQTR)**
- **Martin Maltais (Laval)**