

L'accueil des nouveaux professeurs à l'Université de Montréal

Claire Durand,
Avec la collaboration de Marik Danvoye, Christine
Doucet et Christine Versailles
Colloque FQPPU Du rêve à la réalité,
Montréal, 23 mars 2007

© Sgpum, Durand, 2007



Plan de la présentation

- Méthodologie, données, etc.
- Le portrait des nouveaux professeurs
 - ▶ Profil de travail, personnel, technologique
 - ▶ Charge de travail
 - Enseignement
 - Recherche
 - Temps de travail
 - ▶ Carrière
 - ▶ Rémunération
 - ▶ Conciliation travail famille
 - ▶ Priorités
- Perception de l'accueil reçu.
- Conclusion



Méthodologie

- Enquête SGPUM 2006 auprès des professeurs et chercheurs membres du syndicat: N=646, taux de réponse : 50%
- Bases administratives de l'Université de Montréal pour les professeurs membres du SGPUM de 1997 à 2006 : permettent de valider certaines informations.
- Enquêtes 2002 et 1998 du SGPUM avec des taux de réponse comparables ou meilleurs permettront de faire des comparaisons sur certains aspects (Non présentés ici)



Thèmes abordés dans l'enquête SGPUM 2006

- Charge de travail : Enseignement, encadrement, dégrèvement, recherche, heures de travail et répartition
- Conditions de travail et vie au travail
- Conditions d'accueil : nouveaux professeurs
- Profil familial et conciliation travail-famille



Profil du nouveau professeur

- En moyenne, depuis 2001, 69% des nouveaux professeurs ou chercheurs sont engagés comme adjoints, 13% au rang d'agrégé, 7 % au rang de titulaire et 10% à un autre titre (normalement chargé d'enseignement dans l'attente de l'obtention du doctorat).
- Dans cette présentation, nous nous concentrons sur les professeurs adjoints à moins d'information spécifique.



Le profil socio-démographique des nouveaux professeurs

- 75% ont un conjoint
 - ▶ 21% également professeurs (14% à l'Université)
 - 17% des hommes et 25% des femmes
 - ▶ 50% avec un emploi professionnel (55%H, 45%F)
 - ▶ 21% célibataires sans enfant
 - ▶ 29% en couple sans enfant (36%H, 23%F)
 - ▶ 44% en couple avec enfants mineurs (38%H, 49% F)
- 38% des hommes et 54% des femmes prévoient avoir un enfant au cours des trois prochaines années.



L'utilisation des NTIC par les nouveaux professeurs

Des profs techno...

- Utilisation de Power Point régulièrement : 82% (vs 72% chez les titulaires, 78% ensemble)
- **Utilisation de WebCt : 43% vs 22% pour l'ensemble**
- Site Web personnel : 30% (similaire pour l'ensemble des professeurs).



La charge des nouveaux professeurs

Enseignement et encadrement

- Très peu de différences entre la charge d'enseignement et d'encadrement d'un professeur adjoint et celle des autres professeurs
- SAUF:
 - ▶ Charge de cours moins importante aux cycles supérieurs.
 - ▶ Charge d'encadrement moins importante au doctorat (1,3 ét. Vs 2,4 et 2,7)
 - ▶ Charge administrative se résume essentiellement à la participation à des comités au niveau départemental.



La charge des nouveaux professeurs

Les perceptions

- Très peu de différences entre les professeurs adjoints et les autres professeurs en ce qui a trait à
 - La perception d'équité dans la répartition de la charge
 - La perception que l'ensemble de la charge est prise en compte
- Mais les nouveaux professeurs sont plus susceptibles que les titulaires de trouver que la charge est trop élevée (19% vs 11%).



La recherche et les nouveaux professeurs

- 75% ont demandé une subvention l'année dernière (69% agrégés, 60% titulaires)
- 76% bénéficient d'une subvention d'un organisme doté de comités des pairs.
 - ▶ 70% agissent comme chercheur principal pour au moins une subvention.
 - ▶ 40% agissent comme co-chercheur
- 61% engagent des auxiliaires de recherche
- 29% des agents de recherche (39% agrégés, 42% titulaires)
- 12% ont des stagiaires post-doctoraux (30% agrégés, 39% titulaires)



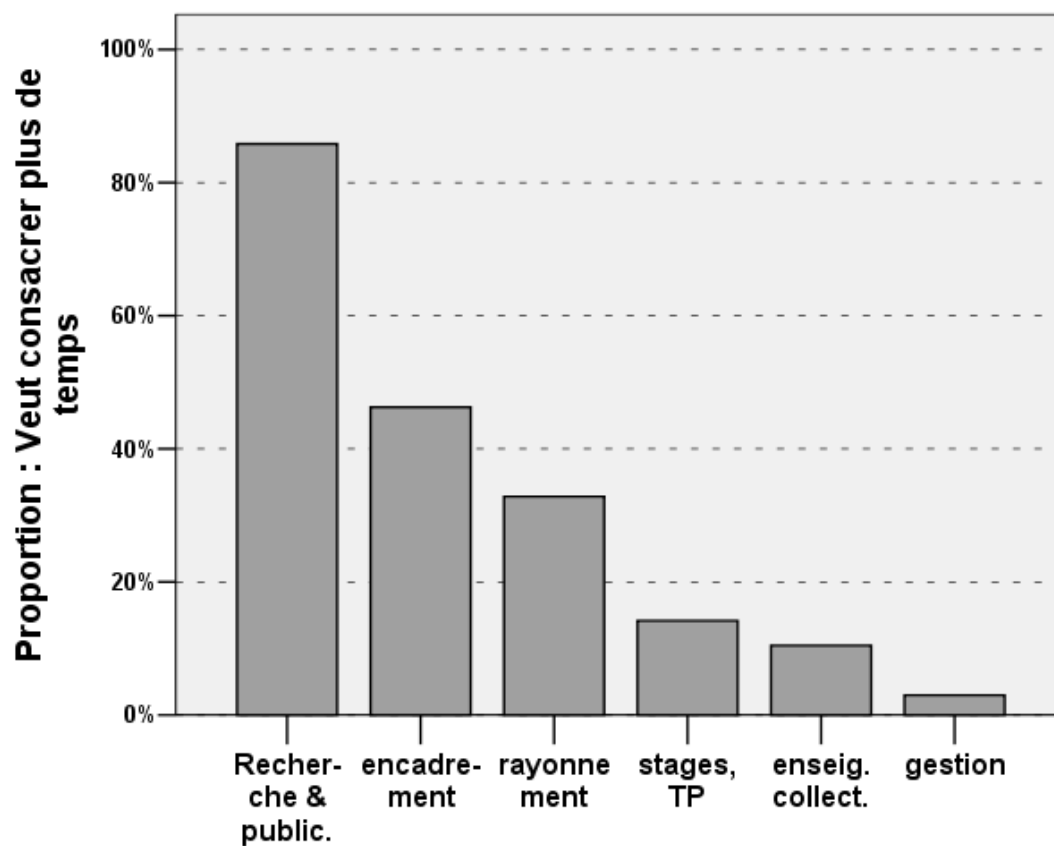
La charge des nouveaux professeurs

Le temps de travail

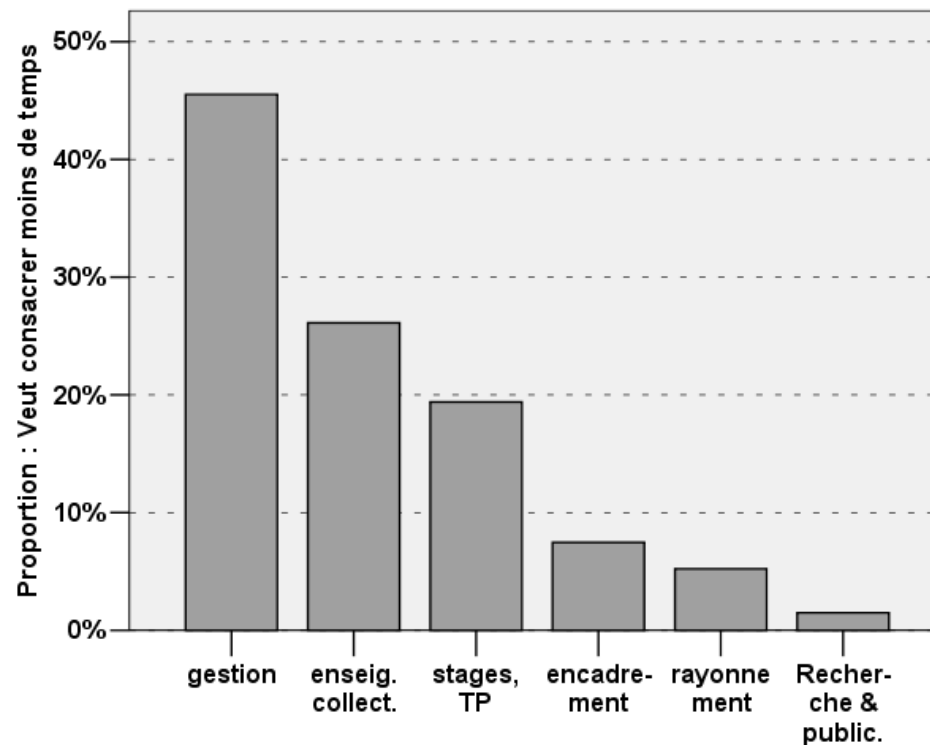
- Temps de travail : 51 heures par semaine en moyenne.
- Plus grande proportion du temps de travail consacrée à l'enseignement et à l'encadrement (44% vs 42% pour les agrégés et 38% pour les titulaires).



A quoi aimeriez-vous consacrer plus de temps?



A quoi aimeriez-vous consacrer moins de temps?



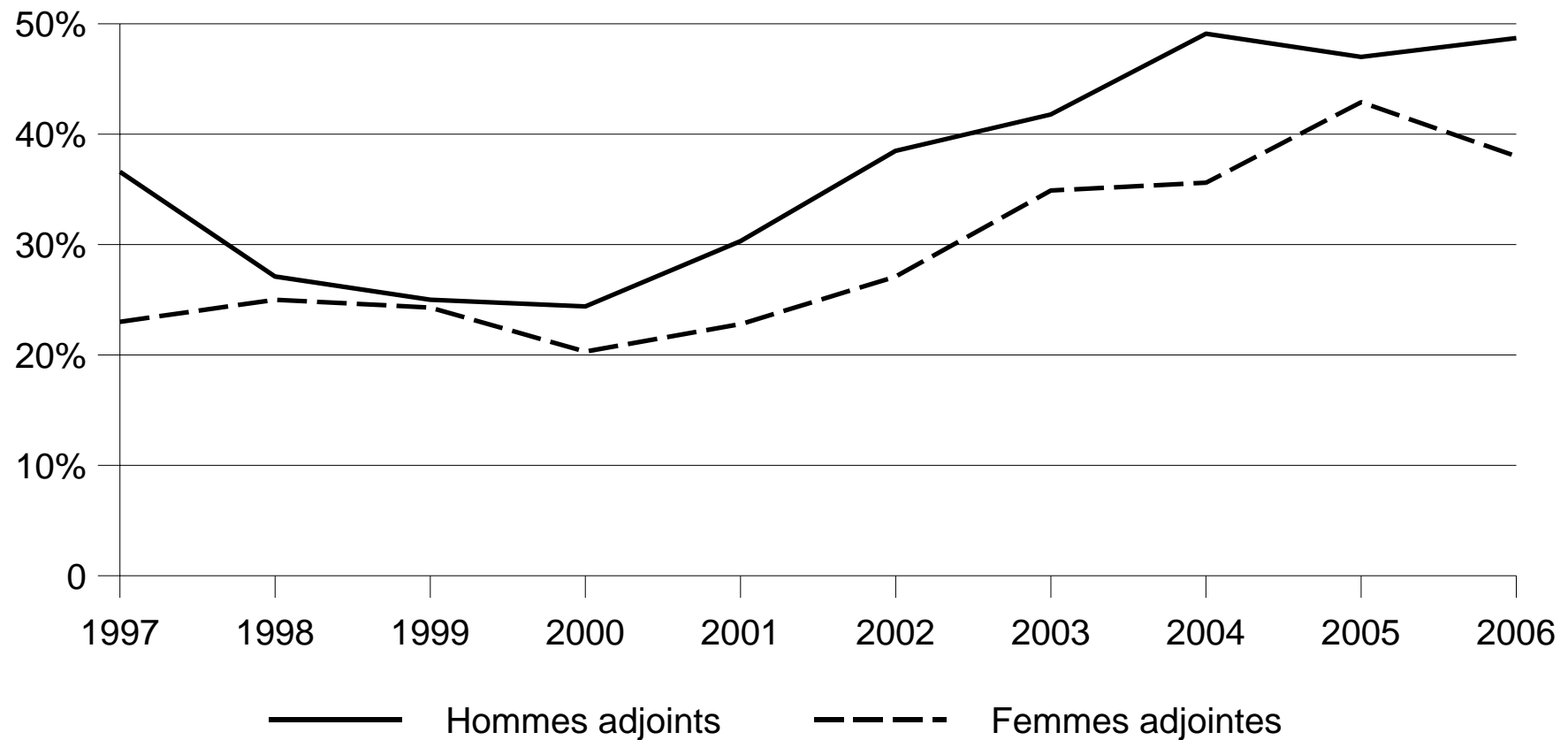
La progression dans la carrière

- 28% se considèrent assez ou très mal informés des règles de promotion
- 36% se disent peu ou pas du tout satisfaits des règles de promotion
- 31% se disent peu ou pas du tout satisfaits de l'application des règles de promotion



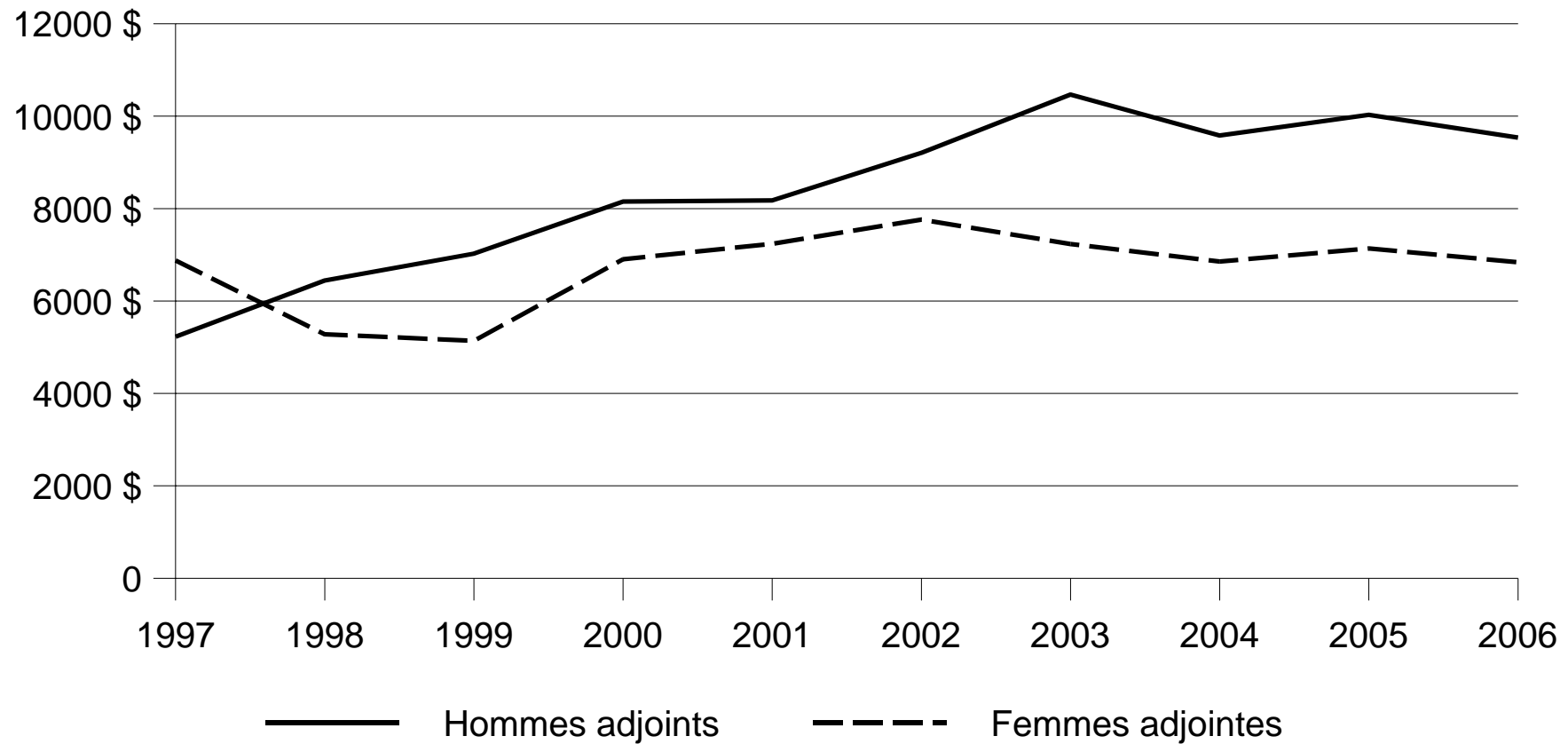
Proportion de primes à l'embauche selon le genre

1997-2006



Montants moyens de primes à l'embauche selon le genre

1997-2006



La rémunération

En 2006, selon les données administratives

- Chez les hommes:
 - ▶ 49% des adjoints reçoivent des primes de marché
 - ▶ La prime moyenne est de 9,537\$
- Chez les femmes:
 - ▶ 38% des adjointes reçoivent des primes de marché
 - ▶ La prime moyenne est de 6,847\$
- Dans l'ensemble,
 - ▶ 37% ont pris l'initiative de négocier une prime
 - ▶ 20% : La direction de l'unité a négocié
 - ▶ 43% : La prime a été offerte sans besoin de négocier

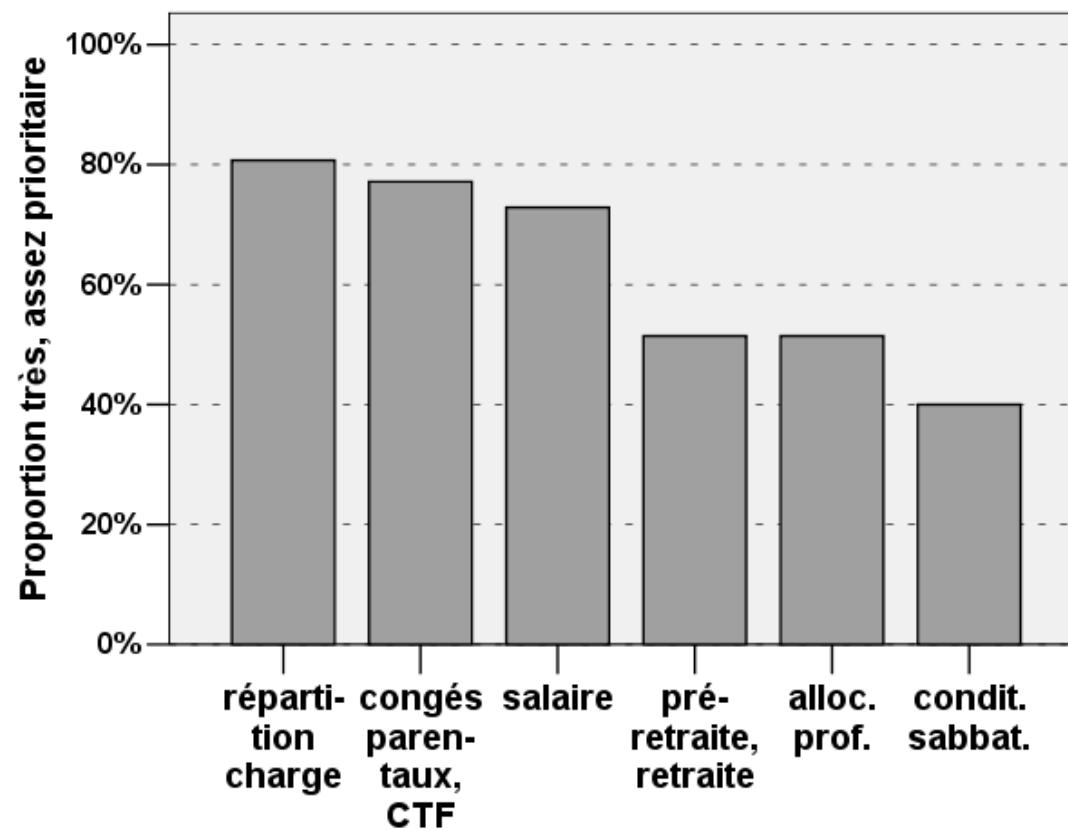


La conciliation travail-famille

- 9% des hommes et 18% des femmes ont dû assumer des charges familiales lourdes au cours de la dernière année
- 22% des hommes et 39% des femmes considèrent qu'il est souvent difficile de concilier travail et famille MAIS cette situation est d'abord et avant tout liée au profil familial différent des hommes et des femmes : La présence d'enfants est le principal déterminant.

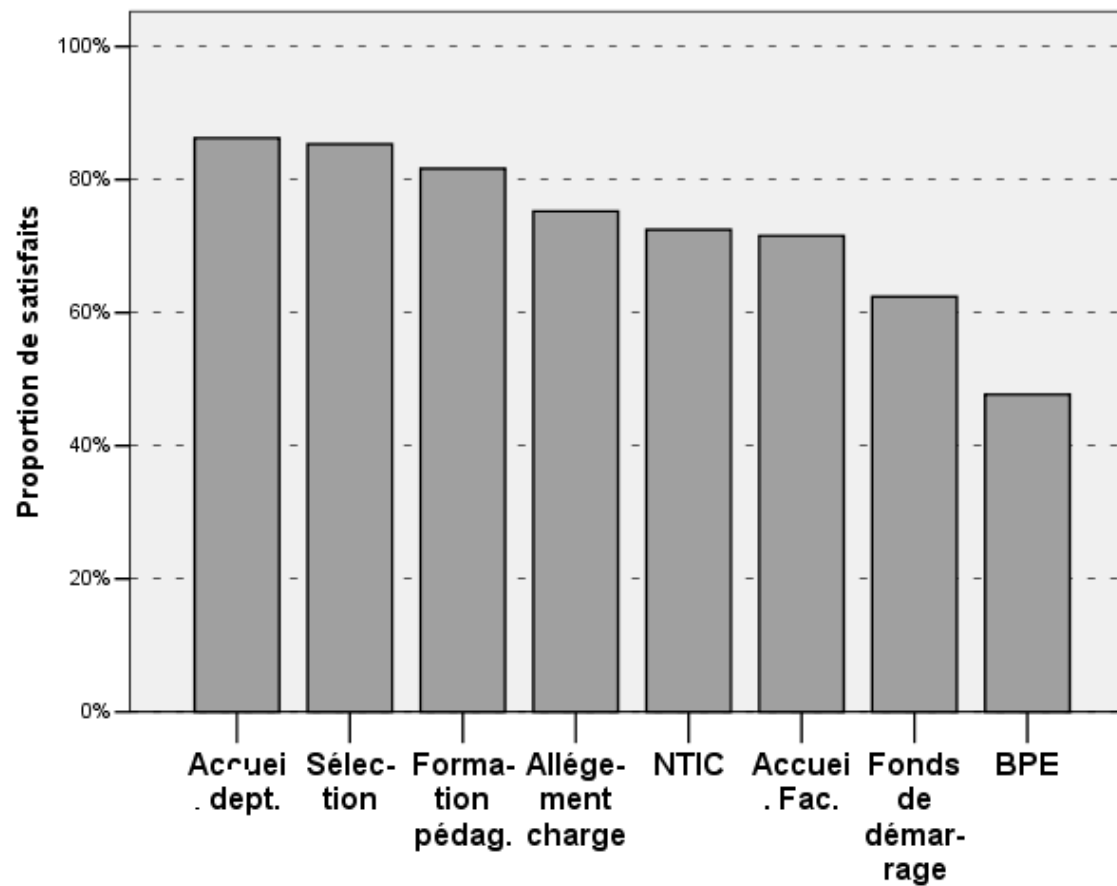


Les priorités



L'accueil des nouveaux professeurs

Satisfaction : Nouveaux professeurs : moins de 6 ans.



Conclusion

- Le nouveau professeur est bien payé mais...surtout s'il est un homme.
- Il travaille beaucoup mais n'a pas assez de temps pour la recherche.
- Priorise la répartition de la charge de travail et la conciliation travail- famille.
- Les informations sur la carrière (conditions de promotion) et l'appui du Bureau du personnel enseignant semblent déficients.

